

MÅNGFALDSPARK I VINDELNS KOMMUN

TJÄDERBERGET



HITTA HIT MED GPS: 64.442° 19.054°

Här ska alla
TRIVAS

DE BRÄNDA
skogarna

Värdefull
LÖVTRAKT

Välkommen till

Tjäderbergets mångfaldspark!

Genom att satsa på mångfaldsparkar går SCA vidare och utvecklar skogsbruket mot ännu större hållbarhet. Tjäderbergets mångfaldspark är den andra parken som invigs och fler kommer att följa!

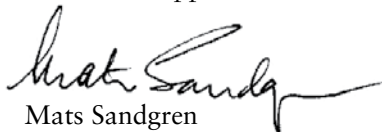
I DAG ÄR det ett problem för en del skogslevande arter att deras livsmiljöer är för utspridda i landskapet och att ytan på de enskilda områdena är för liten. Detta gäller t ex för vissa lövskogsberoende arter där de olika lövskogarna ligger så långt ifrån varandra att arterna har svårt att sprida och förflytta sig mellan de olika lövområdena. Genom att inrätta mångfaldsparkar kan vi motverka det problemet.

Mångfaldsparkar är större landskapsavsnitt på flera hundra hektar, där minst halva skogsmarksarealen ska avsättas eller skötas för att gynna natur- och kulturvärden.

BILDANDET AV Tjäderbergets mångfaldspark kommer främst att gynna arter som är kopplade till tall och lövträd. Parken ligger inom en värdefull lövvärdetrakt och har gott om lövrika blandskogar. Här finns också olikåldriga talldominerade skogar liksom sump- och bäckskogar.

I PARKERNA ska vi använda oss av en mångfald av åtgärder och skötselmetoder för att förstärka de värden som redan finns och för att skapa nya. De erfarenheter som vi gör tar vi även med oss till verksamheten i våra andra skogar.

MIN FÖRHOPPNING är också att parkerna, med en mångfald av fantastiska värden samlade, ska ge dig intressanta upplevelser på en rad olika plan. Sätt på dig bekväma skor, packa ryggsäcken och ta med dig familj eller vänner för ett besök i Tjäderberget. Här finns mycket intressant att upptäcka!



Mats Sandgren
vd SCA Skog

INNEHÅLL

4 Tjäderbergets mångfaldspark

6 Naturvårdande åtgärder

Här ska alla arter trivas

11 På upptäcktsfärd i parken

Spår av människor

16 Karta över området

INFORMATION

SCA Skog

Tel: 060-19 30 00

e-post: info.skog@sca.com

www.scaskog.com

Omslagsbild: *Tjäderbergets mångfaldspark har många värdefulla äldre tallskogar.*

Produktion: SCA Skog
och KarMin kommunikation

Foto: Magnus Andersson, Nils Modie/IBL,
Henrik Olofsson, Per Simonsson och
Lars Wikars.

Tryck: Tryckeribolaget 2014



Tjäderbergets mångfaldspark

Tjäderbergets mångfaldspark ligger 25 km sydost om Lycksele i Vindelns kommun. De vackra skogarna i parken

hyser både höga naturvärden och lämningar från tidigare bebyggelse.

För att utveckla naturvärdena kommer vi bland annat att öka lövandelen, anlägga skogsbränder, aktivt skapa död ved och lämna områden för fri utveckling.

MÅNGFALDSPARKEN ÄR ett 1 303 hektar stort område som gränsar till Tjäderbergets naturreservat. Parken ligger inom en sk lövvärde-trakt, en trakt där man hittat många ovanliga arter som är knutna till lövträd. Länsstyrelsen har

klassat området som en av de tre värdefullaste lövvärde-trakterna i Västerbotten och det är en av anledningarna till att SCA valt att skapa en mångfaldspark just här.

Området är ganska kuperat med fyra stora höjder som omger Inre Kroksjön och som på en del ställen sluttar brant ned mot myrar och sjöstränder. I dag består skogarna i området främst av en blandning av äldre skog (över 80 år) och ungskog (yngre än 40 år). Den äldre skogen utgörs främst av talldominerade skogar och lövriska blandskogar. I området finns också lämningar av bebyggelse och en tjärdal som vittnar om tidigare utnyttjande av skogen.

Skogarna i parken är mycket värdefulla för många rödlistade* insekter som är beroende av tall och lövträd. Här trivs

Fakta om Tjäderberget

TOTAL AREAL 1 303
HEKTAR

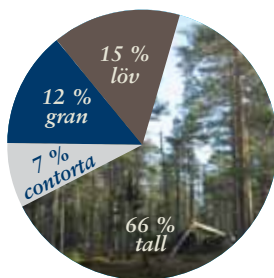
967 hektar är produktiv skogsmark.

550 hektar kommer att skötas med inriktning på att bevara eller utveckla befintliga naturvärden.

också mindre hackspett, tretåig hackspett och göktyta, liksom en rad rödlistade svampar, mossor och lavar.

Eftersom många av arterna här är knutna till gammal, murkande eller brandskadad tall- och lövved kommer vi i stor utsträckning att sköta skogarna så att de liknar de tall- och lövskogar som fanns tidigare, innan människan började påverka dem. I sådana skogar fanns det gott om död ved och de brann mycket oftare än vad de gör i dag.

Trädslagsfördelning



Övrigt

23 procent av skogarna har höga naturvärden. 36 procent av skogarna har en medelålder som är 90 år eller mer.

* Rödlistan redovisar arter som minskar relativt kraftigt i Sverige.

A photograph of a forest with tall, thin trees and a large, weathered tree trunk in the foreground. The ground is covered in green and yellow vegetation. The text "Här ska alla arter trivas" is overlaid in white.

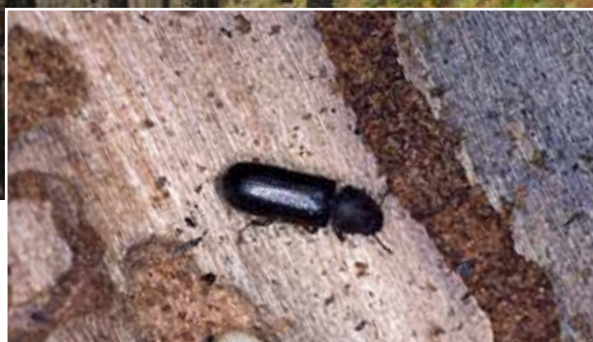
**Här ska alla
arter trivas**

De djur och växter som finns i våra skogar är anpassade till ett liv i skogar som inte påverkades av människan, men däremot av naturliga störningar som stormar, översvämningar och framför allt bränder. Att efterlikna de naturliga störningarna är därför viktigt i arbetet med att skapa skogar där alla arter har möjligheter att leva vidare.

VI HAR satt upp tydliga mål för hur vi ska återskapa biotoper (naturtyper) för att öka andelen skogar med höga naturvärden inom mångfaldsparken. Bland annat ska andelen tallsskogar med höga naturvärden öka från dagens knappt 15 procent till 30 procent år 2030. Den lövdominerade skogen ska öka från 1,4 procent till 10 procent.

De viktigaste åtgärderna blir att göra regelbundna bränningar, skapa grov död ved, göra avverkningar som gynnar lövberoende arter och skada träd genom att till exempel ringbarka grövre tall och björk. 15 procent av skogen kommer också att lämnas för fri utveckling.





Det här området brändes 2009.

Slät tallkapuschongbagge är en av alla arter som gynnas av brända skogar.

Naturvårdsbränning

I mångfaldsparken finns flera arter som är helt beroende av bränder för sin överlevnad. För att gynna dem är SCAs målsättning att bränna ett område var femte år.

Främst är det tallskogar som kommer att brännas, eftersom det var den typen av skogar som ofta härjades av bränder innan människan började bekämpa bränderna effektivt. Bränningarna kommer bland annat att gynna tretåig hackspett, nordlig blombock och slät tallkapuschongbagge.

2009 utförde SCA en bränning av ett

cirka 30 hektar stort område i norra delen av parken. Många träd dödades till följd av branden, medan andra fick skador men överlevde. På så sätt gynnades både arter som är beroende av bränd, död ved och de arter som gynnas av långsamväxande och skadade träd.

De nya bränningar som planeras kommer att skapa ännu fler livsmiljöer där dessa arter trivs.



Här har lövträd gynnats genom att barrträd har röjts och gallrats bort.

Med stängsel skyddas lövskogen mot älgbetning.



Lövskötsel

När skogsbränderna formade landskapet var de lövrika skogarna långt vanligare än i dag och det är därför viktigt att gynna lövträd och underlätta för de arter som är knutna till dem.

I området kring Tjäderberget har man hittat inte mindre än 19 arter av rödlistade skalbaggar som är beroende av åldrande och döda lövträd. I området finns också den mindre hackspetten, som även den har samma behov, eftersom den hittar sin föda i murkna lövträd.

För att gynna lövträd kommer vi att

röja och gallra bort barrträd i en del lövrika barrskogar. I andra blandskogar kommer vi att gynna lövträden genom att ringbarka eller fälla barrträd, så att det blir luckor runt särskilt värdefulla lövträd.

Vi kommer också att stängsla in vissa områden för att skydda dem från älgbetning och på så sätt få upp ny lövskog rik på sälg, asp och rönn. Många rödlistade arter är knutna till de trädslagen och genom stängsling hoppas vi att de får bättre förutsättningar att överleva.

NATURVÅRDANDE ÅTGÄRDER

Skapa död ved

Döda träd i olika stadier av nedbrytning är viktiga livsmiljöer för en rad arter och var mycket vanligare innan människan började bruka skogarna. Död ved kan, förutom vid bränning, nyskapas genom att träd ringbarkas eller fälls.

Några arter som gynnas av tillskottet av död ved är skalbaggar som linjerad plattstumpbagge och stubbfuktbagge samt fläckporing, som är en svamp som lever på murken tallved i ljusa och öppna skogar.



Fläckporing på gammal, murken tallåga.

Fri utveckling

Sump- och bäckskogar är blöta och fuktiga och brukar därför inte drabbas av bränder lika ofta som torrare marker. De arter som lever här är därför anpassade till stabila förhållanden. Det bästa sättet att skapa höga naturvärden i dessa områden är att lämna dem för fri utveckling.

Även en del skogar på torr och frisk mark kommer att lämnas för fri utveckling, för att vi ska få orörda områden som referens till de områden där vi gör åtgärder.





På upptäcktsfärd i parken

I Tjäderberget finns det mycket att uppleva för den naturintresserade, men också många fina miljöer att bara ströva runt i. Här kan du upptäcka spår från det förflutna och njuta av vackra vatten!



Spår av människor

Vid boplatsen Sjölunda, i södra änden av Inre Kroksjön, finns det lämningar av stengrunder från en Västerbottensgård.

Sjölunda var ett krononybygge* som anlades 1859 och den första att bosätta sig här var nybyggaren Anders Gustaf Johansson med hustrun Anna Greta Olofsdotter. Till hemmanet hörde ett par hundra hektar mark. Det finns fortfarande ängsvegetation kvar som vittnar om det tidigare brukandet.

Trivsamt miljö

Sjölunda var bebott fram till 1920-talet, men sedan förföll husen och de revs så småningom. Sedan dess hade skogen hunnit växa sig tät runt platsen, men nu har SCA gallrat för att bevara örtvegetationen och skapa en trivsamt miljö för besökare. Fastigheten har varit i SCAs ägo sedan slutet av 1920-talet.

**Ett krononybygge innebar att en person tilldelades en nybildad fastighet, som saknade hus och odling, på statlig mark.*



Raststugan vid sjön

Vid Inre Kroksjön finns en raststuga som är öppen för allmänheten. I stugan finns fyra bäddar och en kamin, så det går bra att övernatta om man vill.

Byggnaden är en gammal arbetarkoja som sattes upp på 1950-talet och användes av huggare som låg borta under veckorna på grund av arbetet i skogen. Vid stugan finns också ett gammalt stall och nere vid sjön står ett båthus.



Tjärdal

En bit från stallet finns en gammal tjärdal, en trattformig grop som grävts i en sluttning och som användes vid tjärtillverkning.

Tjäran användes främst till impregnering av trä och textil. Tjära var under lång tid Sveriges viktigaste exportprodukt och under delar av 1800-talet var Västerbotten den största tjärproducenten i landet.

Spår av fåbod

Ungefär 600 meter från raststugan, intill Inre Kroksjön och vid foten av Fåbodberget, vittnar ängsvegetation och odlingsrösen om den fåbodverksamhet som bedrevs här en gång i tiden.

Naturstig i orörd skog

I parken finns en två kilometer lång naturstig, som till stor del går genom skog som under lång tid varit orörd. Här finns många miljöer där rödlistade arter trivs. Bland annat kan man se en del grova talltorrakor, som är sällsynta i dagens skogar, liksom ihåliga högstubbar av tall, grova tallågor och naturvärdestallar med öppna brandljud (skador på stammen efter en skogsbrand).



Naturstigen går delvis genom skog som varit orörd under lång tid.



Kolad talltorraka som brunnit upprepade gånger.

De brandhärjade skogarna

I mångfaldsparken kan man se både döda och levande träd med brandljud, dvs brandskador på stammarna. I de södra och östra delarna av parken visar prover från brandljuden att skogen brunnit vid åtminstone nio tillfällen under de senaste 440 åren. Det tidigaste spåret visar på en brand 1554 medan den senaste ägde rum 1933.

Det är svårt att säga något säkert om hur bränderna uppstod. Tidiga bränder kan ha orsakats av blixtnedslag, medan bränder på 1800-talet kan ha mänskligt ursprung. Vid den tiden hade bebyggelsen i närområdet ökat rejält och man brände emellanåt skogar för att förbättra skogsbetet.

I norra delen av parken finns ett stort brandfält efter en naturvårdsbränning som SCA gjorde 2009.

Gråalskog

När man kommer in i parken från E 12an finns där en lövdominerad skog. Närmast vägen är det mest björk men efter några hundra meter övergår den till en gråalskog.

Skogen är kring 40 år gammal och sträcker sig över ungefär 5 hektar. Den är värdefull för järpe och diverse småfåglar. I alskogen finns dessutom en gammal grov och hög tall vars diameter är över 60 cm i brösthöjd.

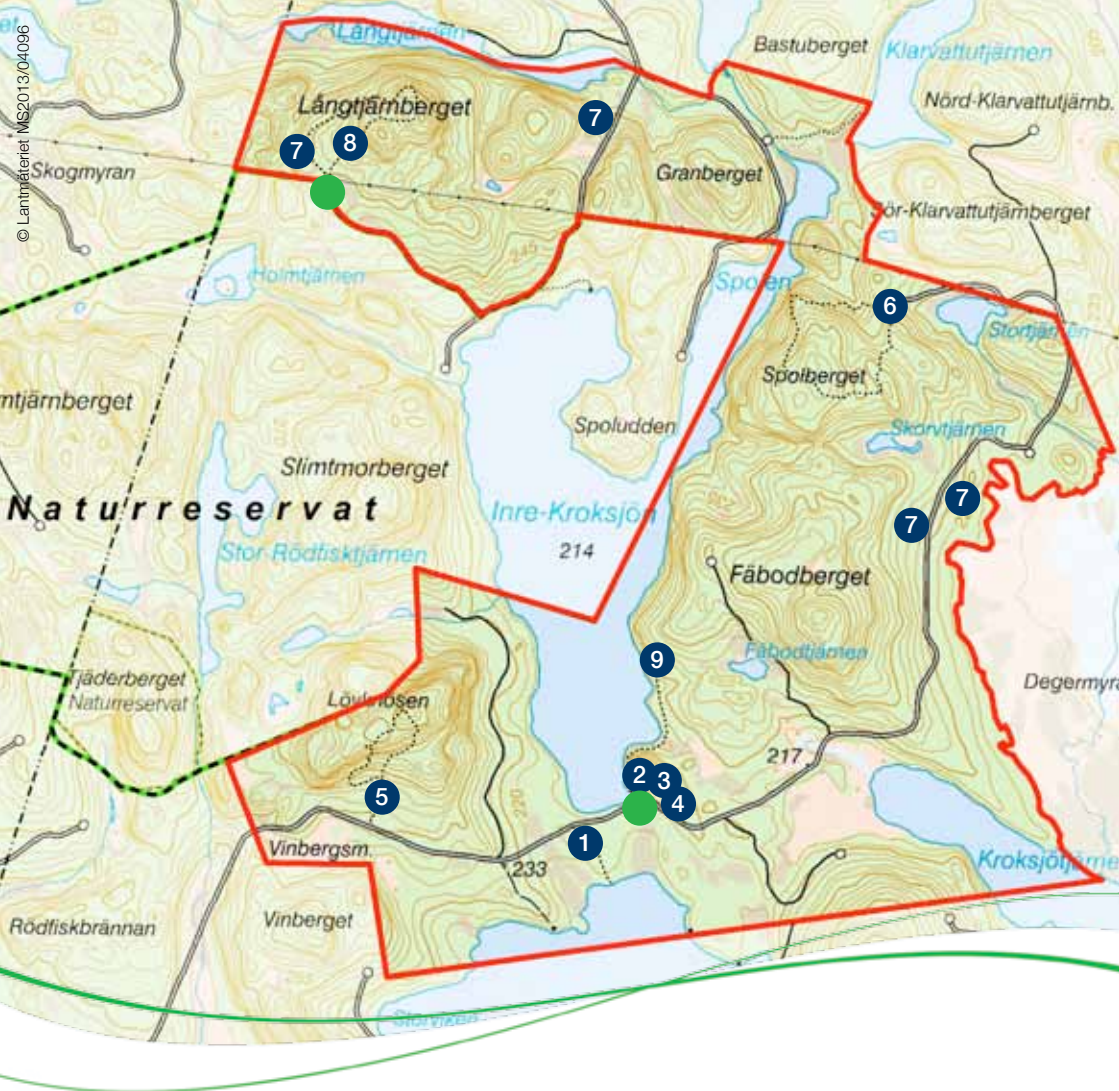
Restaurerade naturvärden

I närheten av raststugan finns en likåldrig 70-årig tallskog, som sköts för att producera värdefullt timmer och massaved. Här har vi restaurerat naturvärden. Det har skett först genom luckhugning och sedan genom naturvårdsbränning.

Med dessa åtgärder har vi skapat en skog med större variation av olika livsmiljöer för både växter och djur. Här finns nu framgallrade lövträd och gott om döda träd samt brandstubbar från tidigare bränder.



Det finns fem tjärnar och två sjöar inom parken. Sjöarna har mycket klart vatten som smakar som riktigt källvatten.



Intressanta besöksmål

Tjäderbergets mångfaldspark

- | | |
|--|--|
| 1. Boplatserna Sjölanda | 6. Naturstig, 2 km |
| 2. Raststugan vid Inre Kroksjön | 7. Stängslade lövskogar (4 st) |
| 3. Tjädal | 8. Naturvårdsbränd tallskog |
| 4. Tallskog där naturvärden restaurerats | 9. Ångsvegetation och odlingsrösen efter fäbodverksamhet |
| 5. Gräalskog | |

— Mångfaldsparkens gräns

● Informationstavla