

Skogsnäringens betydelse för norra Sverige

Nima Sanandaji



Produktion: SCA i samarbete med Hellsten Kommunikation.

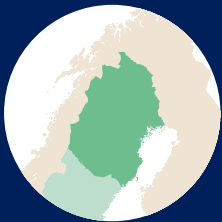
Foto: Peter van der Meulen (Unsplash), Michael Engman, Mattias Andersson, SCA, IBA Foto, Per-Anders Sjöquist, Kasper Dudzik.



Rapporten i korthet



Trävaruindustrin och pappersvaruindustrin har 5 600 anställda i Mellersta Norrland, som utgörs av Västernorrlands och Jämtlands län. Branscherna som vidareförädlar skogens råvaror bidrar med ett direkt värdeskapande (bidrag till BNP) på motsvarande 14,9 miljarder kronor i regionen. Skogens produkter förädlas i värdekedjor som involverar även andra delar av näringslivet. När de effekterna inkluderas rör det sig om ett årligt värdeskapande på sammanlagt 28,1 miljarder kronor i den regionala ekonomin.



I Övre Norrland, som utgörs av Västerbottens och Norrbottens län, finns drygt 5 200 anställda i trävaruindustrin och pappersvaruindustrin. Branschens direkta värdeskapande uppgår till 12,4 miljarder kronor. Inklusivt företag i andra branscher som ingår i värdekedjor uppgår det samlade regionala värdeskapandet till 23,8 miljarder kronor.



Genom att kartlägga den geografiska fördelningen av de arbetstillfällena som ligger till grund för näringsens export går det att uppskatta hur mycket exporten bidrar till den regionala ekonomin. Trävaruindustrin och pappersvaruindustrin i Mellersta Norrland bidrar med nettoexportvärde (exporter minus import) på 16,0 miljarder kronor, siffran är 11,4 miljarder kronor för Övre Norrland.




De som är direkt anställda i trävaruindustrin och pappersvaruindustrin i Mellersta Norrland bidrar på årsbasis med drygt en miljard kronor i kommunala och regionala skatter, motsvarande siffra är drygt 880 miljoner kronor i Övre Norrland. Värdet på lagstadgade och avtalade sociala avgifter som betalas in är knappt 1,4 miljarder kronor i Mellersta Norrland och knappt 1,2 miljarder kronor i Övre Norrland.



Exportorienterade företag i näringslivet stimulerar indirekt till ökad efterfrågan för lokala tjänster, vilket främjar jobbtillväxten. Trävaruindustrin och pappersvaruindustrin bidrar genom denna mekanism med drygt 4 300 arbetstillfällen indirekt i Mellersta Norrland och med drygt 4 000 arbetstillfällen indirekt i Övre Norrland.



De fyra stora framtidsutmaningarna handlar om att stärka kompetensförsörjningen, skapa bättre tillståndsprocesser, hur Sverige implementerar EU-lagstiftning som berör skogen och främja funktionell infrastruktur. Denna rapport lyfter på basis av semi-strukturerade intervjuer med SCAs verksamhetschefer fram konkreta förändringar som behövs för att möta dessa framtidsutmaningar.



”Kompetensförsörjningen måste stärkas, tillståndprocesser förbättras och infrastrukturen moderniseras för att säkerställa branschens långsiktiga konkurrenskraft.”

Förord

Skogsnäringen spelar en avgörande roll för både den ekonomiska och sociala utvecklingen i norra Sverige. I en tid då världen står inför stora klimatutmaningar och en övergång mot hållbarhet, är skogens förnybara resurser viktigare än någonsin.

Bara i de fyra nordligaste länen bidrar skogsnäringen, direkt och indirekt, med ett värdeskapande motsvarande cirka 52 miljarder kronor samtidigt som den skogliga nettoexporten från dessa län uppgår till omkring 27 miljarder.

Genom verksamheten bidrar näringen med kommunala- och regionala skatteintäkter samt sociala avgifter på över 4,4 miljarder kronor. Det motsvarar med ett par hundra miljoners marginal vad de största kommunerna i respektive län i denna rapport – Luleå, Umeå, Sundsvall och Östersund – gemensamt lägger på grundskolan inklusive förskola.

Skogsnäringen i Mellersta och Övre Norrland bidrar inte bara till lokal och regional ekonomisk tillväxt, utan stärker också Sveriges position som en ledande exportör av gröna produkter. Detta är centralt för uppfyllandet av FNs globala hållbarhetsmål, särskilt målen om hållbara städer och samhällen, arbetsvillkor och ekonomisk tillväxt.

Skogsnäringens mest grundläggande förutsättning, att tillräckligt stor volym skoglig råvara är tillgänglig för bruk, behöver stärkas samtidigt som samhället behöver möta ett antal andra utmaningar. Kompetensförsörjningen måste stärkas, tillståndsprocesser förbättras och infrastrukturen moderniseras för att säkerställa branschens långsiktiga konkurrenskraft. Denna rapport belyser skogsnäringens avgörande roll för den norrländska ekonomin och pekar på nödvändiga reformer för att möta dessa utmaningar.

Skogens upptag av koldioxid, dess förädlade produkter och den effekt som uppstår när fossila material byts ut mot biobaserad bidrar till att minska koldioxidutsläpp och

skapar samtidigt arbetstillfällen och välbefinnande i några av Sveriges mest glesbefolkade regioner. Genom att främja rätt policyutveckling på både nationell och EU-nivå kan vi säkerställa att skogsnäringen fortsätter att vara en stark drivkraft för ekonomisk och ekologisk hållbarhet.

Det är min förhoppning att denna rapport ska bidra till en ökad förståelse för skogsnäringens betydelse och de åtgärder som krävs för att branschen ska kunna fortsätta utvecklas och bidra till en hållbar framtid för norra Sverige.

Ulf Larsson
Vd och koncernchef, SCA



Sammanfattning

Skogsnäringen spelar en avgörande roll för ekonomisk aktivitet runtom i Sverige, inte minst i de norra delarna av landet. Denna rapport analyserar branscherna som förädlar skogens råvaror, nämligen pappers- och massa-industrin samt trävaruindustrin, med fokus på den roll som de spelar i Mellersta och Övre Norrland.

I Mellersta Norrland som utgörs av Västernorrlands och Jämtlands län finns sammanlagt 5 600 anställda i trävaruindustrin och pappers- och massaindustrin. Branscherna bidrar med ett direkt värdeskapande (bidrag till BNP) på motsvarande 14,9 miljarder kronor i regionen.¹ Även företag i andra branscher ingår i de ekonomiska värdekedjor som skapas av företagen i pappers- och massaindustrin och trävaruindustrin. När indirekt värdeskapande inkluderas, visar det sig att de branscher som förädlar skogens råvaror sammantaget stimulerar till 28,1 miljarder kronor i värdeskapande i Mellersta Norrlands regionala ekonomi.

Mellersta Norrland är särskilt beroende av pappersvaruindustrin (tabell 1) medan Övre Norrland har en mera jämn fördelning mellan pappersvaruindustrin och trävaruindustrin (tabell 2). I Övre Norrland är det ungefär lika många som jobbar i de två olika branscherna, med en viss övervikt för trävaruindustrin. I denna region finns drygt 5 200 anställda i trävaruindustrin och pappersvaruindustrin. Branschernas totala värdeskapande uppgår till 12,4 miljarder kronor i direkta intäkter. När analysen även tar hänsyn till företag i andra branscher som indirekt ingår i värdekedjor uppgår det samlade regionala värdeskapandet till 23,8 miljarder kronor.

Exporten uppstår på nationell nivå, men det är möjligt att kartlägga den geografiska fördelningen av jobben som möjliggör exporten. Därmed kan regionala exportvärden studeras. Nettoexportvärdet är värdet av de varor som exporteras under ett år minus värdet av de varor som importerats. Trävaruindustrin och pappersvaruindustrin i Mellersta Norrland bidrog enligt denna uppskattning med nettoexportvärde motsvarande 16,0 miljarder kronor under 2023, jämfört med 11,4 miljarder kronor för branscherna i Övre Norrland.

Skogens varor har framtiden för sig, då de är baserade på förnyelsebara råvaror, har avancerade materialegenskaper och efterfrågas internationellt. De värdekedjor som skapas är starkt lokalt förankrade, eftersom råvarorna som förädlas liksom förädlingen i huvudsak sker lokalt. Den stora majoriteten av produktionen är exportorienterad och det är

just högproduktiva och exportinriktade sektorer som särskilt driver på jobbskapande i resten av samhällsekonomin.

Aktuell forskning visar att för varje arbete som skapas i den exportorienterade privata sektorn i Sverige, så skapas ytterligare 0,77 lokala tjänstejobb.² Baserat på detta estimeras att trävaruindustrin och pappersvaruindustrin bidrar med drygt 4 300 arbetstillfällen indirekt i Mellersta Norrland och med drygt 4 000 arbetstillfällen i Övre Norrland. Trävaruindustrin och pappersvaruindustrin bidrar med jobb som har högt värdeskapande. Verksamheterna är inriktade på internationella export. Dessutom finns jobben i regioner som har relativt liten befolkningstäthet och därmed mindre effekter av att nya jobb leder till ökade boendekostnader och därmed utträngning av andra jobb. Det är just den form av exportinriktade jobb som är särskilt viktiga för att främja indirekt jobbskapande i lokala tjänster.

Skatterna till kommuner och regioner från de anställda i branscherna uppskattas till drygt en miljard kronor årligen i Mellersta Norrland och drygt 880 miljoner kronor i Övre Norrland. Värdet på lagstadgade och avtalade sociala avgifter som betalas in av företagen i trävaruindustrin och pappersvaruindustrin är knappt 1,2 miljarder kronor årligen i Övre Norrland och knappt 1,4 miljarder kronor i Mellersta Norrland. Dessa siffror är i underkant, då hänsyn inte tas till skatteeffekterna av indirekt jobbskapande.

Sammantaget är det tydligt att företagen som vidareförädlar skogens råvaror spelar en avgörande roll för samhällsekonomin i norra Sverige. En bättre framtidsbana för dessa branscher kan bidra till omfattande samhälls-ekonomiska värden. Denna rapport omfattar semi-strukturerade intervjuer med SCAs verksamhetschefer, kring vad som är de stora framtidsutmaningarna och hur de kan mötas.

Vid sidan av att säkerställa god tillgång till råvara är stärkt kompetensförsörjning en central utmaning för framtiden. Fler behöver söka sig till SLU:s utbildningar till jägmästare och skogsmästare. Dessa utbildningar ger avgörande kompetenser för en ekonomiskt, socialt och miljömässigt hållbar skogsnäring. Yrkesutbildningar till kompetenser som skogsmaskinförare och processoperatör behöver bli fler och bättre. Dessutom behövs fler specialsatsningar på kompetensförsörjning av ingenjörer och forskare. Den världsledande forskning i träkemi och massateknologi som finns vid KTH behöver vässas ytterligare.

1 Alla siffror som anges i denna rapport är baserade på kronkursen i mitten av 2024. De samhällsekonomiska beräkningarna sker med data från Eurostat och SCB, samtliga siffror förutom exporten är uppskattningar för samhällsekonomiska värden under 2024. Uppskattningen av den regionala exporten är baserade på 2023 års exportdata och omräknad till 2024 års kronkurs.

2 Moretti & Thulin (2013).

Tabell 1. Skogsnäringens betydelse för **Mellersta Norrland** (Västernorrlands och Jämtlands län).

	Antal anställda	Värdeskapande direkt i branschen (miljoner SEK)	Värdeskapande inklusive indirekt i andra branscher (miljoner SEK)	Nettoexportvärde (miljoner SEK)	Skatteintäkter kommun/region minus jobbskatteavdrag (miljoner SEK)	Avtalade och lagstadgade sociala avgifter (miljoner SEK)
Trävaru-industrin	1 464	2 837	5 533	1 643	217	284
Pappersvaru-industrin	4 132	12 016	22 590	14 309	801	1 081
Summa	5 595	14 853	28 123	15 952	1 018	1 365

Tabell 2. Skogsnäringens betydelse för **Övre Norrland** (Västerbottens och Norrbottens län).

	Antal anställda	Värdeskapande direkt i branschen (miljoner SEK)	Värdeskapande inklusive indirekt i andra branscher (miljoner SEK)	Nettoexportvärde (miljoner SEK)	Skatteintäkter kommun/region minus jobbskatteavdrag (miljoner SEK)	Avtalade och lagstadgade sociala avgifter (miljoner SEK)
Trävaru-industrin	2 890	5 604	10 927	3 244	428	562
Pappersvaru-industrin	2 349	6 830	12 841	8 134	455	614
Summa	5 239	12 434	23 768	11 378	883	1 176

Källor till analysen är Eurostats strukturella näringslivsdata som framtidsskrivs tills 2024 med hjälp av Eurostats kvartalsindikatorer för utvecklingen av anställda respektive utveckling av omsättningen. Exportvärden samlas in från SCB. Nettoexportvärdet räknas ut som den samlade exporten under 2023 av respektive varugrupp minus importer av samma varugrupp. Antagandet i beräkningen är att fördelningen av nettoexportvärden bland de ekonomiska regioner som utgör Sverige följer fördelningen av anställda i respektive bransch. Fördelningen av de anställda i respektive bransch har analyserats med regional strukturell näringslivsdata från Eurostat, på NUTS-2 nivå.

Värdeskapande motsvarar value added, eller bidrag till BNP (bruttonationalprodukten). Detta är ett mått på det förädlingsvärde som sker i respektive del av näringslivet. Värdeskapande indirekt i andra branscher studeras med hjälp av SCB:s symmetriska input-output tabeller, som visar hur olika delar av näringslivet samverkar i värdekedjor.

Sociala avgifter inklusive lagstadgade har studeras med hjälp av data från Eurostats databaser. Skatteintäkterna till kommun/region uppskattas med hjälp av Ekonomifaktas verktyg, baserat på kommunala skattesatsen i Luleå som anses representativ. Alla siffror är angivna i kronkursen för mitten av 2024. Exportvärdet avser faktiska nettoexportvärden för 2023 medan övriga data är framtidsuppskattade för 2024, med basis av kombination av årlig och kvartalsdata.

En annan framtidsutmaning handlar om bättre tillståndsp-processer. I dag finns ett läge där artskyddet används för att förhålla eller stoppa avverkningar. Detta missbruk av artskyddet skulle kunna minskas genom att göra avverkningsanmälningar till skyddade affärsbeslut. Miljöbalken är skriven på ett sätt som öppnar för tolkningar som varierar mellan personer och därför riskerar även tillämpningen bli personberoende, vilket i sin tur kan skapa osäkerheter i affärsverksamheter. Reglerna och beslutsordningen behöver bli mycket tydligare. Tillståndsp-processer bör bli mera förutsägbara så att de präglas mindre av osäkerheter och ledtider. Det är viktigt att under tillståndsp-processer ha förståelse för att industriella verksamheter som sågverk kan ge upphov till exempelvis visst buller.

Funktionell infrastruktur är den tredje stora framtidsutmaningen. Järnvägar för tunga godstransporter har ett omfattande behov av upprustning och underhåll. När transporterarna i detta viktiga tågnät står stilla uppstår samhällsekonomiska förluster i miljardeklassen. Betydande satsningar behövs i transportlederna med järnväg i norra Sverige. Vagnätet för biltransporter behöver stärkas så att Sverige får fler vägar som kan hantera 74 tons lastbilar, på samma sätt som i Finland. Tvärbanorna från inlandet mot kusten behöver upprustning, så att tyngre tåg kan köra på dem året runt. Hamnarna i Sverige fungerar väl, här finns en styrka att bibehålla. På sikt behöver isbrytarkapaciteten förstärkas.



”Skogen och de brancher som vidareförädlar dess naturliga råvara är helt avgörande för klimatnytta, jobb och välbefinnande i Sverige. Det är något som särskilt gäller i de norra delarna av landet, där pappersvaruindustrin och trävaruindustrin spelar en avgörande roll för näringslivets värdekedjor.”

Inledning

Det bärande budskapet i denna rapport är att de näringar som vidareförädlar skogsråvaran spelar en avgörande roll för norra Sverige och för skogsägarna i dessa län. Skogen och bruk av skogen är en grundförutsättning för industriernas produktion, men motsatt förhållande gäller också: Industriernas produktion är en förutsättning för att skogen ska vara värdefull. Nyckelsiffror räknas ut kring det samhällsekonomiska bidrag som trävaruindustrin och pappersvaruindustrin skapar i Mellersta och Övre Norrland. Det är två storregioner som utgörs av länen Västernorrland, Jämtland, Västerbotten och Norrbotten.

Ett bärande perspektiv är att skogsnäringen är nära kopplad till regionala värdekedjor. De industrier som producerar papper och pappersvaror samt trä och trävaror exklusive möbler bidrar starkt till exportintäkter och värdeskapande runtom i Sverige. Samtidigt finns råvaran och energin till produktionen lokalt, liksom fabriken där produkterna vidareförädlas. Transportinfrastrukturen från skog till fabrik och vidare till hamnar för export finns regionalt och i övriga delar av landet. Den unika regionala förankringen gör att länken mellan värdeskapande i näringslivet och regional samhällsnytta blir särskilt starkt.

Skogsnäringen köper stora volymer virke från privatpersoner som äger skog i Norrland. Genom moderna och konkurrenskraftiga sågverk och industrier ökar SCA och andra företag värdet på virket från den norrländska skogen. Tack vare att skogsnäringen verkar lokalt på många orter skapas ett värdefullt samarbete mellan privata skogsägare och större skogsbolag. Vid sidan av virkesaffärer får privata skogsägare även bättre åtkomst till andra skogliga tjänster som underlättar för dem att bedriva ett lönsamt och hållbart skogsbruk. SCA som bolag är exempel på denna regionala koppling. Företaget är den största privata skogsägaren i Europa, med 2,7 miljoner hektar mark i norra Sverige och i Baltikum. SCA har två massafabriker för cellulosa i Sundsvall/Timrå. I Umeå och Piteå finns kraftlinerbruk för produktion av förpackningspapper. Dessutom finns fem sågverk i Bollstabruk, Sundsvall, Piteå, Rundvik och Gällö. Kring sågverken finns också hyvlerier placerade. Kärnan kring verksamheten är skogen, en förnyelsebar resurs som idag liksom tidigare i historien är avgörande för jobbskapande och välbefinnande i Sverige. Av denna naturliga råvara utvecklar SCA produkter för kunder världen över. Den råvara som inte blir trävaror, papper eller massa omvandlas till grön energi. På SCAs marker finns även omkring 20 procent av Sveriges installerade vindkraftskapacitet.³

Det är välkänt att skogen bidrar med gröna råvaror och när ett träd skördas planteras 2–3 nya i en ekologisk cykel som bidrar till att koldioxid fångas upp. Naturvårdsverket noterar att nära två tredjedelar av Sverige består av skog. Varje år avverkas mindre än vad skogen växer, så över tid byggs ett allt större kollager i form av större volymer stående skog. Marken tillförs kol genom att döda träddeklar och växtdeklar bryts ned och lagras i marken. Det är en ytterligare kolsänkande mekanism, vid sidan av att skogen ger förnybara råvaror och bioenergiproduktion.⁴ I genomsnitt mellan perioden 1990 och 2022 har skogen i Sverige haft ett nettoupptag på 48 miljoner ton koldioxidekvivalenter per år.⁵

”Skogsråvaran spelar en avgörande roll för norra Sverige.”

Skogen och de branscher som vidareförädlar dess naturliga råvara är helt avgörande för klimatnytta, jobb och välbefinnande i Sverige. Det är något som särskilt gäller i Norrlands inland, där pappersvaruindustrin och trävaruindustrin spelar en avgörande roll för näringslivets värdekedjor. Denna rapport lyfter fram den viktiga roll som dessa branscher skapar, direkt och indirekt, i form av arbetstillfällen, ekonomiskt värdeskapande, nettoexportvärden samt skatteintäkter. På basis av semistrukturerade intervjuer med SCAs verksamhetschefer presenteras längre fram i denna rapport nio konkreta förändringar som kan bidra till förbättrade förutsättningar för branscherna som vidareförädlar skogens råvaror.

Förhoppningen är att rapporten kan bidra till en ökad förståelse för varför skogsnäringen är så viktig för norra Sverige likväl som hur dess förutsättningar kan stärkas.

3 SCA (2023).

4 Naturvårdsverket (2023a).

5 Naturvårdsverket (2023b).

Metod

Beräkningarna i denna rapport har huvudsakligen skett på basis av Eurostats strukturella näringslivsdata. Detta är data baserat på sammanställning av näringslivets samlade årsredovisningar. På grund av att vissa företag har brutet räkenskapsår och lagtid vid inrapportering och analys, har denna form av mycket noggrann data viss eftersläpning. Eurostats kvartalsindikatorer för utvecklingen av antal anställda respektive för utvecklingen av omsättningen, med Q1-data som analys för den årliga förändringen, har använts för att framtidsskriva data tills år 2024. Samtliga siffror som anges i rapporten är räknade om till motsvarande kronkursen i mitten av 2024. Samtliga siffror förutom exportsiffrorna är också approximerade för detta år, medan exportsiffrorna är för de facto nettoexportvärden (exportens värde minus importens värde för respektive varugrupp) under senast tillgängliga året 2023. Data över export och import har hämtats in från SCB.

Värdeskapande, vilket är en term för adderad värde eller annorlunda uttryckt bidrag till BNP, är ett värde som formellt sker på nationell nivå. Även nettoexporten skapas formellt på nationell nivå. I denna rapport räknas dessa storlekar om till motsvarande nivåer på regional nivå, för norra Sverige eller mera bestämt Mellersta och Övre Norrland. Dessa är två av de åtta NUTS-2 regioner som utgör Sverige. Dessa storregioner kan ses som de åtta funktionella ekonomier som utgör Sverige och motsvarar länen Västernorrland, Jämtland, Västerbotten och Norrbotten. Eurostat har siffror för antal anställda i trävaruindustrin och pappersvaruindustrin på regional nivå. Därefter har antagandet använts att fördelningen av nettoexportvärden och värdeskapande i branscherna regionalt följer fördelningen av de anställda regionalt. Med denna analys är det möjligt att räkna ut hur mycket värdeskapande och hur mycket nettoexportvärden som företagen i trävaruindustrin och pappersvaruindustrin bidrar med i norra Sverige.

En annan del av analysen är SCB:s symmetriska input-output tabeller. Dessa tabeller visar hur olika delar av näringslivet interagerar med varandra. Tabellerna som är senast tillgängliga för 2020 har analyserats för att se hur trävaruindustrin och pappersvaruindustrin i sina värdekedjor bidrar till ekonomisk aktivitet i andra delar av näringslivet. Multiplikatorn kring hur dessa jobb bidrar till indirekt jobbskapande har analyserats med det bästa estimatet i forskningslitteraturen. Den ledande forskaren i fältet är Enrico Moretti, som tillsammans med den svenska forskare Per Thulin har skrivit en studie som undersöker situationen i Sverige.

Nyckelslutsatsen för Sveriges del är att när en ytterligare person anställs i den exportorienterade privata sektorn så skapas indirekt ytterligare 0,77 jobb i lokala tjänster.⁶ Denna siffra används för att räkna ut jobb-multiplikatorn för trävaruindustrin och pappersvaruindustrin.

Det bör noteras att Moretti och Thulin finner att jobben som har högt värdeskapande per anställd, är inriktade på export till internationella marknader och finns i regioner med begränsad geografiskt tryck på bostäder har särskilt starka multiplikatoreffekter. Det vill säga att det blir en extra stor effekt på lokalt jobbskapande indirekt när nya industrijobb växer fram särskilt i exportorienterade industrijobb som skapar stora värden per anställd, vilket är intuitivt rimligt. När tillväxten dessutom sker i kommuner där det finns möjlighet till tillväxt utan att boendepriiserna skenar iväg, blir det en form av tillväxt som i begränsad utsträckning leder till utträngning. Motsatsen är att det blir dyrare att bo i kommunen så färre söker sig dit, därmed trängs andra jobb bort. Det vill säga, den karaktär som branscherna som förädlar skogens råvaror har i norra Sverige är sådan att de kan tänkas ha särskilt stor positiv inverkan på lokalt jobbskapande. Estimatet kring indirekt jobbskapande i denna rapport är därmed sannolikt i underkant. Rapporten baseras på analys av data från Eurostat, SCB, inflationsjusterande verktyg, forskning och nyheter. Semi-strukturerade intervjuer har utöver detta genomförts med SCAs verksamhetschefer under sommaren 2024, för att fördjupa förståelsen över skogsnäringens framtidsutmaningar och hur de bäst kan lösas med konstruktiva reformer.

6 Moretti & Thulin (2013).



Framtiden för förädling av skogens råvaror

Trä är ett material som har använts av människan sedan förhistorisk tid. Genom historiens gång har trä använts för att bygga bostäder, andra fastigheter och olika former av infrastruktur. Möbelindustrin är starkt beroende av trä som naturmaterial.⁷ Papper skapas i mera avancerade industriella processer och har inte funnits lika länge, men är också en produkt med långa historiska anor. Den stora svenska massaindustrin fyller därför en viktig roll för att pappers-, hygien- och specialprodukter ska kunna produceras.

För Sverige spelar dessa varugrupper en särskilt viktig roll, på grund av den geografiska tillgången på omfattande skogsmarker. Även historiskt har Sverige förlitat sig starkt på export av trä och trävaror. Historisk statistik visar som exempel att trävaror, beck och tjära tillhörde Sveriges främsta exportvaror under 1500-talet, 1600-talet och 1700-talet.⁸ Med tiden har industrierna som förädlar skogens råvaror utvecklats genom ny teknologik och Sverige har skiftat mot att bli en ledande global tillverkare av pappers- och massaprodukter.

”Idag sker omfattande utveckling naturvetenskapligt när det kommer till förståelse av kemin som ligger till grund för trä och papper. Dessutom finns efterfrågan på gröna alternativ från skogen, av miljöskäl och hälsoskäl.”

Idag sker omfattande utveckling naturvetenskapligt när det kommer till förståelse av kemin som ligger till grund för trä, papper och massa. Dessutom finns efterfrågan på gröna alternativ från skogen, av miljöskäl och hälsoskäl. Som resultat finns också omfattande möjligheter till tillväxt, för de länder som lyckas ligga i framkant av utvecklingen. En del av utvecklingen handlar om att existerande produktion sker smartare och mer effektivt, så att produkter som har bättre egenskaper eller medför stor klimatnytta utvecklas. Dessutom finns betydande materialutveckling, kopplat till nya produktionsprocesser.

Träbaserade material används alltmer som alternativ till plast och aluminium, bland annat i förpackningar. Forskning och utveckling sker i Sverige kring biodrivmedel och lignin, transparent trä, tillverkning av nanocellulosa ur träfiber och trä med antimikrobiella ytskikt. Framtiden för trä och papper finns dels i utvecklingen av nya användningsområden, till exempel nya former av förpackningar med avancerade egenskaper, eller antibakteriella möbler till världen. Den finns också dels i att existerande produktionsprocesser och produkter utvecklas.

Framtiden för trä, papper och massa kan sägas vara nära kopplad till Sveriges ekonomiska framtid generellt sett. Detta beror delvis på att dessa näringar är så viktiga för Sverige, och så starkt kopplade till regionala värdekedjor. Det beror också på att förutsättningarna och hindren är relativt liknande som för näringslivet som helhet. Regeringens nyligen antagna strategi för Sveriges utrikeshandel, investeringar och globala konkurrenskraft är därför en viktig referenspunkt.⁹ Denna strategi som har tagits fram i samverkan mellan Klimat- och näringslivsdepartementet, Utbildningsdepartementet och Utrikesdepartementet lägger grunden för ett växande välstånd genom ökad näringsaktivitet och handel. I strategin finns ett antal viktiga fokusområden för policyutvecklingen, så att Sveriges företag får bättre förutsättningar att växa i en värld med allt starkare global konkurrens:

- **Minskat regelkrångel för näringslivet.** Sverige ska verka för minskade administrativa kostnader för efterföljning av regelverken, genom att influera utformningen av reglerna på EU-nivå samt genom hur reglerna implementeras i svensk lagstiftning.
- **Förenklade tullprocesser.** Sverige ska verka för förenkling och effektivisering genom digitalisering av tullprocesser. Färre handelshinder ska finnas i form av regelverk och tullar vid import, särskilt för produkter med positiva hållbarhetsaspekter och låg klimatpåverkan.
- **Stärkt näringspolitik.** De näringspolitiska förutsättningarna för företag i Sverige ska förbättras på områden där brister finns eller där de är sämre än i Sveriges konkurrentländer.

7 Trä och varor av trä och kork exklusive möbler är källan till analys för trävaruindustrin, då möbler är en egen näringsgren. Möbeltillverkning är samtidigt nära beroende av träet som naturligt material.

8 SCB (1972).

9 Regeringskansliet (2023a).



- **Rekrytering av internationella talanger ska underlättas.** Processer för att främja rekrytering av kvalificerad arbetskraft, samt för den utländska arbetskraftens etablering i det svenska samhället ska bli effektivare. Service till företag och arbetssökande, handläggningstider för arbetstillstånd, samt validering av utländska individers kompetens och yrkeslicenser ska vara konkurrenskraftiga och åtminstone i nivå med konkurrentländer.
- **Stärkt forskning och innovation.** Större fokus ska läggas på att bygga framstående forsknings- och innovationsmiljöer kring svensk forsknings styrkeområden för att universitet och högskolor ska konkurrera med världens främsta vetenskaps- och innovationsmiljöer och locka hit den främsta kompetensen.
- **Enklare att investera och etablera sig.** Sverige ska i högre grad kunna erbjuda ett attraktivt och sammanhållet investeringsalternativ till potentiellt investerande företag genom ökat samarbete mellan aktörer i hela kedjan av investerings- och etableringsprocessen. Detta omfattar att tillståndsprocesser är objektiva och förutsägbara.

Dessa fokusområden fångar i grunden de stora framtidsutmaningarna för näringslivet i allmänhet. De skapar också en generell grund för att förstå framtidsutmaningarna för näringarna i norra Sverige som vidareförädlar skogens råvaror. I syfte att skapa ökad förståelse har semi-strukturerade intervjuer under sommaren 2024 genomförts med affärsområdeschefer vid SCA. De anonymiserade intervjuerna analyseras för teman, med fokus på nyckelreformer som krävs för utveckling. Stärkt kompetensförsörjning, bättre tillståndsprocesser och funktionell infrastruktur för skogsnäringen är de tre teman som sammanfattar intervjuerna. Behovet av konkret förändring i vardera av dessa tre teman sammanfattas grafiskt, med tre fokusområden per tema. Resultatet är nio konkreta förändringar som behövs, för att pappersvarubranschen och trävarubranschen ska få optimala villkor att växa och driva värdeutvecklingen på svensk skog.

Utmaning: Stärkt kompetensförsörjning

Enligt Svenskt Näringslivs senaste rekryteringsenkät upplever en klar majoritet på 72 procent av företagen i Sverige att det är mycket eller ganska svårt att rekrytera medarbetare. Utmaningen med kompetensförsörjning är inte ny, men har gradvis ökat över tid. Rekryteringsenkät-erna från 2012 och 2015 visade att det var 54 respektive 56 procent av företagen som upplevde det som mycket eller ganska svårt att rekrytera. Sedan 2017 har det varit fler än sju av tio företag som har angivit detta svar.¹⁰ I praktiken reflekterar det en föränderlig arbetsmarknad, som blir alltmer specialiserad.

Utmaningen med kompetensförsörjning finns i hela näringslivet, inklusive i branscherna som vidareförädlar skogens råvaror. I figur 1 visas de konkreta förändringar som behövs för att uppnå bättre kompetensförsörjning för skogsnäringen, baserat på semi-strukturerade intervjuer med SCAs verksamhetschefer.

Ett område där det finns behov av kompetens är jägmästare och skogsmästare. Jägmästare är experter på vad som krävs för att förvalta skogar på ett ekonomiskt, socialt och miljömässigt hållbart vis. SLU erbjuder en femårig högskoleutbildning till jägmästare. För få talanger söker sig idag till denna utbildning, som tidigare var lika

svårt att komma in på som läkarprogrammet. Skogsmästare läser en treårig och mera yrkesinriktad högskoleutbildning vid SLU, det är en annan viktig och kompletterande utbildning vars attraktionskraft behöver stärkas.

Utöver detta behövs fler yrkesutbildningar till olika specialistjobb kopplade till förvaltning av skogens resurser, till exempel skogsmaskinförare. SCA har startat sin egen skogsmaskinutbildning, som har visat sig vara attraktiv. Skogens produkter förvaltas vidare i industriella processer, som i sin tur är beroende av kompetenser bland processoperatörer, ingenjörer och forskare. Kompetensförsörjningen av processoperatörer och andra tekniska yrken sker genom olika regionala utbildningar. Yrkesutbildningar som ger kompetenser i el och automation behöver byggas ut. I en tid då industriella processer blir alltmer avancerade behövs fler med nödvändig expertis.

För att Sverige ska ligga i framkant i den internationella konkurrensen krävs spetskompetens bland forskare och ingenjörer. Det är dessa grupper som verkar med utveckling och implementering av nya teknologiska lösningar, vilket i förlängningen krävs för att växa långsiktigt.



10 Svenskt Näringsliv (2024).

Figur 1. Stärkt kompetensförsörjning för skogsnäringen.



Jägmästare och skogsmästare utbildas vid SLU och är avgörande kompetenser som krävs för en konkurrenskraftig svensk skogsnäring.

Fler och bättre yrkesutbildningar behövs för att säkerställa behovet av skogsmaskinförare och processoperatörer. Fler utbildningsplatser behövs också vid el och automationsutbildningarna.

Sverige har **världsledande utbildningar och forskning i träkemi och massateknologi**. Ökade satsningar behövs för att säkerställa kompetens för framtiden.

”Sverige är ett litet land och det är därför viktigt att fokusera tillräckliga resurser, så att de ledande tekniska instituten kan vässa sin konkurrenskraft, och därmed bli mera attraktiva för studenter och forskare.”

Särskilt vid KTH finns världsledande forskning och utbildning för träkemi och massateknologi, men det är för få som söker denna utbildning som förstaval. Resurserna på forskning och utbildning har spridits ut på för många olika högskolor, så att spetskompetenserna inte är i fokus. Sverige är ett litet land och det är därför viktigt att fokusera tillräckliga resurser, så att de ledande tekniska instituten kan vässa sin konkurrenskraft, och därmed bli mera attraktiva för studenter och forskare.

Utmaning: Bättre tillståndprocesser för skogsnäringen

Att skapa bättre tillståndprocesser för skogsnäringen är en avgörande framtidsfråga. Policyutvecklingen sker på EU-nivå och regelverken behöver införas i svensk lagstiftning. EU:s medlemsländer har antagit flera direktiv för att skydda skogens biologiska mångfald. I art- och habitatdirektivet listas olika naturtyper och arter av växter och djur som är av intresse att bevara för att stärka den biologiska mångfalden.¹¹ Dessutom finns EU:s nya avskogningsförordning, som sätter ramverken för bruk av skogen och förädling av dess råvaror.

En utmaning är att anpassa policy på EU-nivå, och dess införande i svensk lagstiftning, så att administrativa kostnader minimeras och skogsnäringens konkurrenskraft upprätthålls. En särskilt viktig fråga för avskogningsförordningen är att hela Sverige beaktas som ett lågriskland sett till hållbart skogsbruk. I så fall minskar administrativa kostnader för tillsyn av förädling av skogens råvaror, vilket är relevant för Sverige där näringslivet över lag ligger i framkant vad gäller ekologiskt hållbar produktion.¹²

”En viktig reform är att inte som idag ha det publikt när avverkningar ska ske, det är affärsbeslut som behöver skyddas i större utsträckning. Därmed går det att undvika att inrapportering kring artsskydd används i syfte att förhåla en verksamhet, snarare än i syfte att bättre kartlägga och skydda ekosystem.”



11 SLU (2024).

12 Regeringskansliet (2023b).

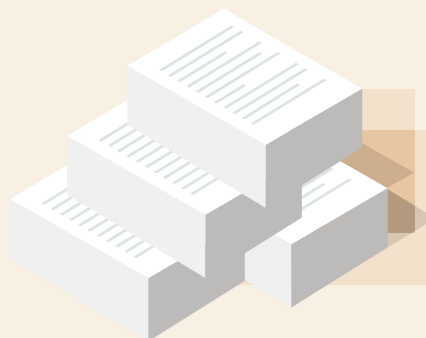
Figur 2. Bättre tillståndsprocesser för skogsnäringen.



Artskyddet används ibland för att förhåla avverkningar. Beslut om avverkningar bör inte vara publika då det handlar om affärsbeslut.



Miljöbalken är idag skriven så att den tolkas och därmed riskerar att tillämpas på olika sätt beroende på bedömare, vilket leder till osäkerheter som underminerar skogsnäringen. Reglerna och beslutsordningen behöver bli mycket tydligare.



Tillståndsprocesser kan ibland präglas av osäkerheter och ledtider. Det är viktigt att tillstånd ges på förutsägbara vis. Tillståndsprocesser bör präglas av förutsägbarhet och tiden från ansökan till beslut måste kortas.

Figur 2 illustrerar de konkreta förändringar som behövs för att uppnå bättre tillståndsprocesser för skogsnäringen, baserat på semi-strukturerade intervjuer med SCAs verksamhetschefer. I intervjuerna framkommer en utmaning med att tillståndsprocesser i Sverige är för enkla att fördröja eller stoppa. Det gäller bland annat för individer som för information som inte alltid stämmer om artskydd i syfte att förhåla. Det kostar mycket pengar och tar lång tid att få besked i dessa ärenden. En viktig reform är att inte, som idag, publikt publicera när avverkningar ska ske, det är affärsbeslut som behöver skyddas i större utsträckning. Därmed går det att undvika att inrapportering kring artsskydd används i syfte att förhåla en verksamhet, snarare än i syfte att bättre kartlägga och skydda ekosystem. Det behövs smartare tänk kring hur intresset för att skydda den biologiska mångfalden och bruket av skogen kan gå hand i hand, förankrad i expertkompetens.

Miljöbalken som den är skriven och tillämpas idag resulterar i att beslut blir personberoende. Omfattande osäkerheter skapas därmed i verksamhetsprocesser. Osäkerhet är ett betydande hinder för näringslivet.

När osäkerheter uppstår kan det bli så att långsiktiga investeringar som annars skulle ha bidragit till omfattande samhällsnytta inte realiserar. Regionala och statliga myndigheter kan ofta nå olika slutsatser kring tillståndsprocesser. Reglerna behöver bli mycket tydligare. Beslutsordningen behöver också bli mycket tydligare och mer strukturerad. Därmed minskar osäkerheten i näringslivet, vilket främjar långsiktig tillväxtkraft.

Tillståndsprocesser upplevs typiskt fungera bättre från kommunalt håll, då kommuner stöttar utveckling av lokala industrier. Länsstyrelsernas reglering av bullerfrågor för sågverk är en utmaning. Det kan i detta sammanhang behövas större förståelse för industrins utmaningar och verklighet. Sågverk finns typiskt i glesbefolkade delar av landet, förädlar en grön råvara, producerar långlivade och miljövänliga produkter och bidrar starkt till regionala värdekedjor. Dessa viktiga egenskaper behöver beaktas vid tillståndshandling, att sågverk låter bör inte vara något som hämmar investeringar i denna viktiga form av ekonomisk verksamhet.

Utmaning: Funktionell infrastruktur för skogsnäringen

Det finns omfattande behov av att stärka infrastrukturen i Sverige. Under första halvan av 2024 har det funnits omfattande problem med transporter via Malmbanan. Då det är mycket omfattande mängder malmfrakt som stoppas, har det estimerats att stoppen leder till intäktsförluster på åtminstone 100 miljoner kronor om dagen.¹³ Eftersom stoppen har varit återkommande har det lett till förluster i miljardklassen, samt att produktionen har dragits ned vilket lett till färre jobb än vad som skulle varit fallet med en fungerande järnväg.¹⁴

Även i de semi-strukturerade intervjuerna med SCAs verksamhetschefer framträder behovet av upprustning av järnvägsnätet i norra Sverige som en avgörande fråga. Resultat av dessa intervjuer sammanfattas i figur 3, som illustrerar de konkreta förändringar som behövs för att uppnå funktionell infrastruktur för skogsnäringen.

Det framkommer i intervjuerna att järnvägsnätet i norra Sverige har omfattande behov av upprustning och

nyinvesteringar. Resultatet av dagens situation är högre kostnader för transporter och svårigheter att försörja industrin med råvaror. De centrala transportlederna mellan norra och södra Sverige behöver stärkas. Behovet av förstärkning finns även i de mindre tvärbanorna från inlandet mot kusten. Tvärbanorna används när massa/ved/timmer går från terminaler till sågverk och pappersbruk. Ett stärkt underhåll av dessa tvärbanor behövs, då de inte fungerar tillräckligt väl idag och i sin förlängning riskerar tvärbanornas brister försämra värdet på skog från skogsägare i inlandet.

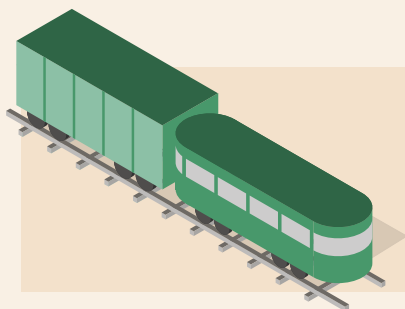
De vägar för bilar och lastbilar som finns mellan inlandet och kusten är ofta bristfälligt underhållna, så att de inte går att köra lastbil på dessa året runt. Det är viktigt att stärka vägnätet så att vägarna blir mera tillförlitliga. Investeringar behövs så att fler vägar får kapacitet att hantera 74 tons lastbilar, i likhet med den utveckling som under senare tid har funnits i Finland.



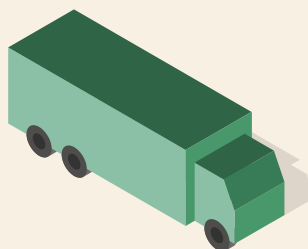
13 Järnvägsnyheter (2023).

14 SVT Nyheter (2024).

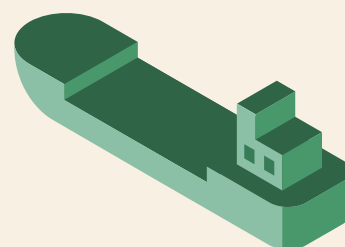
Figur 3. Funktionell infrastruktur för skogsnäringen.



Tvärbanorna, från inland till kust, är i stort behov av investeringar. Dessa stråk är viktiga för effektiva godstransporter och en konkurrenskraftig skogsnäring. Underfinansieringen har medfört dåligt underhåll och återkommande trafikstörningar som skadar så väl skogsnäring som samhällsekonomin.



Vägnätet behöver stärkas så att fler vägar kan hantera 74 tons lastbilar, i likhet med i Finland.



Svenska hamnar fungerar i regel väl och det är något som vi måste värna genom fortsatt utbyggnad och underhåll. Isbrytarkapaciteten behöver moderniseras och stärkas på sikt.

”Industrin har länge haft ett behov av förstärkt infrastruktur för tunga transporter i norra Sverige. Nu när det också finns säkerhetspolitiska åtaganden som regeringen behöver uppfylla kommer investeringar bättre att kunna mobiliseras.”

Industrin har länge haft ett behov av förstärkt infrastruktur för tunga transporter i norra Sverige. Nu när det också finns säkerhetspolitiska åtaganden som regeringen behöver uppfylla kommer investeringar bättre att kunna mobiliseras. Anledningen är att försvarsalliansen ställer krav på att vägnätet i Sverige ska stärkas så att trupper bättre kan färdas, särskilt i norra delen av landet.

Hamnarna fungerar relativt väl i norra Sverige. Det finns behov av att fortsätta utveckla hamnarna, som är vägen till internationalisering av det som produceras i Sverige. Här handlar det om att vidareutveckla en existerande stryka. Isbrytarkapaciteten behöver moderniseras och stärkas på sikt.

Vägen framåt

Pappersvaruindustrin och trävaruindustrin är de näringar som vidareförädlar skogens råvaror. Sammanlagt drygt 10 800 personer i norra Sverige är anställda i dessa delar av ekonomin. Med norra Sverige menas i denna rapport Mellersta och Övre Norrland, som består av länen Västernorrland, Jämtland, Västerbotten och Norrbotten. Beroendet av skogsnäringen är påtaglig i denna del av landet, då den ekonomiska aktivitet som sker stimulerar indirekt jobbskapande i lokala tjänster. En beräkning med det bästa estimatet i forskningslitteraturen visar att det rör sig om drygt 8 300 jobb som indirekt skapas. Den ekonomiska politiken behöver ta hänsyn till hur de sammantaget nära 19 100 jobb som skapas direkt och indirekt kan få optimala förutsättningar att växa.

Skogsnäringens betydelse behöver förstås genom en analys av värdekedjor. I praktiken all avancerad ekonomisk aktivitet är idag del av ekonomiska värdekedjor, ofta involverande flera olika länder. När ett motorfordon tillverkas i Sverige är det en process där viktiga komponenter importeras från övriga världen. Elektroniska produkter som tillverkas är ofta beroende av halvledare, vilka typiskt importeras från Asien. Kemikalier inklusive läkemedel är ofta beroende av insatsvaror som importeras, ofta från europeiska grannländer som Tyskland.

De näringar som vidareförädlar skogens råvaror är där- emot unika i sin tydliga förankring i regionala värdekedjor. Råvaran, den ofta klimatsmarta energi som används för att vidareförädla den, fabriken, maskineriet och personalen, finns alla i norra Sverige. Här och i resten av Sverige finns även vägarna, järnvägarna och hamnarna genom vilka produkterna når ut till omvärlden. En stor del av Sveriges vindkraft är placerade i samma marker där skogens gröna råvara växer. Den starka geografiska kopplingen gör att näringarna som vidareförädlar skogens råvaror är särskilt viktiga att beakta ur ett näringspolitiskt perspektiv. Den tydliga ekonomiskt geografiska kopplingen leder till att välståndet i kommunerna i norra Sverige är nära beronde av hur trävaruindustrin och pappersvaruindustrin utvecklas.

Särskilt pappersvaruindustrin är dessutom präglad av att ha mycket högt värdeskapande per anställd, och är tillsammans med läkemedel den produkt som bidrar allra mest till Sveriges handelsnetto. Handelsnetto räknas ut genom att subtrahera värdet av den import som sker från värdet av den export som sker. Ett högt handelsnetto indikerar att en produkt bidrar mycket till det nationella välståndet. Med andra produkter är det ofta så att omfattande import sker för att möjliggöra exporten, eller för att landets produktion är fokuserad på en viss sorts produkt medan andra varianter behöver importeras från omvärlden.

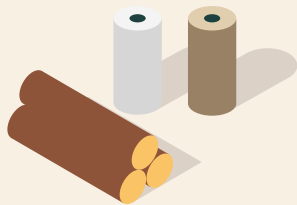
Även varor som Sverige är specialiserade på att exportera importeras ofta i relativt stora mängder. I viss mån gäller detta för pappersprodukter och träprodukter, också de kan importeras till Sverige av till exempel prisskäl för att det finns olika variationer, eller för att säljas vidare. Importen av trä och varor av trä var, enligt SCB:s senaste data för Sveriges handel under 2023, 42 procent så omfattande som nivån av exporten. För papper och pappersvaror var importen enbart 19 procent så omfattande som exporten. Importen är relativt liten jämfört med den omfattande exporten. Dessa varor som Sverige starkt är inriktad på att marknadsföra till omvärlden har genom historien spelat en avgörande roll för nationens välstånd och fortsätter att göra så även idag.

Det finns omfattande teknologisk utveckling på gång. Medan människan har använt skogens råvaror genom historiens gång sker i vår generation omfattande utveckling av förståelsen kring kemin för trä och papper. Trä och papper används alltmer till nya och avancerade processer, inom till exempel byggsektorn men också andra delar av samhällsekonomin som till exempel kemi och mode. Det är miljövänliga produkter med starkt regional förankring som bidrar starkt till Sveriges exportintäkter, och som dessutom resulterar ur skogen som är en viktig kolsänka.

”Det direkta och indirekta värdeskapandet i pappersvaruindustrin och trävaruindustrin uppgår sammanlagt till 51,9 miljarder kronor årligen i Mellersta och Övre Norrland.”

Under 2024 uppskattas näringarna som vidareförädlar skogens råvaror bidra med ett direkt värdeskapande på 27,3 miljarder kronor i Mellersta och Övre Norrland. Vid sidan av detta stimuleras även betydande andra delar av näringslivet. Analyser baserade på SCB:s senaste input-output tabeller visar att för varje 100 kronor i värdeskapande som uppstår direkt i pappersvarubranschen uppstår även 88 kronor i indirekt värdeskapande i övriga näringslivet. För trävarubranschen är multiplikatorn motsvarande 95 kronor. Med hänsyn till dessa multiplikatorer kan det sammanlagda värdeskapandet räknas ut. Det direkta och indirekta värdeskapandet i pappersvaruindustrin och trävaruindustrin uppgår sammanlagt till 51,9 miljarder kronor årligen i Mellersta och Övre Norrland. Denna ekonomiska storlek är viktig att ha med sig, vid utformningen av den ekonomiska politiken.





52 mdkr i värdeskapande

(pappersvaru- och trävaruindustrin i Mellersta och Övre Norrland)

Värdeskapande är en term som syftar till det adderade ekonomiska värde som skapas i varje verksamhet. Det vill säga värdet av produktionen minus alla insatsvaror, i form av råvaror, energi, komponenter, teknologier och tjänster som köps in. BNP, bruttonationalprodukten, räknas ut genom att summerna det värdeskapande som sker i hela ekonomin. Dessa 51,9 miljarder kronor är alltså bidrag till den samlade ekonomiska produktionen i Mellersta och Övre Norrland – annorlunda uttryckt till bruttoregionalprodukten, BRP.

Såväl värdeskapande som exporter är rent formellt ekonomiska värden som uppstår på nationell nivå. Denna rapport analyserar dessa storlekar i norra Sverige, genom antagandet att fördelningen av värdeskapande och nettoexportvärden är samma som fördelningen av antal anställda i respektive bransch. Detta är ett rimligt sätt att mäta, för medan företagen och deras huvudkontor kan vara spridda över Sverige, så tenderar produktiviteten i industriella verksamheter att ungefär vara densamma per anställd i samma land. Det gäller särskilt för ett land med relativt homogena löner som Sverige. Nettoexportvärdet som skapas av pappersvaruindustrin och trävaruindustrin i norra Sverige uppgår enligt denna analys till 27,3 miljarder kronor.

Vad dessa siffror säger oss är att jobben, det ekonomiska värdeskapandet och exporterna i norra Sverige alla är starkt beroende av näringarna som vidareförädlar skogens råvaror. Jobben som skapas är exportorienterade och bidrar till omfattande värdeskapande per anställd. Dessutom är det en form av exportorienterade högvärdesjobb som är särskilt starkt kopplade till regionala värdekedjor. Det vill säga, det handlar om både många och bra jobb. Ifall trävaruindustrin och pappersvaruindustrin i norra Sverige får optimala förutsättningar att växa kan de bidra med såväl fler jobb som ökat välbefinnande.

Totalt är det uppskattningsvis 1,9 miljarder kronor i kommunala och regionala skatter som betalas in för de anställda i pappersvaruindustrin och trävaruindustrin.

De sociala avgifter som betalas in, avtalade och lagstadgade, uppgår sammanlagt till 2,5 miljarder kronor. Analysen för skatter och sociala avgifter begränsas till de som är direkt anställda av företagen, och är i underkant då den inte omfattar det indirekta jobbskapandet. Inte bara jobben och välbefinnandet utan också välfärden i norra Sverige är nära beroende av näringarna som vidareförädlar skogens råvaror.

De samhällsekonomiska beräkningarna i denna rapport målar en tydlig bild: norra Sveriges ekonomi är starkt beroende av pappersvaruindustrin och trävaruindustrin. Skogens råvaror har genom historien varit nyckeln till välbefinnande runt om i landet. Det gäller också idag, för Sverige som helhet och särskilt för länen Västernorrland, Jämtland, Västerbotten och Norrbotten som är i fokus för denna rapport. Utifrån denna insikt, vad krävs då för att skapa konstruktiv förändring? De semi-strukturerade intervjuerna med SCAs branschchefer som har genomförts för denna rapport sätter fokus på följande nödvändiga förändringar:

Stärkt kompetensförsörjningen till näringarna som vidareförädlar skogens råvaror. Särskilt fokus behöver läggas på utbildningar till jägmästare och skogsmästare, fler och bättre yrkesutbildningar, samt att ingenjörsutbildning och forskning i trækemi och massateknologi stärks.

Förbättra tillståndsprocesser, så artskyddet inte missbrukas för att förhålla avverkningar, och så tillståndsprocesserna blir mera förutsägbara och anpassade till industrins verklighet. Fullgod tillgång till råvara är helt avgörande för ekonomiskt värdeskapande genom förnybara och efterfrågade produkter som kan skapa klimatnytta.

Investera i funktionell infrastruktur. När tvärbanan eller andra delar av järnvägen står still skapas samhällsekonomiska kostnader i miljardklassen, exportnäringarna i norr är beroende av investeringar i järnvägsinfrastrukturen. Vägnetet behöver stärkas så att fler vägar kan hantera tyngre lastbilar. Medan hamnar är en styrka för Sverige behövs även här på sikt en stärkning, av isbrytarkapaciteten.

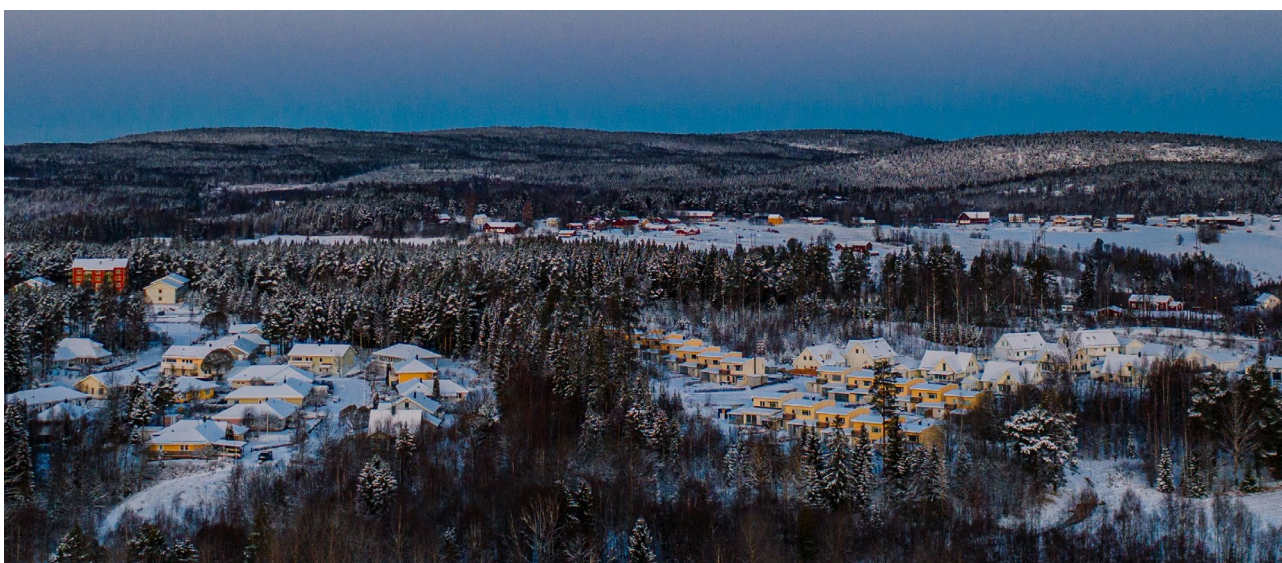
”En god utveckling för branscherna som vidareförädlar skogens råvaror är avgörande för att samhällena i Norrland och särskilt dess inland ska ha en god framtida utveckling.”

Som del av SCAs Early Career-program (trainee-utbildning) har analyser genomförts av den betydelse som skogsnäringen spelar för samhällena i norra Sverige. Där framträder den unikt viktiga roll som skogsnäringen spelar för ekonomin i norra Sverige. Skogens råvaror är särskilt ryggraden för det norrländska inlandet. En god utveckling för branscherna som vidareförädlar skogens råvaror är avgörande för att samhällena i Norrland och särskilt dess inland ska ha en god framtida utveckling.

Denna rapportens slutsats är att kommunerna i norra Sverige, inte minst i inlandet, är beroende av skogsnäringen och de branscher som förädlar skogens råvaror är avgörande för ekonomiskt värdeskapande, exportintäkter och jobbskapande i hela Sverige, särskilt i norra delarna av landet. Det är gröna branscher som är unikt starkt förankrade i regionala värdekedjor. Att skapa bättre förutsättningar för skogsnäringen är viktigt för att uppnå ekonomisk, ekologisk och social hållbarhet i linje med FN:s Agenda 2030 målsättningar.¹⁵

Skogsnäringen har länge varit och behöver fortsatt vara något som lokalsamhällen runtom i Sverige kan livnära sig på. En konstruktiv tillväxtbana förutsätter att policymakare på regional nivå, nationell nivå och EU-nivå skapar bättre villkor för utveckling. Hotet från ökad byråkratisk kontroll är uppenbart, då frågan alltmer regleras på EU-nivå. Vad som krävs är klokt utformad policy, som främjar de ansvarsfulla företagens verksamhet.

De näringar som förädlar skogens råvaror kan i framtiden, med klok policyutformning, bidra ännu mera till jobb och välbefinnande. Det är en grön vision som är avgörande för lokalsamhällen runtom i Sverige, inte minst kommunerna i Norrlands inland.



15 FN.se.

Referenser

Ekonomifakta, räkna ut din skatt.

Eurostat, strukturell näringslivsdata, NACE Rev. 2.

Eurostat, kvartalsindikatorer omsättning i industrin.

Eurostat, regionala strukturell näringslivsdata.

FN.se. "Globala målen för hållbar utveckling". <https://fn.se/globala-malen-for-hallbar-utveckling/>, besöktes senast 2024-08-26.

In2013dollars inflation calculator.

Järnvägsnyheter (2023). "Malmbanan fortsatt stängd – miljardförluster", 2023-12-29.

Moretti, E., & Thulin, P. (2013). "Local multipliers and human capital in the United States and Sweden", *Industrial and Corporate Change*, 22;1:339-362.

Naturvårdsverket (2023). "Klimatet och skogen", 2023-12-14.

Regeringskansliet (2023a). "Strategi för Sveriges utrikeshandel, investeringar och globala konkurrenskraft", Klimat- och näringslivsdepartementet, Utbildningsdepartementet, Utrikesdepartementet.

Regeringskansliet (2023). "Anpassning av svensk rätt till EU:s avskogningsförordning", Dir 2023:82, Lagstiftning i Sverige Pågående Kommittédirektiv från Landsbyggs- och infrastrukturdepartementet

SCA (2023). "2023 årsredovisning".

SCB (1972). "Historisk statistik för Sverige - Del 3. Utrikeshandel 1732-1970".

SCB, varuexport och varuimport.

SCB, symmetriska input-output tabeller.

SCB, Prisomräknaren.

SLU (2024). "EU:s art- och habitatdirektiv", 2024-01-08.

Svenskt Näringsliv (2024). "Kompetens - var god dröj - Rekryteringsenkäten 2023/2024".

SVT Nyheter (2024). "Miljardförlust för LKAB efter urspårningen på Malmbanan", 2024-04-25.

Valuta.se för aktuell Euro/SEK kurs.

