



SVENSKA  
CELLULOSA AKTIEBOLAGET

---

*Årsredovisning*  
1/9 1959 — 31/8 1960



SVENSKA CELLULOSA  
AKTIEBOLAGET  
*Skogsinnehav*



LANDAREAL 1000 HA      DÄRAV PRODUKTIV SKOGSMARK %

530		67%
650		73%
710		81%

NORRA SKOGSCHEFSDISTRIKTET

MELLERSTA      "

SÖDRA      "



C:A 20000 HA LANDAREAL



SKOGSCHEFSKONTOR



FÖRVALTNINGSKONTOR



SKOGSSKOLA



STAD ELLER KÖPING

--- LANDSKAPSGRÄNS

VIDSTÅENDE ILLUSTRATION AV LANDAREALENS FÖRDELNING ÄR I SAMMA SKALA SOM KÄRTAN

S:a 1890

74% (medeltal)

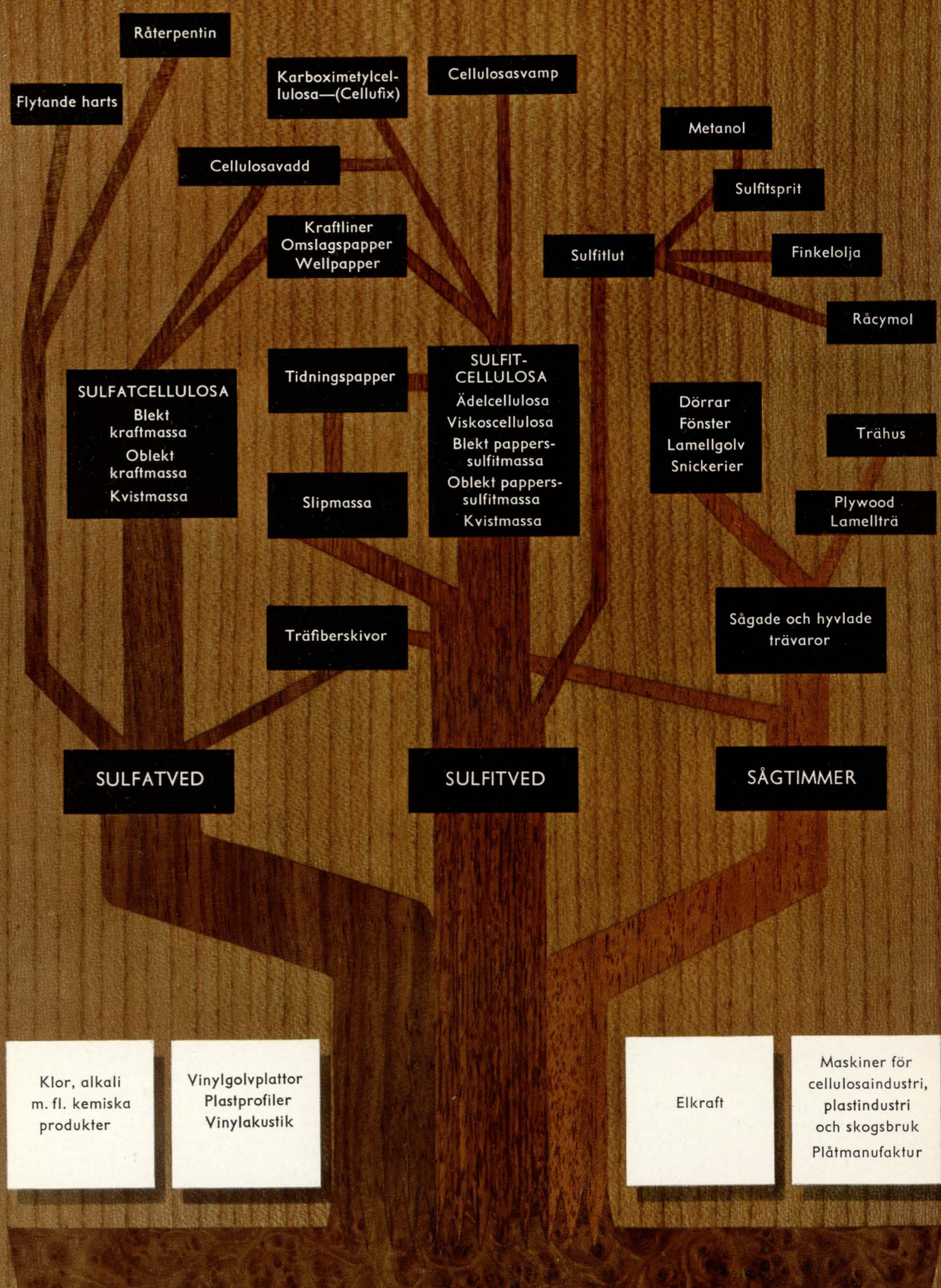


SVENSKA  
CELLULOSA AKTIEBOLAGET

---

*Årsredovisning*

1/9 1959—31/8 1960



Klor, alkali  
m. fl. kemiska  
produkter

Vinylgolvplattor  
Plastprofiler  
Vinylakustik

Elkraft

Maskiner för  
cellulosaindusti,  
plastindustri  
och skogsbruk  
Plåtmanufaktur

**SVENSKA CELLULOSA AKTIEBOLAGETS TILLVERKNINGAR**

# STYRELSENS OCH VERKSTÄLLANDE DIREKTÖRENS ÅRSREDOVISNING

för verksamhetsåret 1959/60

**V**erksamhetsåret 1 september 1959—31 augusti 1960 kännetecknades av god efterfrågan på koncernens produkter.

Leveranserna av såväl massa som papper och trävaror överstego tillverkningen, och i synnerhet vad massan beträffar noterades en betydande lagerminskning. I förhållande till föregående år ökades tillverkningen av samtliga huvudprodukter. De uppnådda försäljningspriserna avveko icke mycket från föregående års genomsnittspriser.

Värdet av koncernens leveranser till utomstående uppgick till 623 milj. kr. eller 79 milj. kr. mera än under verksamhetsåret 1958/59. Exportleveranserna utgjorde 76 procent av hela leveransvärdet.

Investeringarna i anläggningstillgångar inom koncernen nådde ett värde av 120 milj. kr. I detta belopp ingå investeringar för 5 milj. kr., som avräknats mot investeringsfonder eller mot bidrag från länsstiftelser för det enskilda skogsbruket.

## SKOGSBRUKET OCH VIRKESANSKAFFNINGEN

Uttaget av industriråvara från egna skogar och inköpta rotposter, avlämnat vid flottleder och till egna industrier, uppgick under säsongen 1959/60 till 81 milj. kubikfot jämfört med 66 milj. kubikfot föregående säsong. Virkesuttaget från egna skogar uppgick till 72 milj. kubikfot motsvarande 2,1 skogskubikmeter per hektar produktiv skogsmark eller ca 80 procent av tillväxten.

Under säsongen 1959/60 tillfördes SCA:s industrier ca 59 milj. kubikfot köpvirke.

Leveransvirkespriserna inneburo jämfört med föregående säsong en höjning för sulfitved med ca 8 procent samt för sulfatved och sågtimmer med ca 11 procent.

Drivningsarbetet under vintern försvårades inom sydvästra delarna av bolagets virkesfångstområde av besvärliga snöförhållanden. Trots viss knapphet på skogsarbetskraft inom Ljungans, Indalsälvens och Ångermanälvens ådalar kunde avverkningsprogrammet fullgöras, mycket tack vare en fortsatt mekanisering av skogsarbetet. Flottningsarbetet kunde genomföras i stort sett planenligt.

Skogsvårdsåtgärderna omfattade en areal av sammanlagt 58 000 hektar mot 84 000 hektar under motsvarande tid föregående år. Det ovanligt omfattande skogsvårdsprogrammet sistnämnda år föranleddes av en strävan hos bolaget att ur arbetsmarknadssynpunkt kompensera minskade egna avverkningar.

Skogsvägnätets utbyggnad fortgick enligt uppgjord plan och omfattade nybyggnad av ca 220 km skogsbilvägar. De sammanlagda kostnaderna för skogsvård och nybyggda skogsbilvägar uppgingo till 11,4 milj. kr. Av kostnaderna för skogsbilvägar avräknades 2,0 milj. kr. mot bidrag från länsstiftelser för det enskilda skogsbruket.

Fastighetsbyten i arronderingsförbättrande syfte fortsatte. Sålunda överenskom SCA med Domänverket om ett stort fastighetsbyte i Norrbottens län, omfattande ca 45 000 hektar landareal på vardera sidan. Fastighetsbytet kommer att slutföras under verksamhetsåret 1960/61.



*Isbrytande bogseraren »Axel Enström»,  
en kraftig enhet i SCA:s bogserbåtsflotta.*

## INDUSTRIRÖRELSEN

### *Tillverkningen*

Produktionen av kemisk massa uppgick under verksamhetsåret till 543 000 ton. Denna tillverkning motsvarade ett fullt utnyttjande av bolagets praktiska produktionskapacitet och innebar i jämförelse med närmast tidigare år en höjning med över 60 000 ton.

Tillverkningen av slipmassa och tidningspapper ökade avsevärt. Totalt uppgick tidningspappersproduktionen till 178 000 ton, dvs. över 50 000 ton mera än föregående år. Även i fråga om tillverkningen av övrigt papper kunde en ökning noteras.

Produktionen av sågade trävaror låg på normal nivå, ca 80 000 stds.

Rationaliseringen av boardfabrikerna medförde en produktionsökning av mer än 6 000 ton, medan produktionen av plywood och lamellträ var ungefär oförändrad.

Bolagets tillverkning av andra byggprodukter ökade så gott som över hela linjen. Speciellt var produktionen hög i fråga om plastgolvplattor och fönster.

Tillverkningsvolymen av kemiska produkter utvecklades också gynnsamt. Detta gällde såväl produkterna vid Nyhamns kemiska fabrik som klor och alkali samt biprodukterna från cellulosatillverkningen.

### *Anläggningarna*

Investeringarna i maskiner och anläggningar inom industrien uppgingo till 95 milj. kr., varav 62 milj. kr. belöpte sig på vid räkenskapsårets slut alltjämt pågående anläggningsarbeten.

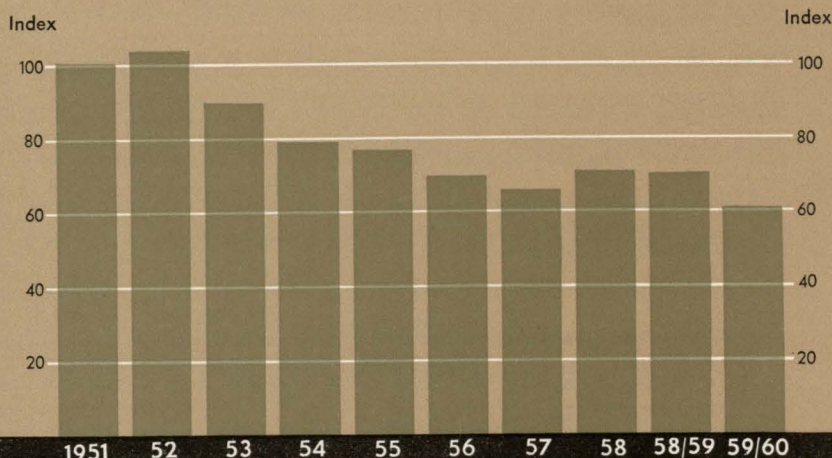
Tyngdpunkten i det omfattande investeringsprogrammet låg i Munksund, där ett kraftlinerbruk på ca 100 000 årston är under byggnad och beräknas komma i drift under första halvåret 1961. Inom samma industrigrupp nedlades planenligt driften vid Byske träsliperi. Gullringens Träförädling har övertagit industriområdet och där påbörjat trähustillverkning. I samband därmed har den av SCA i Munksund bedrivna produktionen av trähus upphört.

Ett projekt av nästan samma storleksordning som kraftlinerbruket i Munksund påbörjades vid Obbola sulfatfabrik inom Holmsundsgruppen. Fabriken skall byggas ut för att uppnå en tillverkning av 110 000 ton oblekt massa per år. Utbyggnaden är andra etappen av ett moderniseringsprogram, som inleddes ett år tidigare och som i sin första etapp omfattade nytt huggeri med flissilos samt nytt kokeri och tvätter. I programmet ingår även en ca 8 km lång vattentub, som säkerställer ett gott fabrikationsvatten. De nya anläggningarna skola stå färdiga att tagas i bruk i början av 1962.

Vid industrierna i Holmsund inleddes en utbyggnad och rationalisering av produktionen av golvplattor och övriga plastprodukter. Dessutom togs en ny lagerbyggnad för byggprodukter i bruk.



## ANTAL ARBETSTIMMAR PER TILLVERKAT TON CELLULOSA



Siffrorna för de olika åren ha satts i relation till siffran för år 1950, som givits index 100.

Vid Kramforsgruppens båda massafabriker, Kramfors sulfitfabrik och Nensjö sulfatfabrik, infördes kontinuerlig drift under det gångna verksamhetsåret. Därigenom ökades den sammanlagda produktionskapaciteten med ca 12 000 ton per år.

Inom Sundsvallsindustrierna dominerade investeringarna i Östrandssulfatfabrik. Ett nytt mixeri och en mesaombränningsugn togos i bruk under vintern. Vidare pågår utbyggnad och renovering av blekeriet vid samma fabrik. Sedan dessa arbeten avslutats, vilket beräknas kunna ske under våren 1961, kan hela produktionen blekas enligt moderna metoder.

Vid Ortvikens pappersbruk, vars andra pappersmaskin igångkördes redan föregående verksamhetsår, fortsatte intrimningsarbetet och inleddes viss utbyggnad av vedhanteringen och sliperikapaciteten.

Installation av maskineri för att möjliggöra tillverkning av glättat tidnings- och journalpapper pågick vid Matfors pappersbruk.

Vid Svartviks sulfitfabrik uppfördes en ny virvelbäddugn för kisrostning, vilken nyligen tagits i bruk. Dessutom avslutades ett flerårigt program för utbyte av gamla kokare.

Rationaliseringen av det sågade virkets hantering fortsatte vid Tunadals sågverk. Arbetena pågå fortfarande och omfatta i nuvarande skede virkesmagasin och utlastningskaj.

Som ett led i en femårsplan för upprustning av Nyhamns kemiska fabrik installerades apparatur för utvidgning och rationalisering av CMC-tillverkningen, samtidigt syftande till en höjning av produktens kvalitet. Dessutom påbörjades arbeten för utökning av anläggningen för cellulosasvamptillverkning och omläggning av ångdistributionen.



## FÖRSÄLJNINGEN

Under intryck av den goda konjunktur, som under verksamhetsåret i stort sett präglade den allmänna affärsaktiviteten i världen, förstärktes de tendenser till stigande efterfrågan på massa och papper, som började göra sig märkbara redan under förra delen av år 1959. Det nära sambandet mellan den allmänna konjunkturbilden och konsumtionsutvecklingen för massa- och pappersindustriens produkter kom också till uttryck i en viss gradskillnad mellan återhämtningen i Europa jämfört med den icke fullt lika tillfredsställande utvecklingen för Nordamerikas vidkommande.

Den europeiska tillverkningen av papper och papp bedömes sålunda under den förflutna delen av 1960 i jämförelse med föregående år ha stigit med icke mindre än 10 procent. I Förenta Staterna indikerade däremot motsvarande siffror en uppgång med knappt 3 procent.

Som följd härav torde Nordamerikas massa- och pappersindustri ännu icke ha uppnått full sysselsättning, medan man i Europa under år 1960 icke endast kunde upphäva de produktionsinskränkningar, som tillämpades ännu året dessförinnan, utan även funnit avsättning för nytillkommen kapacitet. I varje fall var detta fallet för den svenska cellulosaindustrien, vars tillverkning för avsalu under de första åtta månaderna av 1960 låg 15 procent högre än motsvarande period av år 1959. Trots en likartad expansion i Finlands och Norges produktion av cellulosa skedde samtidigt en avveckling av de nordiska säljarnas tidigare övernormala lagervolym.

Som en följd av den leveranskapacitet, som stod till förfogande på cellulosamarknaden, utvecklades trots den kraftigt ökade efterfrågan aldrig något egentligt bristläge. Situationen kännetecknades av god balans mellan tillgång och efterfrågan men samtidigt också av hård konkurrens och en allmän strävan på säljarnas sida att försvara och inför den ständigt pågående kapacitetsökningen i världen utbygga sina positioner. Härtill bidrog i hög grad en tilltagande strävan hos den nordamerikanska massaindustrien att genom ökad exportinriktning finna en lösning på sina sysselsättningsproblem. Med de tendenser, som gjorde sig gällande vid verksamhetsårets utgång, beräknades den nordamerikanska exportvolymen under 1960, jämfört med året dessförinnan, komma att öka med omkring 75 procent. Det föreföll sålunda sannolikt, att världsmarknaden utanför Nordamerika under 1960 skulle få en med över 500 000 ton ökad tillförsel av amerikansk och kanadensisk cellulosa.

Prisutvecklingen under verksamhetsåret gick i riktning mot en utjämning av de differenser olika marknader emellan, som voro utmärkande för prisbilden i utgångsläget. De på den inhemska amerikanska marknaden gällande cellulosapriserna blevo i likhet med året dessförinnan oförändrade. Noteringarna på Europa höjdes däremot under våren 1960 med 30 kronor per ton och större höjningar förekommo på de perifera marknader, där

det tidigare prisfallet varit särskilt accentuerat. Genomsnittligt sett försämrades dock SCA:s försäljningspriser för papperscellulosa med ett par procent jämfört med närmast föregående verksamhetsår. Det genomgående draget i marknadsbilden var sålunda visserligen en kvantitativt mycket gynnsam utveckling men samtidigt ett synnerligen knappt utrymme för återhämtning av de prisreduktioner, som framtingats i det närmast föregående skedet.

Till belysning av den kvantitativa utvecklingen må anföras att SCA:s massaleveranser visade en ökning om 12 procent jämfört med verksamhetsåret dessförinnan. Detta medförde icke endast full avsättning för produktionen utan jämväl en lagerminskning om 36 000 ton.

Skeppningsförhållandena under året voro normala. Sjöfarten på Sundsvalls- och Kramforsgruppens fabriker var som följd av vinterns isförhållanden stängd under ca 45 dagar med sedvanligt längre uppehåll för lastageplatserna inom de två nordliga industrigrupperna. Köparnas anspråk på kontinuitet i leveranserna tillgodosågs i numera bruklig omfattning genom järnvägstransporter till sydligare hamnar. Sjöfrakterna ökade under året med belopp, som i allmänhet motsvarade omkring 5 procent.

Viskosmassan visade ingen från övriga cellulosa kvaliteter avvikande tendens. Den här för avsedda kapaciteten utnyttjades helt och en mindre prishöjning om 30 kronor per ton kunde genomföras med verkan från halvårsskiftet 1960.

Även efterfrågan på slipmassa förbättrades märkbart. Läget tillät dock icke full sysselsättning för samtliga tillverkare i Norden och någon förbättring i prisläget var ej möjlig att uppnå.

Tidningspappersmarknaden undergick en markant förbättring. Marginalen i världen mellan befintlig kapacitet och föreliggande efterfrågan visade en successiv krympning, och många företag i såväl Europa som Nordamerika torde under året ha närmat sig eller uppnått full sysselsättning. Härtill bidrog icke endast den ökade förbrukningen av tidningspapper utan även det förhållandet att för andra pappersslag mera lämpade maskiner gavs en annan produktionsinriktning.

De nordiska ländernas samlade export av tidningspapper låg under de första åtta månaderna av 1960 något mer än 20 procent högre än under motsvarande period 1959. Härtill bidro främst de europeiska huvudmarknaderna, men avsättningen kunde ökas även på flertalet transatlantiska länder. Den nordiska prispolitiken tog dock liksom under närmast föregående år med dess mindre gynnsamma marknadsläge sikte på en så vitt möjligt bevarad prisstabilitet. Några förändringar företogs ej heller i exportpriserna under verksamhetsåret.

SCA:s egen försäljning av tidningspapper kunde ökas i takt med den stigande produktionen vid Ortvikens pappersbruk. Totalt uppnåddes under verksamhetsåret en leverans om 183 000 ton jämfört med 117 000 ton under föregående redovisningsperiod.

De handelspolitiska och betalningsmässiga förutsättningarna för SCA:s massa- och pappersexport inneburo under året inga nämnvärda komplikationer. Största intresset ur denna synpunkt knöts till verkningarna av sexstatsunionen respektive EFTA. Ehuru en broslagning dessa handelsblock emellan ännu beklagligtvis tycks vänta på sin lösning, är det dock sannolikt att de tvenne vidtagna integrationsåtgärderna var för sig varit en bidragande orsak till Europas förbättrade ekonomi. Denna har självfallet kommit även massa- och pappersindustrien tillgodo. Å andra sidan ha de hittills i tullavseende vidtagna åtgärderna icke i nämnvärd grad ändrat förutsättningarna för SCA:s produkter. Både massa och tidningspapper voro redan tidigare i flertalet europeiska importländer antingen tullfria eller underkastade tullsats av sådan storleksordning, att hittills vidtagna tullreduktioner icke haft någon kännbar effekt. Emellertid väcker sexstatsunionens intentioner i fråga om den yttre tullpolitiken vissa farhågor. För pappersmassa har denna yttre tullsats redan bekantgivits till 6 procent. Detta skulle innebära en ur svensk synpunkt avsevärd försämring om icke, som troligt är, unionens länder i vidsträckt omfattning begagna sig av rätten att individuellt fastställa tullfria kontingenter. I fråga om sexstatsunionens blivande gemensamma yttre tullpolitik för tidningspappersimporten äro ännu inga beslut kända. Av förhandlingarnas hittillsvarande förlopp att döma förefalla dock intentionerna gå i protektionistisk riktning.

Inför igångkörningen av kraftlinerbruket i Munksund under år 1961 har en intensiv verksamhet bedrivits för att kartlägga marknaden och knyta kundkontakter för avsättningen av denna inom SCA nya produkt. Konsumtionsutvecklingen för detta förpackningsmaterial synes fortsätta att följa de prognoser, som lades till grund för investeringsbeslutet ifråga. Även produktionssidan är emellertid stadd i stark expansion såväl i Europa som i Amerika.

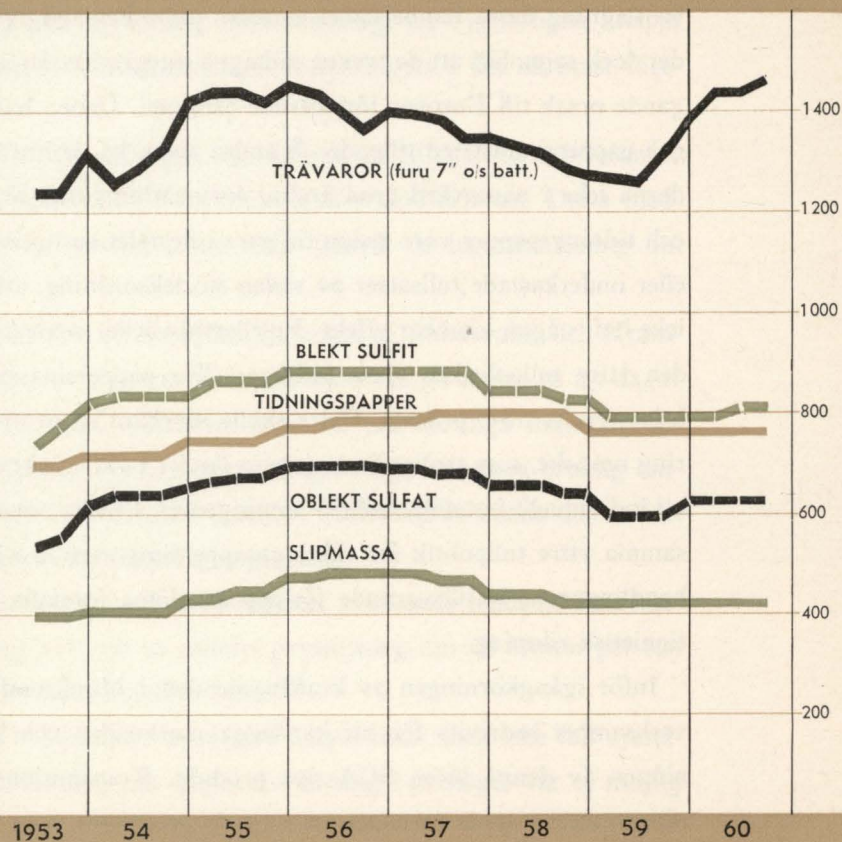
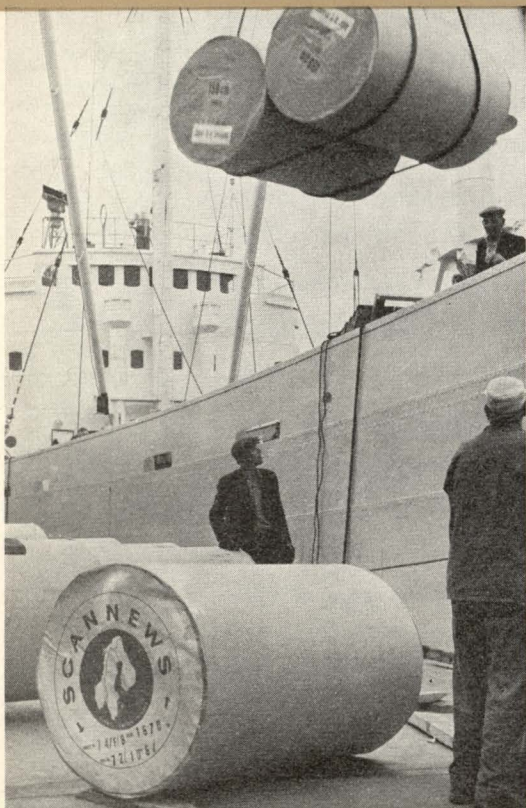
Även trävarumarknaden tog intryck av den rådande goda allmänekonomiska konjunkturen. Konsumtionen av sågade trävaror på huvudmarknaderna i Västeuropa — Belgien, Danmark, Frankrike, Holland, Storbritannien och Västtyskland — låg sålunda på en hög nivå under hela räkenskapsåret. Man räknar med att konsumtionen inom dessa länder under år 1960 skall öka med ca 5 procent i jämförelse med år 1959. Huvuddelen av denna ökning faller på den brittiska marknaden, som beräknas förbruka ca 120 000 stds eller 8 procent mer än föregående år.

Konsumtionsökningen började göra sig märkbar under andra halvåret 1959. Eftersom importörernas lager då voro ovanligt låga, kunde försäljningarna för leverans under år 1960 ske i ett marknadsläge, som karakteriserades av god efterfrågan och successivt stigande priser. Leveranserna från SCA:s sågverk under verksamhetsåret uppgingo till 82 000 stds. Detta innebar att den tillverkade kvantiteten i sin helhet skeppades, varjämte lagren minskade med 2 000 stds.

Av betydelse för marknadsbilden är det förhållandet, att importen under året till de

**PRISUTVECKLINGEN FÖR VISSA AV SCA:s HUVUDPRODUKTER  
VID FÖRSÄLJNINGAR TILL STORBRIANNIEN (CIF-PRISER)**

kronor/enhet



ovannämnda huvudmarknaderna synes komma att överstiga konsumtionen. Importökningen i jämförelse med föregående år torde uppgå till ca 350 000 stds eller 12 procent, varav Storbritannien svarar för den dominerande delen. Även om konsumtionen har varit mycket tillfredsställande, komma sålunda lagren av sågade trävaror i Västeuropa att väsentligt ökas.

Den stabilisering av den europeiska marknaden för hård och porös standardboard, som inträdde under verksamhetsårets höstmånader, omintetgjordes under våren och sommaren under trycket av ytterligare produktionsökningar. Sedan priserna förut sjunkit på

avlägsna marknader, ledde ett större utbud på den europeiska kontinenten till en sänkt nivå även där, speciellt för de lägre kvaliteterna. Specialprodukterna rön­te under hela verksamhetsåret en livlig efterfrågan till i stort sett oförändrade priser. SCA:s leveranser bestodo till 10 procent av specialprodukter och andelen väntas öka under kommande verksamhetsår. Plywood och lamellträ rön­te god efterfrågan till stigande priser.

Bolagets övriga byggprodukter kunde trots skärpt konkurrens av såväl svenska som utländska varor notera en ökning av det totala leveransvärdet. Detta resultat nåddes genom en breddad försäljning inom Sverige och genom öppnandet av nya exportmarknader. Den produkt, som visade den största ökningen, var plastgolvplattorna.

Den kemiska tillverkningen i Nyhamn och Östrand samt biprodukterna vid cellulosa-fabrikerna kunde helt avsättas till tillfredsställande priser.

#### *Allmänna utsikter för år 1961*

Kända utbyggnadsplaner för massa- och pappersindustrin, såväl i världen i dess helhet som i synnerhet i de nordiska länderna, äro av mycket betydande omfattning. Samtidigt är emellertid denna expansion väl underbyggd av de prognoser över efterfrågeutvecklingen, som av olika nationella och internationella institutioner upprättats med utgångspunkt från en fortsatt normal förbättring av lev­nadsstandarden. I den mån som försämringar i den allmänna konjunkturen åstadkomma periodiska avvikelser från den långsiktiga konsumtionstrenden medför ett så kraftigt expansions­skede självfallet betydande riskmoment.

För det närmast framförliggande året äro utbyggnadsplanerna dock icke av större omfattning än att den ökade produktionen bör kunna absorberas även av en relativt blygsam efterfrågeökning. Även under oförändrade konjunkturförutsättningar får massa- och pappersindustrin räkna med ett marknadsläge, som utesluter en sådan höjning av prisnivån att tillräcklig kompen­station för kända stegringar på kostnadssidan uppnås.

Vad beträffar de sågade trävarorna, kan man med stor sannolikhet förutsäga, att de västeuropeiska ländernas import under år 1961 kommer att bli av mindre omfattning än under år 1960. Även om verkan härav på marknadsläget till en del utjämnas av en minskning i utbudet bl. a. från Sverige och Finland, synes det dock icke heller i denna bransch föreligga möjligheter att genom prishöjningar fullt kompensera de stigande tillverkningskostnaderna. Förutsättningar för en relativt god stabilitet på trävarumarknaden torde emellertid finnas, om konsumtionen kan behållas på nuvarande nivå.

## VERKSTADSRÖRELSEN

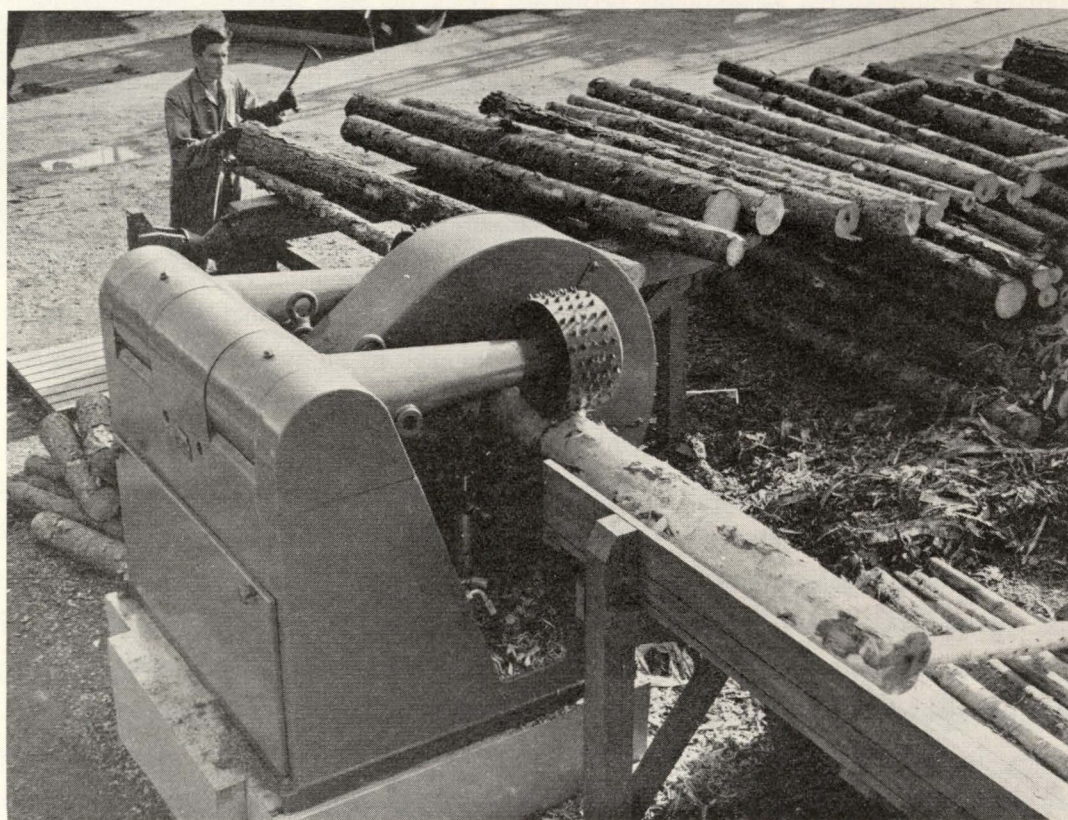
Den livliga utbyggnadsverksamheten inom cellulosaindustrin, såväl den svenska som den utländska, skapade en mycket stark efterfrågan på Sunds Verkstäder Aktiebolags produkter och en gynnsam försäljningsutveckling för bolaget. En tidvis besvärande kapacitetsbrist uppstod, men leveransåtagandena kunde genomföras på ett tillfredsställande sätt. Leveransvärdet ökade totalt med 6 procent i jämförelse med motsvarande period ett år tidigare. Exportandelen av bolagets leveranser utgjorde under året 30 procent. Inneliggande orderstock beräknas motsvara fjorton månaders produktion.

En ny kontorsbyggnad är under uppförande och beräknas kunna tagas i bruk under hösten 1961.

I samarbete med Improved Machinery Inc., USA, har bolaget upptagit försäljning och tillverkning av kontinuerliga kokare på sitt program.

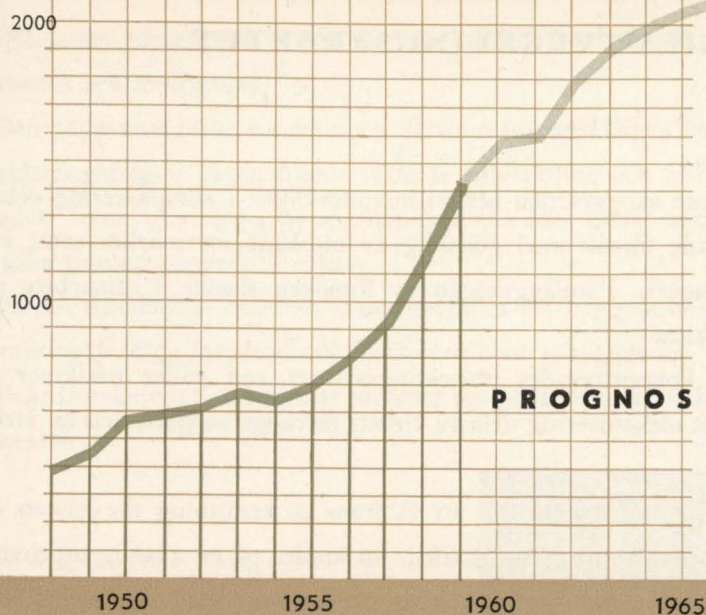
För att koncentrera sina resurser till den expanderande maskintillverkningen och till fullt utnyttja de möjligheter marknaden erbjuder har bolaget beslutat avveckla sin plåtmanufakturrörelse under år 1961.

*Sunds barkningsmaskin i arbete.*



## SCA-KONCERNENS ENERGIPRODUKTION ÅREN 1948-1965

MkWh/år



De prognoserade ökningarna av energiproduktionen för åren 1960-1965 vid egna kraftverk och företaget tillkommande andels- och ersättningskraft från andra kraftverk innefatta endast redan beslutade utbyggnader.



### KRAFTVERKSRÖRELSEN

Kraftverksrörelsen bedrevs i huvudsak genom dotterbolaget Bålforsens Kraftaktiebolag (Båkab).

Energiproduktionen vid Båkab tillhöriga kraftverk samt Båkab tillkommande andels- och ersättningskraft från andra kraftverk utgjorde sammanlagt 1 138 milj. kWh eller 16 procent mindre än under föregående räkenskapsår, vilket berodde på exceptionellt låg nederbörd i de områden, som ha betydelse för produktionen i kraftverken.

Från utomstående köptes 121 milj. kWh. Härjämte alstrades vid SCA:s industrier 261 milj. kWh, varav 79 milj. kWh utgjorde kondenseringskraft och resten i huvudsak s. k. mottryckskraft.

Vid SCA:s industrier förbrukades 915 milj. kWh, varav elpannekraft 69 milj. kWh, och till utomstående såldes 533 milj. kWh.

Båkabs tillgängliga effekt ökades under året med 2 800 kW genom andelskraft i Järkvissle kraftverk.

Båkabs investeringar under året uppgingo till 8,5 milj. kr., varav 3,6 milj. kr. för Järkvissle och 3,9 milj. kr. för sjöregleringar.

I de kraftföretag, i vilka Bålforsens Kraftaktiebolag har aktier och erhåller däremot svarande kraft, uppgick den på Båkabs andel belöpande investeringen till 18,5 milj. kr. under kalenderåret 1959.

## FORSKNINGS- OCH UTVECKLINGSARBETET

### *Skogsbruket*

Försöksverksamheten inom skogsvården bestod huvudsakligen i komplettering och ökning av tidigare påbörjade försök med gödning av utdikade myrmarker samt vissa beståndstyper å fast skogsmark. Planläggningen av försöken skedde i samarbete med Statens Skogsforskningsinstitut.

Inom transportområdet koncentrerades utvecklingsarbetet vad gäller maskiner och arbetsmetoder till en fortsatt mekanisering dels av virkets terrängtransport, dels av virkets lastning vid biltransport.

Förstnämnda mekanisering, som syftar till att få fram en ersättning för hästen som dragare vid virkets transport till bilväg och flottled, inriktades på en allsidig utprovning av olika traktortyper utrustade med motordrivna lastapparater samt med släpfordon, lämpliga för terrängtransport på såväl snöföre som barmark.

Försöken avseende mekaniserad lastning vid biltransport bestod i utprovning av nya maskinella hjälpmedel för att ytterligare effektivisera lastningsarbetet och därmed förbilliga dessa virkestransporter.

Under verksamhetsåret utfördes även undersökningar i syfte att belysa lönsamheten vid s. k. skogsmätning som ett alternativ till virkets inmätning på avlägg. Dessutom gjordes en kostnadsanalys vid användning av apterare på egna avverkningar, dels för att belysa de vinstmöjligheter som ligga i en bättre aptering av virket, dels för att fastställa det lämpliga användningsområdet för denna arbetsmetod.

Beträffande virkesvården utfördes under året undersökningar i samarbete med Skogshögskolans institution för virkeslära i syfte att påvisa lagringsskadornas omfattning och ekonomiska betydelse vid olika förekommande barknings-, transport- och lagringsmetoder för sågtimmer av furu och gran.

### *Industrien*

I likhet med tidigare år inriktades det industriella forsknings- och utvecklingsarbetet huvudsakligen på kvalitetsproblemen.

Barrvedens respektive lövvedens inflytande på massans papperstekniska egenskaper undersöktes. Konventionella och modifierade kokmetoder genomarbetades. Blekningsundersökningar med olika blekmedel och blekstegskombinationer utfördes både på sulfat- och sulfitmassor. I samband därmed studerades vattenkvalitetens inflytande på massans egenskaper. Konventionell torkning och flashtorkning undersöktes. Framställningsmetoder för kraftlinermassa bearbetades.

På området för cellulosaderivat syftade arbetet till förbättrade kvaliteter av karboximetylcellulosa.

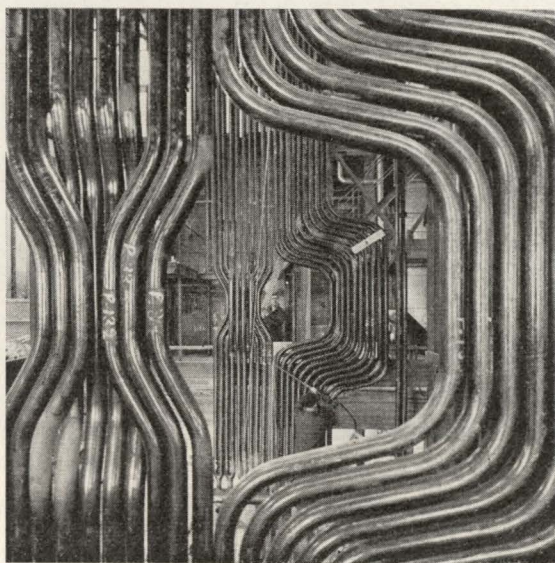


Det under föregående verksamhetsår inledda forskningssamarbetet med Billeruds AB fortsattes och utvidgades.

Den paperstekniska forskningen ägnades huvudsakligen åt tidningspapper, speciellt åt tryckbarhetsfrågor. Även frågor rörande tillverkning och användning av kraftliner bearbetades. Inom tidningspappersforskningen inleddes under året ett samarbete med övriga svenska tidningspapperstillverkare.

På det trätekniska området koncentrerades det byggnadstekniska utvecklingsarbetet på monteringsfärdiga fasadelement för större kontorsbyggnader.

Boardforskningen var främst inriktad på förbättring av redan etablerade produkter och processer.



*En expressiv bild från panncentralen vid Ortvikens pappersbruk.*

## PERSONALFRÅGOR

Tillgången på arbetskraft var god inom industrien och under större delen av verksamhetsåret även inom skogsbruket. De ökade avverkningarna mot verksamhetsårets slut medförde viss knapphet på skogsarbetare.

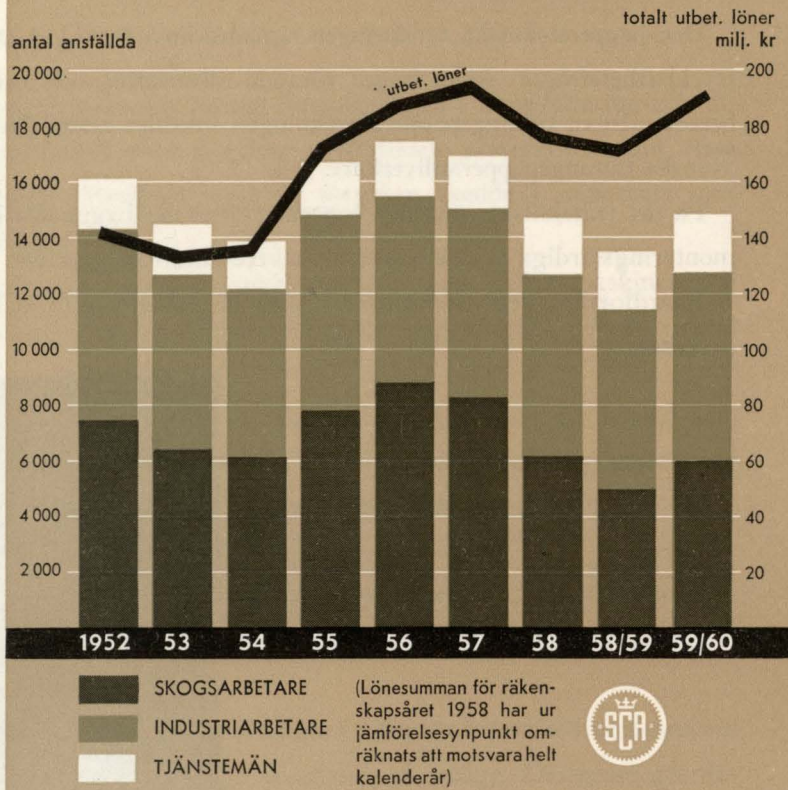
Antalet anställda i koncernens svenska företag var i medeltal 14 879, varav 12 757 arbetare och 2 122 övriga anställda. Utbetalda löner uppgingo till 148,7 milj. kr. för arbetare och 42,4 milj. kr. för övriga anställda.

Den vid nedläggningen av Byske träsliperi och Munksunds trähusfabrik friställda personalen kunde beredas annat arbete, dels inom SCA och dels vid den av Gullringens Träförädling igångsatta trähustillverkningen i träsliperiets gamla lokaler i Byske. Ett mindre antal äldre arbetare förtidspensionerades.

En ny typ av inbyggd skola inrättades i Sundsvall i samarbete med Sundsvalls stads yrkesskolor. Skolan, som är tvåårig, avser utbildning av laboratoriebiträden. Utbildningen är uppdelad på en teoretisk och en praktisk del. Den teoretiska delen syftar till att ge kom-



## ANTAL ANSTÄLLDA OCH LÖNESUMMA

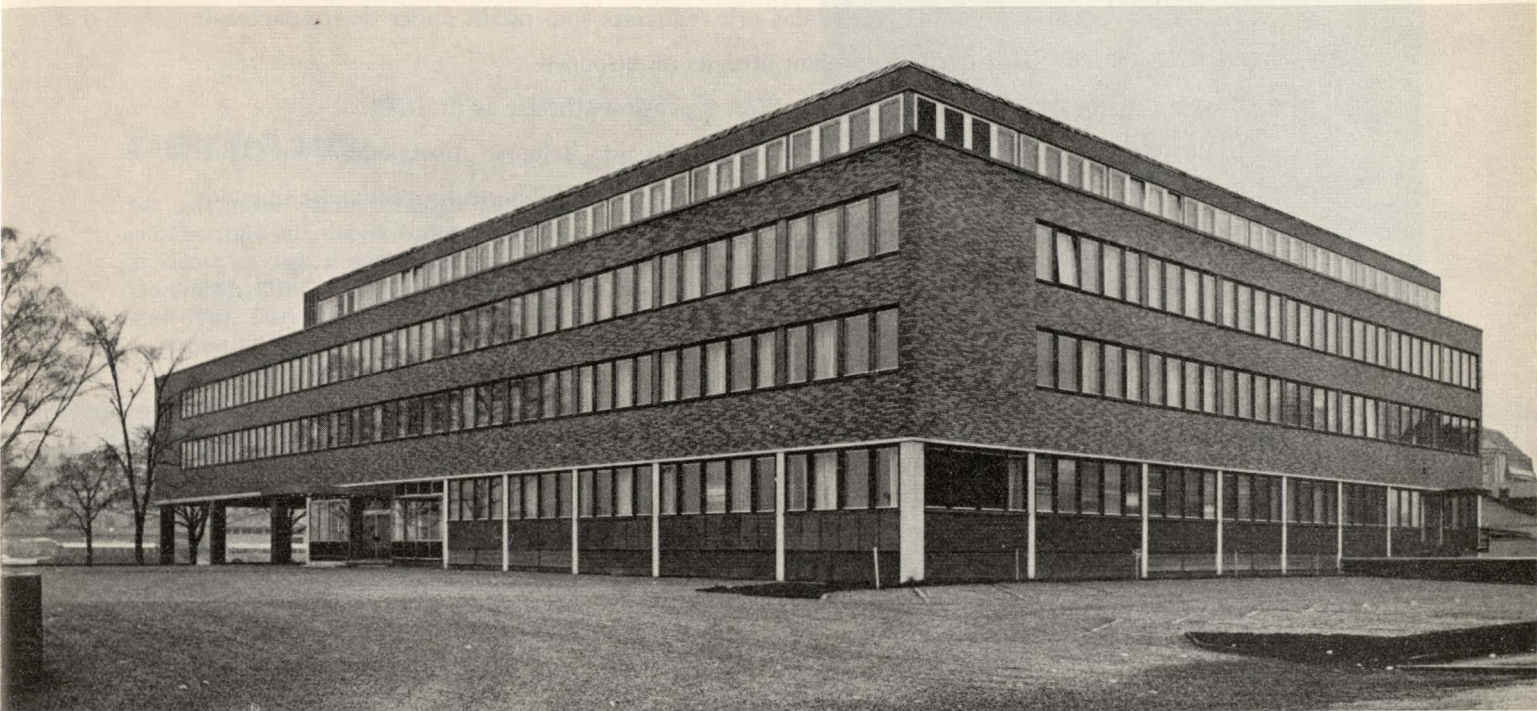


petens för inträde vid teknisk skola. Den praktiska delen omfattar laboratoriearbete och är förlagd till SCA:s forskningslaboratorium samt till driftslaboratorierna vid SCA:s industrier i Sundsvallsdistriktet.

För att ytterligare förbättra möjligheterna till utbildning av personal, som är sysselsatt med instrumentering vid SCA:s fabriker, iordningställdes en instrumenthall vid Ortvikens pappersbruk.

Företagsnämnderna bedrev sin verksamhet i sedvanlig omfattning. Den inom företagsnämndernas ram organiserade förslagsverksamheten möttes med ökat intresse. Vid en intern tävling mellan de olika industrienheterna, omfattande en tidsrymd av ett år, inlämnades sålunda över 500 förslag. I den av Sveriges Radio, Svenska Arbetsgivareföreningen och Landsorganisationen anordnade rikstävlingen för förslagsställare utdelades första priset för Norrlandsregionen till en förslagsställare vid Östrands fabriker.

Bolagets sociala fond tillfördes under året sammanlagt 3,2 milj. kr. från konjunktur-utjämningsfonderna, och dess samlade tillgångar uppgingo den 31 augusti 1960 till 7,4 milj. kr.



*SCA:s nya huvudkontor i Sundsvall.*

## **BOKSLUTET**

Bolagets aktiekapital ökade genom ordinarie bolagsstämman beslut om fondemission med 78,5 milj. kr. till 235,5 milj. kr. Kostnaderna i samband med emissionen uppgingo under verksamhetsåret till 1,6 milj. kr., som under rubriken »extraordinära kostnader» i vinst- och förlusträkningen belastat årets resultat.

Ett nytt dotterbolag bildades med ändamål att ombesörja försäljningen av kraftliner på den tyska marknaden. Bolaget, vars namn är »Nordliner» Kartonverkauf der SCA G. m. b. H. och som har sitt säte i Düsseldorf, har ett aktiekapital av DM 50 000 :—.

Värdet av moderbolagets leveranser till utomstående utgjorde 587 milj. kr.

Lagren av vedråvara och förbrukningsartiklar undergingo inga större förändringar. Fabrikatlagret minskade däremot avsevärt. Den prishöjning på vedråvara, som skedde under året, medförde en ökning av lagerreserven. Bokslutsvärderingen av lagret, som skedde med tillämpning av den i kommunalskattelagens värderingsbestämmelser angivna s. k. medeltalsregeln, inverkade endast obetydligt på lagerreserven.

Moderbolagets rörelseresultat belastades med ett pristillägg av 2,5 milj. kr. på dotterbolaget Bålforsens Kraftaktiebolags kraftleveranser.

Utdelningarna från dotterbolag härröra helt från de utländska bolagen.

Av den bolaget direkt tillkommande delen av de konjunktur- och prisutjämningsmedel, som i 1950-talets början efter överenskommelse med statsmakterna steriliserades, inflöto under året 19,2 milj. kr. Bolagets kvarstående tillgodohavande av sådana medel utgör

42,3 milj. kr. och kommer att återbetalas och redovisas som intäkt under de tre närmaste verksamhetsåren. Skatt har delvis redan uttagits på beloppet.

Årets pensionskostnader bestredos av SCA:s pensionsstiftelse av år 1955.

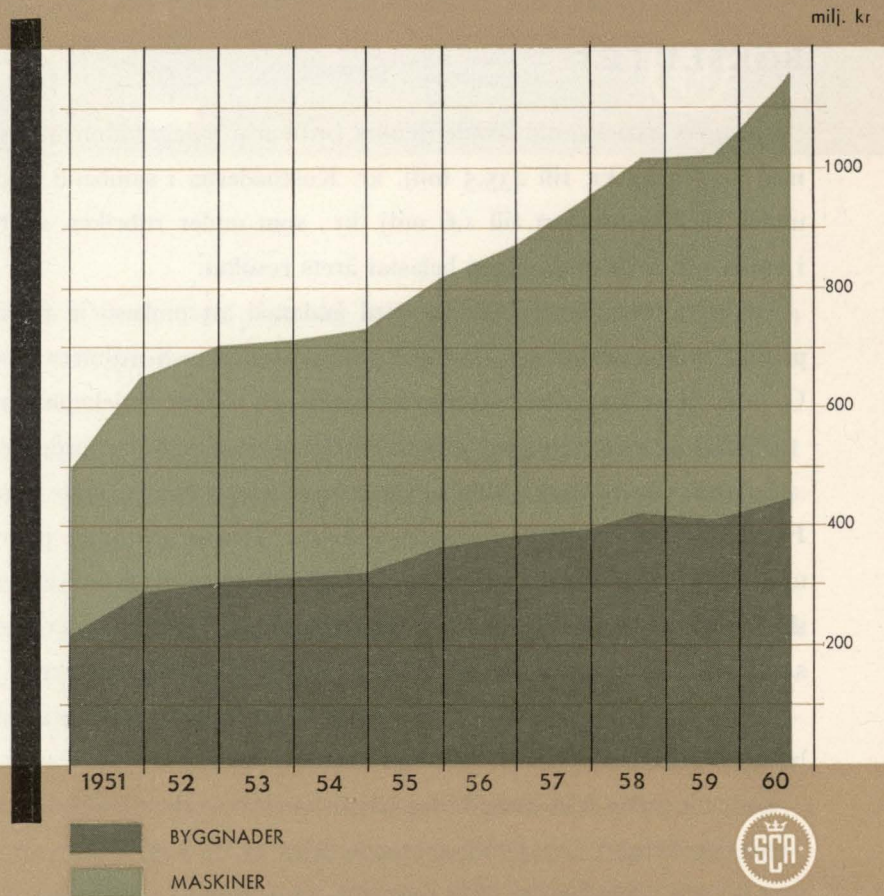
Till investeringsfond för rörelse avsattes 25 milj. kr. Beloppet inbetalades i sin helhet till Sveriges Riksbank vid sådan tidpunkt, att den genom tillfällig lagbestämmelse öppnade möjligheten till viss skattelättnad till fullo skulle kunna utnyttjas.

Av den investeringsfond för byggnader, som bolaget tidigare bildat, togos 2,7 milj. kr. i anspråk för avskrivning på nybyggnader.

Under rubriken »övriga långfristiga fordringar» i balansräkningen ingå 27,6 milj. kr., som utgöra i Sveriges Riksbank spärrad del av bolagets investeringsfonder för skogsbruk och rörelse. Härav skola 13,5 milj. kr. återbetalas till bolaget före 1961 års utgång.

Beträffande *koncernens* årsresultat och ställning per den 31 augusti 1960 hänvisas till vinst- och förlust- och balansräkningar på sidorna 28—30.

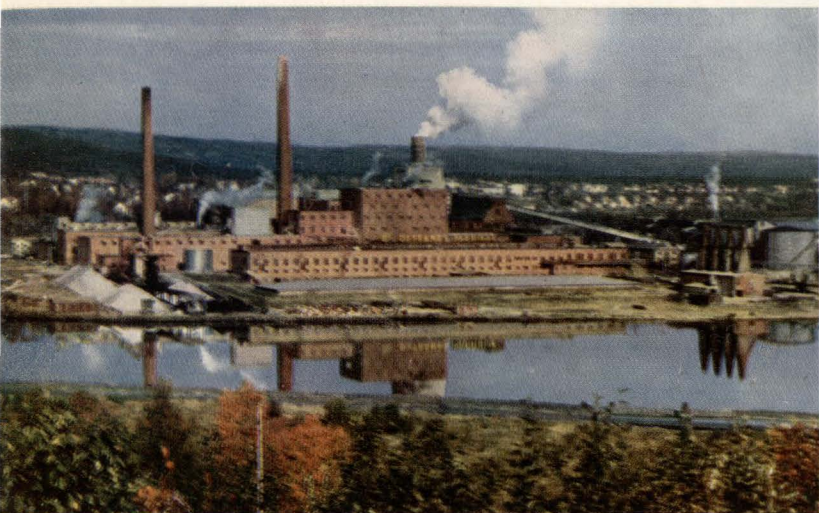
## BRANDFÖRSÄKRINGSVÄRDEN



*Nya mesaugnen, Östrand*

## ÖSTRAND

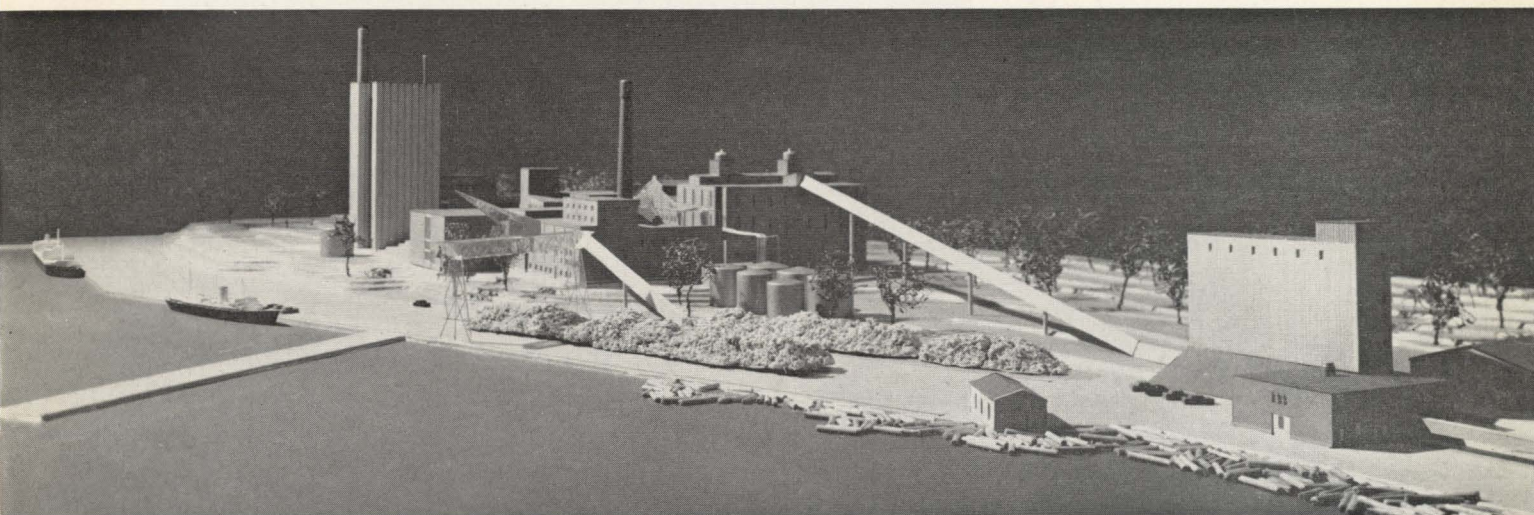
Ett nytt mixeri jämte mesaombränningsugn togs i bruk vid Östrands sulfatfabrik i mars 1960. Under uppförande är vidare ett blekeri med utrustning för slutblekning med klordioxid. Denna anläggning beräknas klar för drift i april 1961. Därmed kommer Östrands hela årsproduktion om i runt tal 145 000 ton att blekas.



*Östrands sulfatfabrik*



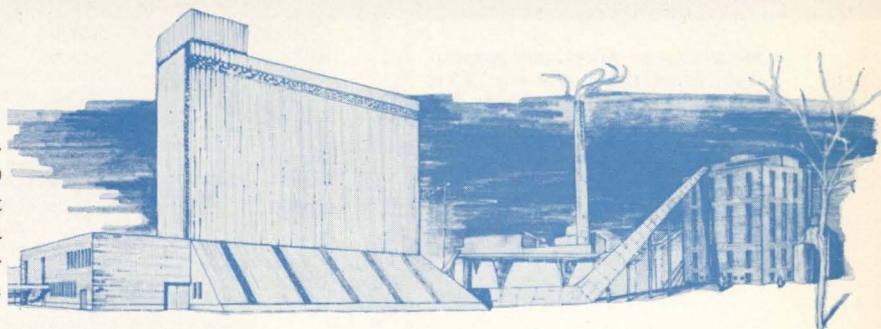
*Nya blekeriet, Östrand*

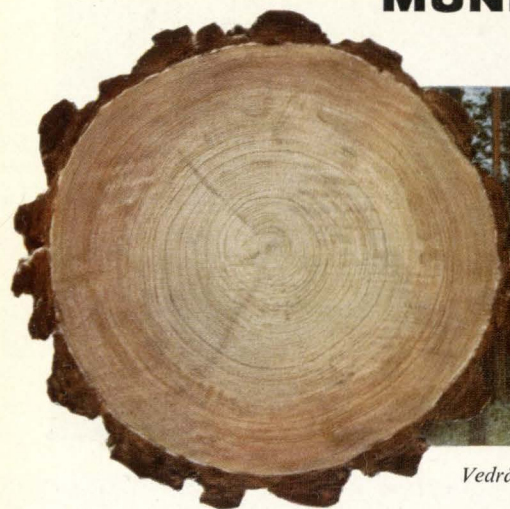


*Modellfoto av Obbola sulfatfabrik efter utbyggnaden*

## OBBOLA

Obbola sulfatfabrik undergår f.n. en upprustning och utbyggnad från nuvarande 40 000 till 110 000 årston. Produktionen kommer att samköras i 2 strängar, en på 40 000 och en på 70 000 årston. Hela produktionen blir kraftmassa. Anläggningen med den ökade kapaciteten beräknas klar för drift i början av 1962.





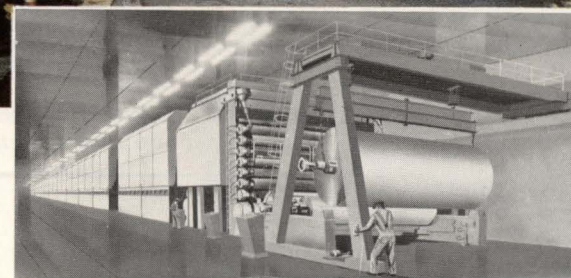
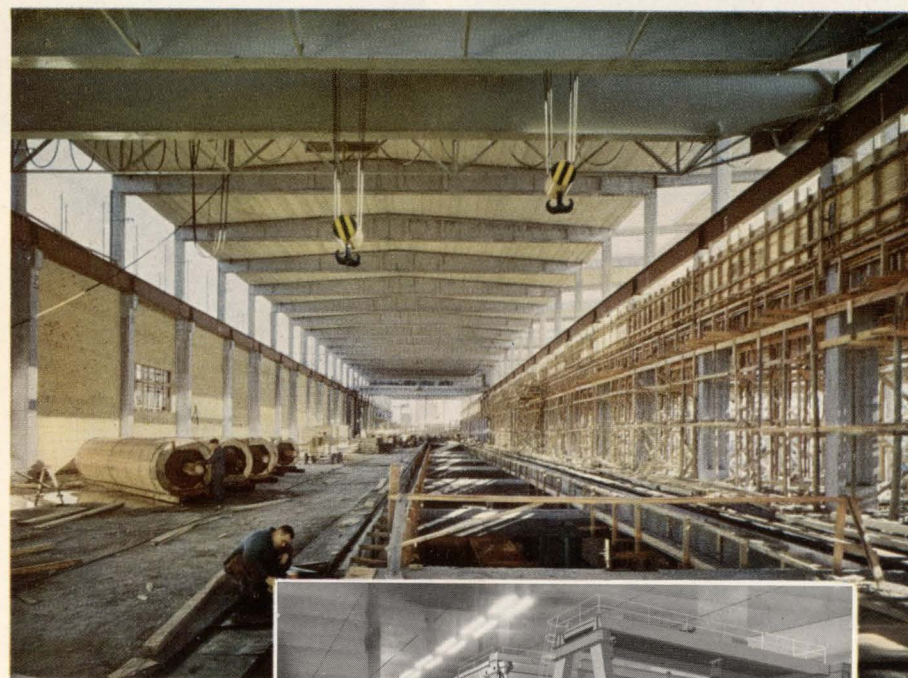
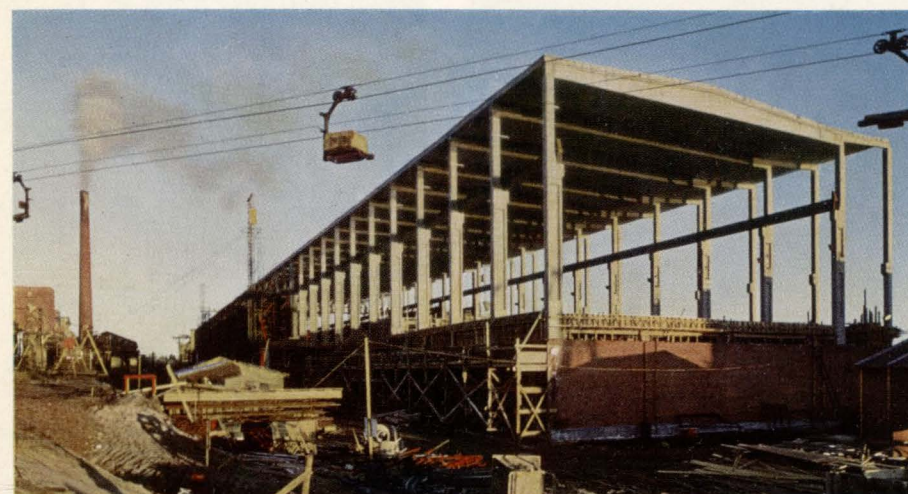
Vedråvaran, som kommer från de långsamt växande skogarna i Norrbotten, ger massan långa fibrer och kraftlinern högsta sprängstyrka.

# NORDLINER

Pappersbruket under byggnad. Sulfatfabriken i bakgrunden. Färgbilderna på denna sida ha tagits i oktober 1960.

År 1959 påbörjade SCA uppförandet av ett pappersbruk (kraftlinerbruk) i Munksund och den nya anläggningen skall vara klar för drift under 1961. Det nya bruket uppföres intill den redan befintliga sulfatfabriken och kommer att helt konvertera sulfatfabrikens kraftmassa till kraftliner.

Munksunds pappersbruk blir den första helt moderna anläggningen för kraftliner i Sverige. Årskapaciteten blir 100 000 ton och produktionen skall säljas i huvudsak på Europa.

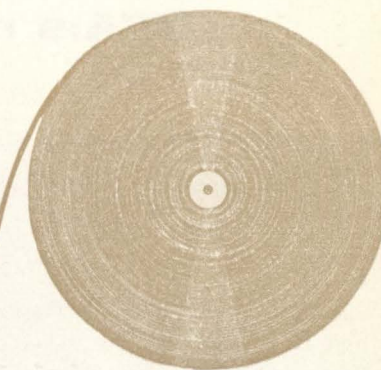
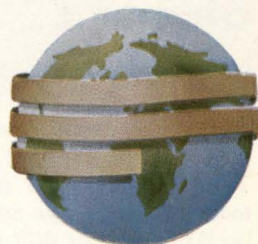


Maskinsalen med bottenplattor och fundament inlagda. Infälld en skiss av pappersmaskinen som är av Beloits, USA, tillverkning.

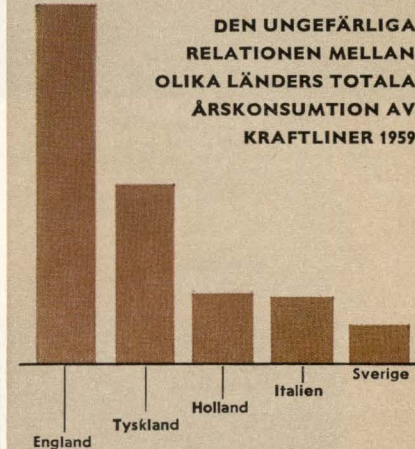


Modellfoto av Munksunds pappersbruk. Maskinbyggnaden blir 265 m lång, 20 m hög och 30 m bred. Ångpannehuset blir 30 m högt.

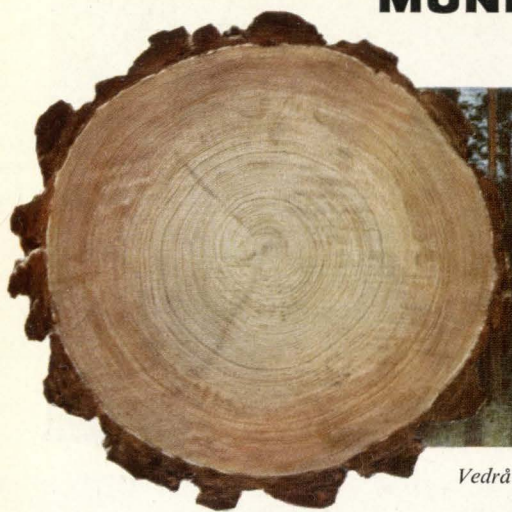
Pappersbanans bredd blir 630 cm och längden av en årsproduktion kommer att räckta  $2\frac{1}{2}$  gånger runt jorden.



Kraftliner användes i transportförpackningar, huvudsakligen som ytter- och innerskikt vid tillverkning av wellpapp och som toppskikt i solidpapp samt i t. ex. fiberfat. Den räknas som en massprodukt i likhet med tidningspapper och säckpapper. Förbrukningen i Europa, jämförd med i USA, har varit relativt låg men beräknas komma att stiga väsentligt.



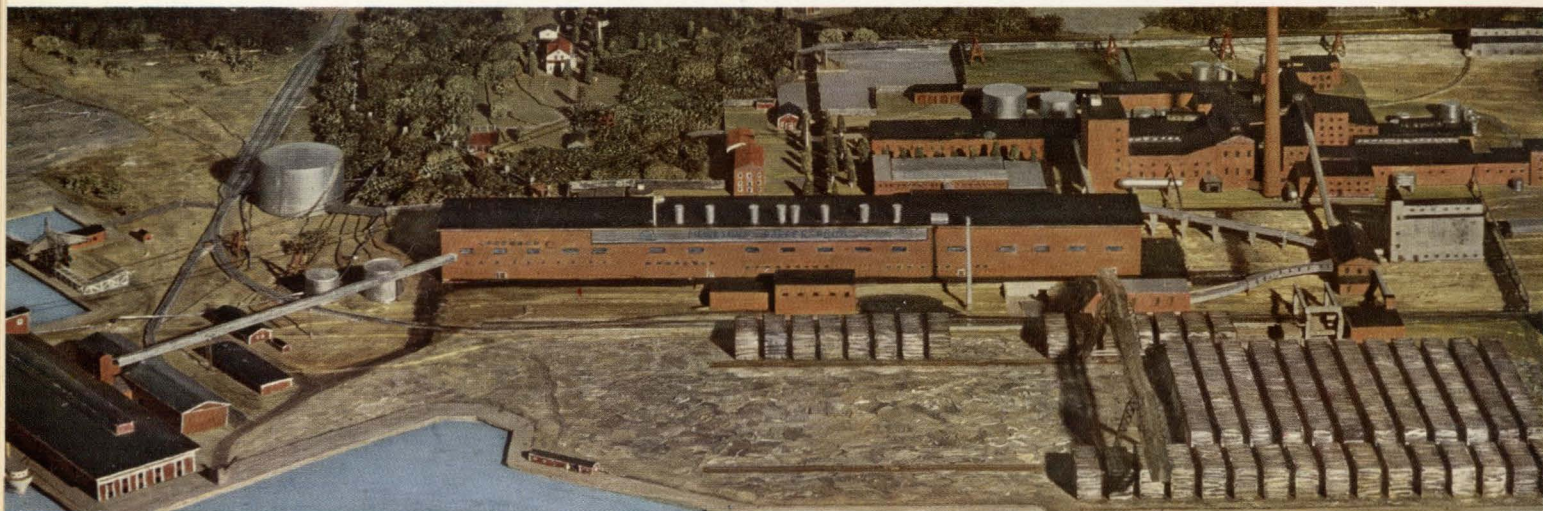
# MUNKSUNDS PAPPERSBRUK



*Vedråvaran, som kommer från de långsamt växande skogarna i Norrbotten, ger massan långa fibrer och*

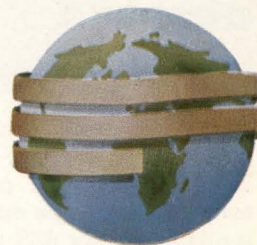
År 1959 påbörjade SCA uppförandet av ett pappersbruk (kraftlinerbruk) i Munksund och den nya anläggningen skall vara klar för drift under 1961. Det nya bruket uppföres intill den redan befintliga sulfatfabriken och kommer att helt konvertera sulfatfabrikens kraftmassa till kraftliner.

Munksunds pappersbruk blir den första helt moderna anläggningen för kraftliner i Sverige. Årskapaciteten blir 100 000 ton och produktionen skall säljas i huvudsak på Europa.



*Modellfoto av Munksunds pappersbruk. Maskinbyggnaden blir 265 m lång, 20 m hög och 30 m bred. Ångpannehuset blir 30 m högt.*

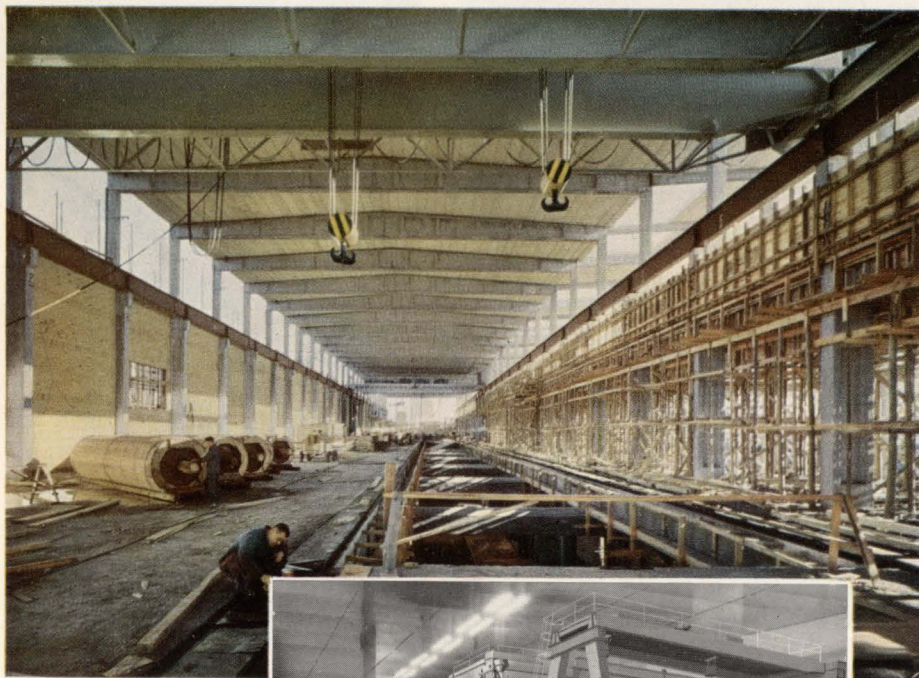
Pappersbanans bredd blir 630 cm och längden av en årsproduktion kommer att räcka  $2\frac{1}{2}$  gånger runt jorden.



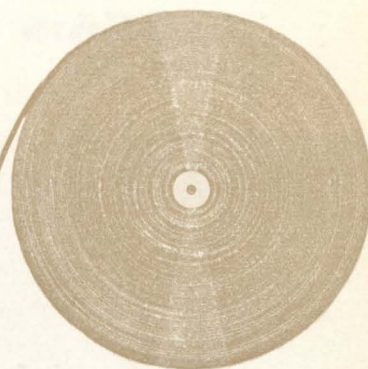
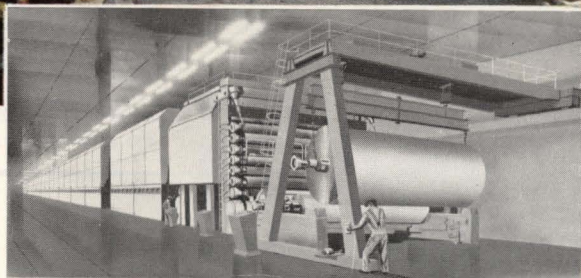
# NORDLINER

kraftlinern högsta sprängstyrka.

Pappersbruket under byggnad. Sulfatfabriken i bakgrunden.  
Färgbilderna på denna sida ha tagits i oktober 1960.

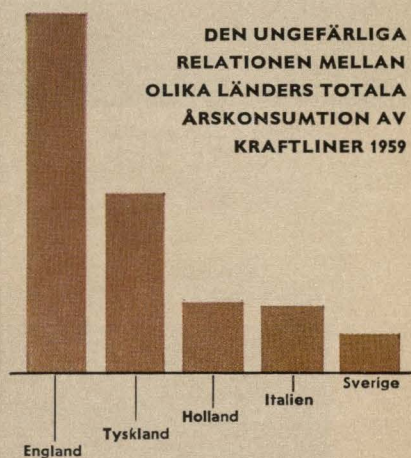


Maskinsalen med bottenplattor och fundament inlagda. Infälld en skiss av pappersmaskinen som är av Beloits, USA, tillverkning.



Kraftliner användes i transportförpackningar, huvudsakligen som ytter- och innerskikt vid tillverkning av wellpapp och som toppskikt i solidpapp samt i t. ex. fiberfat. Den räknas som en massprodukt i likhet med tidningspapper och säckpapper. Förbrukningen i Europa, jämförd med i USA, har varit relativt låg men beräknas komma att stiga väsentligt.

DEN UNGEFÄRLIGA  
RELATIONEN MELLAN  
OLIKA LÄNDRERS TOTALA  
ÅRSKONSUMTION AV  
KRAFTLINER 1959





*Några bilder från*



**SCA:s nya huvudkontor**

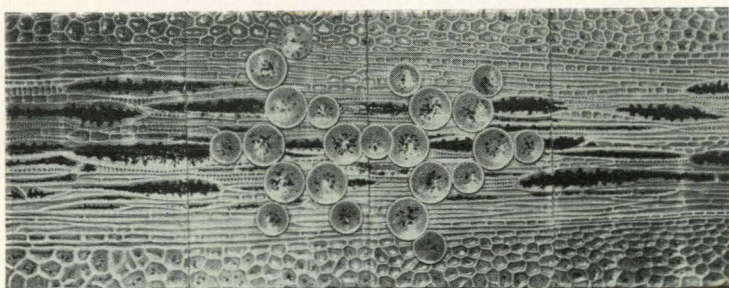


*Interiör från entréhallen*



*Detaljbild från södra ljusgården*

*Keramisk relief i hård fajans av Hans Hedberg*



*Interiör från hålkortsavdelningen*



*Compactusanläggning  
om 2.400 hyllmeter*

SVENSKA CELLULOSA AKTIEBOLAGET

Vinst- och förlusträkning

	1/9 1959—31/8 1960		1/9 1958—31/8 1959	
<b>Intäkter</b>				
Rörelsen				
Skogsbruket . . . . .	17.202.688: 30		8.290.508: 66	
Industrierna . . . . .	94.721.725: 24	111.924.413: 54	74.907.914: 70	83.198.423: 36
Utdelning å aktier				
Dotterbolag . . . . .	383.296: 11		658.309: 30	
Övriga . . . . .	40.147: —	423.443: 11	108.417: —	766.726: 30
Räntor				
Dotterbolag . . . . .	4.073: 41		385.250: —	
Övriga . . . . .	7.939.334: 08	7.943.407: 49	5.607.120: 26	5.992.370: 26
Vinst vid avyttring av anläggningsstillgångar				
Aktier och andelar . . . . .		—		3.245.380: 50
Återbekomna medel från investeringskonto för skog . .		—		5.060.050: —
Återbekomna konjunkturutjämningsmedel . . . . .		19.202.473: 77		19.202.473: 75
Andra intäkter . . . . .		283.423: 77		116.846: 23
	S:a kronor	139.777.161: 68		117.582.270: 40
<b>Kostnader</b>				
Räntor				
Dotterbolag . . . . .	564.683: 80		396.865: 31	
Övriga . . . . .	14.150.044: 75	14.714.728: 55	13.201.807: 08	13.598.672: 39
Skatter . . . . .		21.300.000: —		21.200.000: —
Avskrivningar				
Skogs- och jordbruksfastigheter . . . . .	294.217: 23		282.493: 99	
Industri- och övriga fastigheter . . . . .	4.751.935: 27		8.147.723: 48	
Maskiner och inventarier . . . . .	42.874.300: 31		46.208.167: 63	
Aktier och andelar . . . . .	61.999: —		—	
Patent och tillverkningsrätter . . . . .	53.000: —		—	
Fordringar . . . . .	158.281: 91	48.193.733: 72	457.688: 12	55.096.073: 22
Allmänna förvaltningskostnader . . . . .		5.870.449: 93		5.115.331: 05
Avsättning till investeringsfond för rörelse . . . . .		25.000.000: —		—
Extraordinära kostnader . . . . .		1.587.630: 15		76.256: 50
Årets vinst . . . . .		23.110.619: 33		22.495.937: 24
	S:a kronor	139.777.161: 68		117.582.270: 40
I löner och ersättningar utbetalades				
till styrelse, verkst. direktör och andra företagsledare		813.664: —		805.538: —
till arbetare . . . . .		145.126.795: —		131.635.467: —
till övriga befattningshavare . . . . .		37.846.680: —		33.156.673: —
	S:a kronor	183.787.139: —		165.597.678: —
Under räkenskapsåret voro i medeltal i bolagets tjänst anställda				
arbetare . . . . .		12.465		11.266
övriga befattningshavare . . . . .		1.935		1.864
	S:a st	14.400		13.130

SVENSKA CELLULOSA AKTIEBOLAGET

**Balansräkning**

	31/8 1960		31/8 1959	
<b>Tillgångar</b>				
<i>Anläggningstillgångar</i>				
Skogs- och jordbruksfastigheter .....		118.610.000: —		117.490.000: —
Industri- och övriga fastigheter .....		86.797.000: —		83.584.000: —
Maskiner och inventarier .....		101.938.000: —		109.457.000: —
Pågående nyanläggningar .....		66.301.317: 82		11.795.713: 50
Aktier och andelar				
I dotterbolag .....	28.600.014: —		28.600.013: —	
I övriga företag .....	19: —	28.600.033: —	19: —	28.600.032: —
Patent och tillverkningsrätter .....		1: —		1: —
Långfristiga fordringar				
Dotterbolag .....	6.756.649: 82		6.447.190: 81	
Övriga .....	32.559.705: 95	39.316.355: 77	7.528.321: 94	13.975.512: 75
S:a anläggningstillgångar		441.562.707: 59		364.902.259: 25
<i>Omsättningstillgångar</i>				
Varulager				
Råvaror .....	53.265.770: —		61.784.735: —	
Förbrukningsartiklar .....	9.819.176: —		10.673.967: —	
Hel- och halvfabrikat .....	15.815.472: 28	78.900.418: 28	25.084.446: 73	97.543.148: 73
Fordringar				
Dotterbolag .....	5.761.834: 54		3.591.403: 68	
Övriga .....	79.558.590: 52	85.320.425: 06	66.048.823: 14	69.640.226: 82
Bank, postgiro och kassa .....		159.744.485: 32		152.719.275: 94
S:a omsättningstillgångar		323.965.328: 66		319.902.651: 49
S:a tillgångar		765.528.036: 25		684.804.910: 74

	Taxerings- värde	Brandförsäk- ringsbelopp	Taxerings- värde	Brandförsäk- ringsbelopp
Skogsfastigheter .....	306.505.700: —		306.396.300: —	
» , byggnader .....		57.499.570: —		56.680.010: —
Industrianläggningar				
Fabriks- och bostadsfastigheter .....	<sup>1)</sup> 126.826.900: —	361.154.320: —	<sup>1)</sup> 134.245.500: —	336.815.270: —
Maskiner och inventarier .....	—	680.263.700: —	—	574.981.500: —

<sup>1)</sup> I byggnadsvärdet ingående värde å fasta maskiner avdraget.

SVENSKA CELLULOSA AKTIEBOLAGET

Balansräkning

	31/8 1960		31/8 1959	
<b>Skulder och eget kapital</b>				
<i>Skulder</i>				
Långfristiga skulder				
Obligationslån.....	99.980.000: —		81.952.000: —	
Pensions- och personalstiftelser.....	115.472.051: 68		118.408.203: 84	
Övriga långfristiga skulder.....	66.950.661: 59	282.402.713: 27	64.620.397: 28	264.980.601: 12
Kortfristiga skulder				
Dotterbolag.....	6.216.677: 84		3.001.954: 59	
Förskott å kontraherade leveranser.....	—		100.914: 03	
Övriga skulder.....	79.189.123: 69		50.787.192: 08	
Oguldna skatter.....	12.084.047: 72	97.489.849: 25	11.532.394: 52	65.422.455: 22
S:a skulder		379.892.562: 52		330.403.056: 34
<i>Särskilt avsatta medel</i>				
Investeringsfond för byggnader, obeskattad.....	3.800.000: —		6.530.000: —	
Investeringsfond för rörelse, obeskattad.....	25.000.000: —		—	
Investeringsfond för skogsbruk, obeskattad.....	6.468.000: —	35.268.000: —	6.485.000: —	13.015.000: —
S:a särskilt avsatta medel		35.268.000: —		13.015.000: —
<i>Eget kapital</i>				
Aktiekapital.....	235.500.000: —		157.000.000: —	
Reservfond.....	47.100.000: —	282.600.000: —	42.000.000: —	199.000.000: —
Dispositionsfond.....		30.000.000: —		30.000.000: —
Vinstmedel				
Enligt föregående års balansräkning.....	112.386.854: 40		106.230.917: 16	
Avgår: Utdelning.....	14.130.000: —		10.990.000: —	
Avsättning till reservfonden.....	5.100.000: —		5.350.000: —	
Ökning av aktiekapitalet.....	78.500.000: —		—	
Kvarstående vinstmedel.....	14.656.854: 40		89.890.917: 16	
Årets vinst.....	23.110.619: 33	37.767.473: 73	22.495.937: 24	112.386.854: 40
S:a eget kapital		350.367.473: 73		341.386.854: 40
S:a skulder och eget kapital		765.528.036: 25		684.804.910: 74
<i>Ställda pantar</i>				
Fastighetsinteckningar.....	204.349.923: 32		191.559.862: 33	
Förlagsinteckningar.....	32.000.000: —		23.800.000: —	
Spärrat belopp å bankräkning.....	875.520: —	237.225.443: 32	875.520: —	216.235.382: 33
<i>Borgens- och ansvarsförbindelser</i>				
Diskonterade växlar.....	—		—	
Övriga borgens- och ansvarsförbindelser.....	76.882.167: 45	76.882.167: 45	59.169.515: 86	59.169.515: 86

## SVENSKA CELLULOSA AKTIEBOLAGET

## Specifikation av aktieinnehavet

	Aktier nom. värde Kronor/ Utl. valuta	31/8 1960			31/8 1959		
		SCA:s innehav		Bokfört värde Kronor	SCA:s innehav		Bokfört värde Kronor
		St	% av totalt		St	% av totalt	
<i>Aktier i svenska dotterbolag med egen rörelse<sup>1)</sup></i>							
Bålforsens Kraftaktiebolag.....	Kr 1.000:—	25.000	100,0	25.000.000:—	25.000	100,0	25.000.000:—
Sunds Verkstäder Aktiebolag.....	» 100:—	30.000	100,0	3.000.000:—	30.000	100,0	3.000.000:—
SCA:s Timmerförvaltning Aktiebolag....	» 100:—	1.000	100,0	100.000:—	1.000	100,0	100.000:—
Aktiebolaget Cellulosatransport.....	» 100:—	1.000	100,0	100.000:—	1.000	100,0	100.000:—
Fastighetsaktiebolaget Aeolus.....	» 500:—	800	100,0	400.000:—	800	100,0	400.000:—
Tuna Järnvägsaktiebolag.....	» 500:—	96	100,0	1:—	96	100,0	1:—
Gammelstad-Carlsvikshyttans Järnvägsaktiebolag.....	» 1.000:—	100	100,0	1:—	100	100,0	1:—
SCA:s Bostadsaktiebolag.....	» 100:—	50	100,0	1:—	50	100,0	1:—
<i>Aktier i utländska dotterbolag med egen rörelse<sup>2)</sup></i>							
Swedish Pulp Comp. (London) Ltd.....	£ 1.0.0	100.000	100,0	1:—	100.000	100,0	1:—
Cellulose Sales Comp. Inc.....	\$ 100:—	2.500	100,0	1:—	2.500	100,0	1:—
Compagnie Française Svenska Cellulosa S.A.....	N.F.Fr. 50:—	29.502	98,3	1:—	29.502	98,3	1:—
Compagnie Belge Svenska Cellulosa S.A.	B.Fr. 8.000:—	499	99,8	1:—	499	99,8	1:—
Nordliner Kartonverkauf der SCA G.m.b.H.	DM 50.000:—	—	100,0	1:—	—	—	—
<i>Aktier i dotterbolag utan egen rörelse<sup>3)</sup></i>							
Munksunds Aktiebolag.....	Kr 100:—	50	100,0	1:—	50	100,0	1:—
Holmsunds Aktiebolag.....	» 100:—	50	100,0	1:—	50	100,0	1:—
Kramfors Aktiebolag.....	» 100:—	50	100,0	1:—	50	100,0	1:—
Skönviks Aktiebolag.....	» 100:—	50	100,0	1:—	50	100,0	1:—
Svartviks Aktiebolag.....	» 100:—	50	100,0	1:—	50	100,0	1:—
Sunds Aktiebolag.....	» 100:—	50	100,0	1:—	50	100,0	1:—
Summa aktier i dotterbolag				28.600.014:—			28.600.013:—
<i>Aktier i andra bolag</i>							
Aktiebolaget Cellulosa- och Trämass-producenter.....	Kr 1.000:—	1	2,0	1:—	1	2,0	1:—
Aktiebolaget Sukab.....	» 100:—	17	5,7	1:—	17	5,7	1:—
Aktiebolaget Svensk Plywood.....	» 100:—	20	14,3	1:—	20	14,3	1:—
Aktiebolaget Svensk Sprit.....	» 100:—	2.160	24,0	1:—	2.160	24,0	1:—
Aktiebolaget Svenska Klorfabrikanter....	» 100:—	18	18,0	1:—	18	18,0	1:—
Aktiebolaget Svenska Trähus.....	» 100:—	1.900	19,0	1:—	1.900	19,0	1:—
Aktiebolaget Svenskt Natron.....	» 100:—	25	25,0	1:—	25	25,0	1:—
Aktiebolaget Wallboardservice.....	» 100:—	5	10,0	1:—	5	10,0	1:—
Bergviks Hartsprodukter Aktiebolag.....	» 100:—	480	48,0	1:—	480	48,0	1:—
Pappersbrukens Serviceaktiebolag.....	» 1.000:—	1	1,4	1:—	1	1,4	1:—
Scannews (London) Ltd.....	£ 1.0.0	1.233	12,3	1:—	1.233	12,3	1:—
Sundsvalls Förenade Stuveri Aktiebolag..	Kr 250:—	119	29,8	1:—	119	29,8	1:—
Svensk Trähusexport, förening u. p. a....	» 50:—	1	1,0	1:—	1	1,0	1:—
Svenska Pappersbrukens Handels Aktiebolag.....	» 100:—	690	11,5	1:—	690	11,5	1:—
Svenska Tidningspappersbrukens Förening	» 1.000:—	4	15,4	1:—	4	15,4	1:—
Svenska Trävaruproducenter Aktiebolag..	» 250:—	1	1,0	1:—	1	1,0	1:—
Utansjö Cellulosa Aktiebolag.....	» 2.500:—	20	2,1	1:—	20	2,1	1:—
Wiskans Aktiebolag.....	» 1.000:—	165	50,0	1:—	165	50,0	1:—
Ångermanälvens Stuveri Aktiebolag.....	» 100:—	643	28,6	1:—	643	28,6	1:—
Summa aktier i andra bolag				19:—			19:—
S:a s:um aktier ing. i anläggningstillgångar				28.600.033:—			28.600.032:—

<sup>1)</sup> Balansräkningarna för dessa företag framgå av sid. 32—33.

<sup>2)</sup> Balansräkningarna för dessa företag framgå av sid. 34.

<sup>3)</sup> Balansräkningarna för de svenska dotterbolagen utan egen rörelse upptaga endast fordran på moderbolaget, kr. 5.000:—, bland tillgångarna, och aktiekapital, kr. 5.000:—, bland skulderna.

## FÖRSLAG TILL VINSTDISPOSITION

Styrelsen och verkställande direktören föreslå, att till bolagsstämmans förfogande stående medel, utgörande, förutom dispositionsfond å kr. 30 000 000:—,

från föregående år balanserade vinstmedel .....	14 656 854:40
årets vinst .....	<u>23 110 619:33</u>
	Kronor <u>37 767 473:73</u>

disponeras så,

att till aktieägarna mot kupong nr 16 utdelas kr. 6:— per aktie .....	14 130 000:—
samt att återstående belopp .....	<u>23 637 473:73</u>
balanseras i ny räkning.	

Kronor 37 767 473:73

Sundsvall i november 1960.

	<i>Ax. Enström</i>	
<i>Tore Browaldh</i>	<i>Nils Francke</i>	<i>Carl Gripenstedt</i>
<i>Kurt Hellström</i>	<i>P. E. Hägglund</i>	<i>C. A. Jacobsson</i>
<i>B. G. Lagercrantz</i>	<i>Eije Mossberg</i>	
	verkst. dir.	

Ovanstående vinst- och förlust- samt balansräkningar överensstämma med bolagets vid revisionen granskade böcker. Rörande granskningen hänvisas till särskild denna dag avlämnad revisionsberättelse.

Sundsvall den 9 december 1960.

*John Wendler*

*P. O. Öhrling*

SVENSKA CELLULOSA AKTIEBOLAGET MED DOTTERBOLAG

Koncernvinst- och förlusträkning

	1/9 1959—31/8 1960		1/9 1958—31/8 1959	
<b>Intäkter</b>				
Skogsbruket.....		17.202.688: 30		8.290.508: 66
Industrierna.....		98.279.867: 49		79.017.683: 10
Kraftverken och elkraftdistributionen.....		14.340.010: 64		15.459.614: 39
Utdelning å främmande aktier.....		680.086: 03		660.485: 30
Räntor från utomstående.....		8.209.707: 37		5.973.443: 33
Diverse intäkter.....		646.689: 54		451.547: 95
Vinst vid avyttring av anläggningstillgångar.....		17.884: 95		3.243.017: 58
Återbekomna konjunkturutmättningsmedel.....		19.202.473: 77		19.202.473: 75
Återbekomna medel från investeringskonto för skog ..		—		5.060.050: —
S:a kronor		158.579.408: 09		137.358.824: 06
<b>Kostnader</b>				
Räntor till utomstående.....	19.397.664: 45		17.940.117: 73	
Skatter .....	24.058.905: 19		24.716.413: 31	
Avskrivningar.....	55.723.687: 23		63.351.709: 06	
Förvaltningskostnader.....	7.471.435: 32		6.586.199: 84	
Extraordinära kostnader .....	1.638.199: 43		227.253: 18	
Pensionskostnader .....	351.974: 21		173.069: 58	
Avsättning till investeringsfond för rörelse.....	25.000.000: —	133.641.865: 83	—	112.994.762: 70
Årets vinst				
Minoritetens andel.....	2.413: 55		2.941: 77	
Koncernens andel.....	24.935.128: 71	24.937.542: 26	24.361.119: 59	24.364.061: 36
S:a kronor		158.579.408: 09		137.358.824: 06

SVENSKA CELLULOSA AKTIEBOLAGET MED DOTTERBOLAG

Koncernbalansräkning

Tillgångar	31/8 1960		31/8 1959	
<i>Anläggningstillgångar</i>				
Skogs- och jordbruksfastigheter samt outbyggda vattenfall.....	118.610.000: —		117.490.000: —	
Industri-, kraftverks-, bostads- och övriga fastigheter	151.041.963: 55		146.979.964: 03	
Maskiner och inventarier.....	112.960.519: 98		122.704.442: 20	
Pågående anläggningsarbeten.....	66.400.237: 82		11.971.713: 50	
Kraftservitut och sjöregleringar.....	36.596.812: —		30.290.220: —	
Patent och tillverkningsrätter.....	1: —		1: —	
Aktier och andelar.....	24.216.032: 90		21.506.763: —	
Långfristiga fordringar av utomstående.....	37.508.251: 26		11.711.721: 60	
<b>S:a anläggningstillgångar</b>	<b>547.333.818: 51</b>		<b>462.654.825: 33</b>	
<i>Omsättningstillgångar</i>				
Råvaror, förbrukningsartiklar samt hel- och halvfabrikat.....	89.043.157: 40		101.623.323: 83	
Trädköp och leveranskontrakt på virke.....	22.754.495: —		15.323.291: —	
Aktier och obligationer.....	5.636.876: 96		5.153.254: 30	
Fordringar av utomstående.....	93.665.348: 13		83.702.579: 87	
Accepterade växlar.....	1.939.209: 24		2.009.369: 85	
Utländska banktillgodohavanden och kassa.....	3.813.093: 32		1.500.607: 95	
Svenska banktillgodohavanden, postgiro och kassa..	180.479.035: 34	184.292.128: 66	153.857.632: 77	155.358.240: 72
<b>S:a omsättningstillgångar</b>	<b>397.331.215: 39</b>		<b>363.170.059: 57</b>	
<b>S:a tillgångar</b>	<b>944.665.033: 90</b>		<b>825.824.884: 90</b>	

	Taxeringsvärde	Brandförsäkringsbelopp	Taxeringsvärde	Brandförsäkringsbelopp
Skogsfastigheter.....	306.505.700: —		306.396.300: —	
» , byggnader.....		57.499.570: —		56.680.010: —
Industrianläggningar				
Fabriks-, kraftverks- och bostadsfastigheter.....	<sup>1)</sup> 205.253.200: —	380.858.320: —	<sup>1)</sup> 212.106.500: —	355.657.470: —
Maskiner och inventarier.....	—	719.801.500: —	—	612.378.800: —

<sup>1)</sup> I byggnadsvärdet ingående värde å fasta maskiner avdraget.



## Koncernbalansräkning

### Skulder och eget kapital

	31/8 1960		31/8 1959	
<i>Skulder</i>				
Minoritetsintressen.....		39.198: 40		39.423: 25
<i>Långfristiga skulder</i>				
Obligationslån.....	159.686.000: —		118.007.000: —	
Pensions- och personalstiftelser.....	122.326.506: 16		125.313.799: 40	
Övriga långfristiga skulder.....	122.176.841: 04	404.189.347: 20	110.316.710: 64	353.637.510: 04
<i>Kortfristiga skulder</i>				
Förskott på kontraherade leveranser av produkter...	4.183.206: 50		1.894.848: 83	
Egna accepter.....	—		3.851.733: 60	
Övriga kortfristiga skulder.....	110.510.419: 53		74.370.732: 72	
Oguldna skatter.....	15.033.035: 33	129.726.661: 36	14.424.461: 42	94.541.776: 57
S:a skulder		533.955.206: 96		448.218.709: 86
<i>Särskilt avsatta medel</i>				
Investeringsfonder för byggnader, obeskattade.....		5.800.000: —		8.530.000: —
Investeringsfond för skogsbruk, obeskattad.....		6.468.000: —		6.485.000: —
Investeringsfond för rörelse, obeskattad.....		25.000.000: —		—
S:a särskilt avsatta medel		37.268.000: —		15.015.000: —
<i>Eget kapital</i>				
<i>Bundna medel</i>				
Aktiekapital.....	235.500.000: —		157.000.000: —	
Reservfonder.....	51.372.476: 85		46.133.465: 17	
Skuldregleringsfonder.....	1.000: —		1.000: —	
Underparivärde å aktier i dotterbolag.....	4.942.672: 90	291.816.149: 75	4.884.715: 60	208.019.180: 77
<i>Disponibla medel</i>				
Disponibla fonder.....	30.337.546: 71		30.337.749: 23	
Balanserade vinstmedel.....	26.353.001: 77		99.873.125: 45	
Årets vinst.....	24.935.128: 71	81.625.677: 19	24.361.119: 59	154.571.994: 27
S:a eget kapital		373.441.826: 94		362.591.175: 04
S:a skulder och eget kapital		944.665.033: 90		825.824.884: 90
<i>Ställda panter</i>				
Fastighetsinteckningar.....	282.381.523: —		246.176.462: —	
Förlagsinteckningar.....	39.000.000: —		28.800.000: —	
Aktier.....	5.080.000: —		5.080.000: —	
Spärrat belopp å bankräkning.....	875.520: —	327.337.043: —	875.520: —	280.931.982: —
<i>Borgens- och ansvarsförbindelser</i>				
Diskonterade växlar.....	3.495.831: —		1.350.958: —	
Övriga borgens- och ansvarsförbindelser.....	41.752.808: —	45.248.639: —	23.967.386: —	25.318.344: —
<i>Av koncernens disponibla medel ha respektive bolags styrelser föreslagit avsättning till reservfonder med sammanlagt kronor</i> .....		145.000: —		5.237.000: —
<i>varav minoritetens andel utgör</i> .....		—		—

Av de disponibla vinstmedlen hänföra sig kronor 7.116.041: 15 till de utländska dotterbolagen. Möjligheten att disponera dessa medel för utdelning till moderbolaget begränsas i viss utsträckning av inskränkningar i rätten till transferering och därmed sammanhängande skattebestämmelser.

Sundsvall i november 1960.

EIJJE MOSSBERG

Verkst. dir.

SVENSKA CELLULOSA AKTIEBOLAGET MED DOTTERBOLAG

**Koncernens egna kapital**

(i milj. kronor)

	1960	1959	1958	1957	1956
<b>Moderbolagets</b>					
aktiekapital.....	236	157	157	157	157
reservfond.....	47	42	37	37	37
disponibla medel <i>efter avdrag av föreslagen utdelning</i> <i>för verksamhetsåret</i> .....	53	128	125	120	107
	336	327	319	314	301
<b>Dotterbolagens</b>					
reserv- och skuldregleringsfonder.....	4	4	4	4	4
disponibla medel.....	14	12	11	12	11
	18	16	15	16	15
<b>Skillnad mellan nominellt och bokfört värde å aktier och fordringar i dotterbolag.....</b>	5	5	5	4	5
<b>S:a koncernens <i>behållna</i> egna kapital.....</b>	359	348	339	334	321

DE SVENSKA DOTTERBOLAGEN MED EGEN RÖRELSE

Balansräkningar per den 31/8 1960

(i 1.000 kronor)

	Bålforsens Kraft AB (koncern-balans)	Sunds Verkstäder AB	SCA:s Timmerförvaltning AB	AB Cellulosa-transport	Fastighets AB Aeolus	Tuna Järnvägs AB	Gammelstad—Carlsvikshyttans Järnvägs AB	SCA:s Bostads AB
<b>Tillgångar</b>								
<i>Anläggningstillgångar</i>								
Industri-, kraftverks-, bostads- och övriga fastigheter.....	57.814	2.096	—	—	1.543	176	91	2.256
Maskiner och inventarier.....	8.890	1.873	—	—	—	35	—	—
Pågående anläggningsarbeten.....	—	99	—	—	—	—	—	—
Kraftservitut och sjöregleringar.....	36.597	—	—	—	—	—	—	—
Aktier och andelar.....	23.420	—	—	—	—	—	—	—
Övriga långfristiga fordringar.....	4.509	—	—	—	440	—	—	—
<b>S:a anläggningstillgångar</b>	<b>131.230</b>	<b>4.068</b>	<b>—</b>	<b>—</b>	<b>1.983</b>	<b>211</b>	<b>91</b>	<b>2.256</b>
<i>Omsättningstillgångar</i>								
Råvaror, förbrukningsartiklar och hel- och halvfabrikat.....	53	6.398	—	—	—	2	—	—
Trädköp och leveranskontrakt på virke.....	—	—	22.754	—	—	—	—	—
Aktier.....	—	—	—	—	34	—	—	—
Fordringar av utomstående.....	4.101	3.772	—	323	—	—	—	—
Fordringar av koncernbolag.....	5.213	850	—	—	—	—	21	—
Bank, postgiro och kassa.....	20.050	522	—	163	—	—	—	—
<b>S:a omsättningstillgångar</b>	<b>29.417</b>	<b>11.542</b>	<b>22.754</b>	<b>486</b>	<b>34</b>	<b>2</b>	<b>21</b>	<b>—</b>
<b>S:a tillgångar</b>	<b>160.647</b>	<b>15.610</b>	<b>22.754</b>	<b>486</b>	<b>2.017</b>	<b>213</b>	<b>112</b>	<b>2.256</b>

DE SVENSKA DOTTERBOLAGEN MED EGEN RÖRELSE

Balansräkningar per den 31/8 1960

(i 1.000 kronor)

	Bålforsens Kraft AB (koncernbalans)	Sunds Verkstäder AB	SCA:s Timmerförvaltning AB	AB Cellulosa-transport	Fastighets AB Aeolus	Tuna Järnvägs AB	Gammelstad—Carlsviks-hyttans Järnvägs AB	SCA:s Bostads AB
<b>Skulder och eget kapital</b>								
<i>Skulder</i>								
<i>Långfristiga skulder</i>								
Obligationslån.....	59.706	—	—	—	—	—	—	—
Pensions- och personalstiftelser.....	4.108	2.746	—	—	—	—	—	—
Skulder till koncernbolag.....	—	—	4.245	316	415	30	—	1.751
Övriga långfristiga skulder.....	53.761	—	—	—	1.044	—	—	421
<b>S:a långfristiga skulder</b>	<b>117.575</b>	<b>2.746</b>	<b>4.245</b>	<b>316</b>	<b>1.459</b>	<b>30</b>	<b>—</b>	<b>2.172</b>
<i>Kortfristiga skulder</i>								
Förskott å kontraherade leveranser av produkter.....	—	4.183	—	—	—	—	—	—
Skulder till koncernbolag.....	—	86	—	—	—	—	—	—
Övriga kortfristiga skulder.....	5.093	4.477	18.308	17	8	108	—	75
Oguldna skatter.....	1.935	—	—	—	14	—	—	4
<b>S:a kortfristiga skulder</b>	<b>7.028</b>	<b>8.746</b>	<b>18.308</b>	<b>17</b>	<b>22</b>	<b>108</b>	<b>—</b>	<b>79</b>
<b>S:a skulder</b>	<b>124.603</b>	<b>11.492</b>	<b>22.553</b>	<b>333</b>	<b>1.481</b>	<b>138</b>	<b>—</b>	<b>2.251</b>
<i>Särskilt avsatta medel</i>								
Investeringsfond för byggnader, obeskattad.....	2.000	—	—	—	—	—	—	—
<i>Eget kapital</i>								
Aktiekapital.....	25.000	3.000	100	100	400	48	100	5
Reservfond.....	3.546	112	20	20	32	6	12	—
Skuldregleringsfond.....	—	—	1	—	—	—	—	—
Disponibla fonder.....	7	—	—	—	—	21	—	—
Balanserade vinstmedel.....	4.306	786	80	33	79	—	—	—
Årsvinst.....	1.185	220	—	—	25	—	—	—
<b>S:a eget kapital</b>	<b>34.044</b>	<b>4.118</b>	<b>201</b>	<b>153</b>	<b>536</b>	<b>75</b>	<b>112</b>	<b>5</b>
<b>S:a skulder och eget kapital</b>	<b>160.647</b>	<b>15.610</b>	<b>22.754</b>	<b>486</b>	<b>2.017</b>	<b>213</b>	<b>112</b>	<b>2.256</b>

DE UTLÄNDSKA DOTTERBOLAGEN MED EGEN RÖRELSE

**Balansräkningar per den 31/8 1960**

(i 1.000 kronor)

	Cellulose Sales Comp. New York	Swedish Pulp Comp. London	Cie Française Svenska Cellulosa Paris	Cie Belge Svenska Cellulosa Bruxelles	Nordliner Kar- tonverkauf der SCA, Düsseldorf
<b>Tillgångar</b>					
<i>Anläggningstillgångar</i>					
Fastigheter.....	—	—	269	—	—
Inventarier.....	76	—	11	116	22
Aktier.....	—	—	—	796	—
S:a anläggningstillgångar	76	—	280	912	22
<i>Omsättningstillgångar</i>					
Varulager.....	3.498	—	—	190	—
Aktier och obligationer.....	26	5.057	519	—	—
Fordringar av utomstående.....	5.025	67	272	513	1
» » koncernbolag.....	—	507	338	125	—
Banktillgodohavanden.....	2.707	624	265	146	40
Accepterade växlar.....	178	1.012	743	6	—
Kassamedel.....	—	7	3	21	1
S:a omsättningstillgångar	11.434	7.274	2.140	1.001	42
S:a tillgångar	11.510	7.274	2.420	1.913	64
<b>Skulder och eget kapital</b>					
<i>Skulder</i>					
Kortfristiga skulder					
Skulder till koncernbolag.....	4.564	728	—	1.218	—
Övriga kortfristiga skulder.....	3.052	24	104	50	5
Oguldna skatter.....	21	936	31	6	—
S:a kortfristiga skulder	7.637	1.688	135	1.274	5
<i>Eget kapital</i>					
Aktiekapital.....	1.289	1.448	1.577	412	62
Reservfond.....	—	362	158	8	—
Disponibla fonder.....	—	—	210	103	—
Balanserade vinstmedel.....	2.507	3.252	200	74	—
Årsvinst.....	77	524	140	42	÷ 3
S:a eget kapital	3.873	5.586	2.285	639	59
S:a skulder och eget kapital	11.510	7.274	2.420	1.913	64

## Koncernens tillverkning

	1959/60	1958/59	1/1-31/8 1958	1957	1956
<b>Sulfitmassa</b>					
Viskos- och ädelcellulosa . . . . . 1000 ton	52,0	51,7	29,2	56,9	52,3
Blekt . . . . . 1000 ton	92,3	82,9	76,6	119,9	123,4
Oblekt . . . . . 1000 ton	99,2	82,5	58,0	94,4	99,8
S:a sulfitmassa . . . . . 1000 ton	243,5	217,1	163,8	271,2	275,5
<b>Sulfatmassa</b>					
Blekt . . . . . 1000 ton	72,4	73,2	43,5	59,2	59,9
Delblekt . . . . . 1000 ton	11,7	11,5	—	—	—
Oblekt . . . . . 1000 ton	215,5	179,7	120,7	216,8	203,4
S:a sulfatmassa . . . . . 1000 ton	299,6	264,4	164,2	276,0	263,3
<b>Slipmassa, omräknad</b>					
till torrton . . . . . 1000 ton	162,8	126,8	54,1	89,9	95,8
Papper . . . . . 1000 ton	200,1	144,7	62,5	76,1	77,8
Sågade trävaror . . . . . 1000 stds	80,1	78,1	50,4	81,5	81,3
<b>Bearbetade trävaror</b>					
Lamelldörrar . . . . . 1000 st	12	13	8	15	34
Lamellgolv . . . . . 1000 m <sup>2</sup>	496	441	245	477	505
Trähus, råvaruåtgång i . . . . . 1000 f <sup>3</sup>	190	242	156	311	373
Snickerier, råvaruåtgång i . . . . . 1000 f <sup>3</sup>	69	59	34	53	46
Fönster . . . . . 1000 st	25,4	20,8	12,9	20,3	23,5
Plastgolv . . . . . 1000 m <sup>2</sup>	620	503	399	518	344
Board . . . . . 1000 ton	51,4	45,2	29,3	48,1	41,2
Plywood och lamellträ . . . . . 1000 m <sup>3</sup>	5,0	4,8	3,2	5,0	4,8
<b>Kemiska produkter</b>					
Svamp . . . . . 1000 liter	805	769	382	833	723
Karboximetylcellulosa (CMC) . . . . . 1000 ton	1,4	1,1	0,8	1,2	1,1
Klor . . . . . 1000 ton	16,1	16,0	10,3	16,4	16,2
Natronlut, 100 %-ig . . . . . 1000 ton	18,8	18,0	11,8	18,6	17,9
Sulfitsprit, 95 %-ig . . . . . 1000 ton	6,3	5,8	4,2	8,1	10,1
Terpentin . . . . . 1000 ton	2,1	1,6	1,2	1,8	1,8
Harts . . . . . 1000 ton	10,7	9,2	5,7	10,6	9,4
<b>Energiproduktion</b>					
Egen produktion, vattenkraft . . . . . milj. kWh	560	672	232	232	214
Egen produktion, mottrycks- och kondenskraft . . . . . milj. kWh	222	45	43	78	78
Andelskraft . . . . . milj. kWh	617	733	417	578	466
Vedråvara från egen skog . . . . . milj. f <sup>3</sup> tr	72,3	60,4	63,2	68,6	63,0

## Koncernens leveranser

(i 1.000 kronor)

	1959/60	1958/59	1/1-31/8 1958	1957	1956
Sulfitmassa .....	146.967	140.672	93.128	189.140	194.218
Sulfatmassa .....	169.553	145.748	77.743	150.862	167.602
Slipmassa .....	5.654	6.174	4.039	13.466	15.765
Papper .....	125.344	82.388	37.748	47.929	48.923
Sågade trävaror .....	70.865	70.423	34.987	81.047	82.042
Lamelldörrar .....	1.842	1.449	901	1.756	2.688
Lamellgolv .....	9.010	8.690	4.607	8.439	9.941
Trähus .....	2.501	3.323	2.606	3.639	3.831
Snickerier och fönster .....	5.470	5.641	3.171	4.120	4.507
Plastgolv .....	6.001	4.675	3.319	4.935	3.911
Board .....	19.991	19.016	12.517	21.038	17.840
Plywood och lamellträ .....	3.720	3.081	2.106	3.501	3.299
Kemisk-tekniska produkter .....	5.341	4.877	3.161	4.347	4.524
Klor och alkali .....	623	1.179	458	1.770	2.004
Sulfitsprit .....	2.635	2.974	1.735	3.480	3.643
Terpentin och harts .....	5.050	3.742	1.422	4.355	3.757
Verkstadsprodukter .....	15.887	17.635	8.340	15.795	14.092
Elkraft .....	20.051	14.903	7.005	10.693	10.544
Diverse skogsprodukter .....	1.342	1.376	1.091	2.528	2.645
Övrigt .....	5.431	5.611	3.269	5.513	4.803
	623.278	543.577	303.353	578.353	600.579

## REVISIONSBERÄTTELSE

för

### SVENSKA CELLULOSA AKTIEBOLAGET

Efter verkställd granskning av Svenska Cellulosa Aktiebolagets räkenskaper samt styrelsens och verkställande direktörens förvaltning för räkenskapsåret 1 september 1959—31 augusti 1960 få vi avgiva följande revisionsberättelse.

Vi ha granskat bolagets räkenskaper samt styrelsens och verkställande direktörens årsredovisning, genomgått protokoll och andra handlingar av betydelse vid bedömning av bolagets ekonomi och dess förvaltning samt i övrigt vidtagit de granskningsåtgärder, som vi ansett erforderliga.

De för koncernen avgivna vinst- och förlust- samt balansräkningarna ha granskats. Bolaget har lämnat lagstadgade uppgifter om aktieinnehav och mellanhavanden med dotterbolag.

Revisionen har icke givit anledning till anmärkning beträffande de till oss överlämnade redovisningshandlingarna, bolagets bokföring, inventeringen av dess tillgångar eller eljest beträffande förvaltningen.

Vi tillstyrka, att bolagsstämman

fastställer den i årsredovisningen intagna, av oss påtecknade balansräkningen per den 31 augusti 1960,

beviljar styrelseledamöterna och verkställande direktören ansvarsfrihet för förvaltningen under den tid revisionen omfattar samt

disponerar de till förfogande stående vinstmedlen, vilka utöver dispositionsfonden uppgå till kronor 37 767 473:73, enligt styrelsens och verkställande direktörens förslag. Skyldighet att av bolagets årsvinst göra avsättning till reservfond eller skuldregleringsfond föreligger ej. Vid tillstyrkandet av den föreslagna vinstutdelningen ha vi tagit behörig hänsyn till koncernens ställning och resultatet av koncernens verksamhet i dess helhet.

Sundsvall den 9 december 1960.

*John Wendler*

*P. O. Öhrling*



THE UNIVERSITY OF CHICAGO

PH.D. THESIS

1950

THE UNIVERSITY OF CHICAGO  
PH.D. THESIS

THE UNIVERSITY OF CHICAGO  
PH.D. THESIS

THE UNIVERSITY OF CHICAGO  
PH.D. THESIS

THE UNIVERSITY OF CHICAGO  
PH.D. THESIS

THE UNIVERSITY OF CHICAGO  
PH.D. THESIS

THE UNIVERSITY OF CHICAGO  
PH.D. THESIS

THE UNIVERSITY OF CHICAGO  
PH.D. THESIS

THE UNIVERSITY OF CHICAGO  
PH.D. THESIS

THE UNIVERSITY OF CHICAGO  
PH.D. THESIS

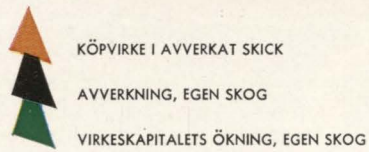
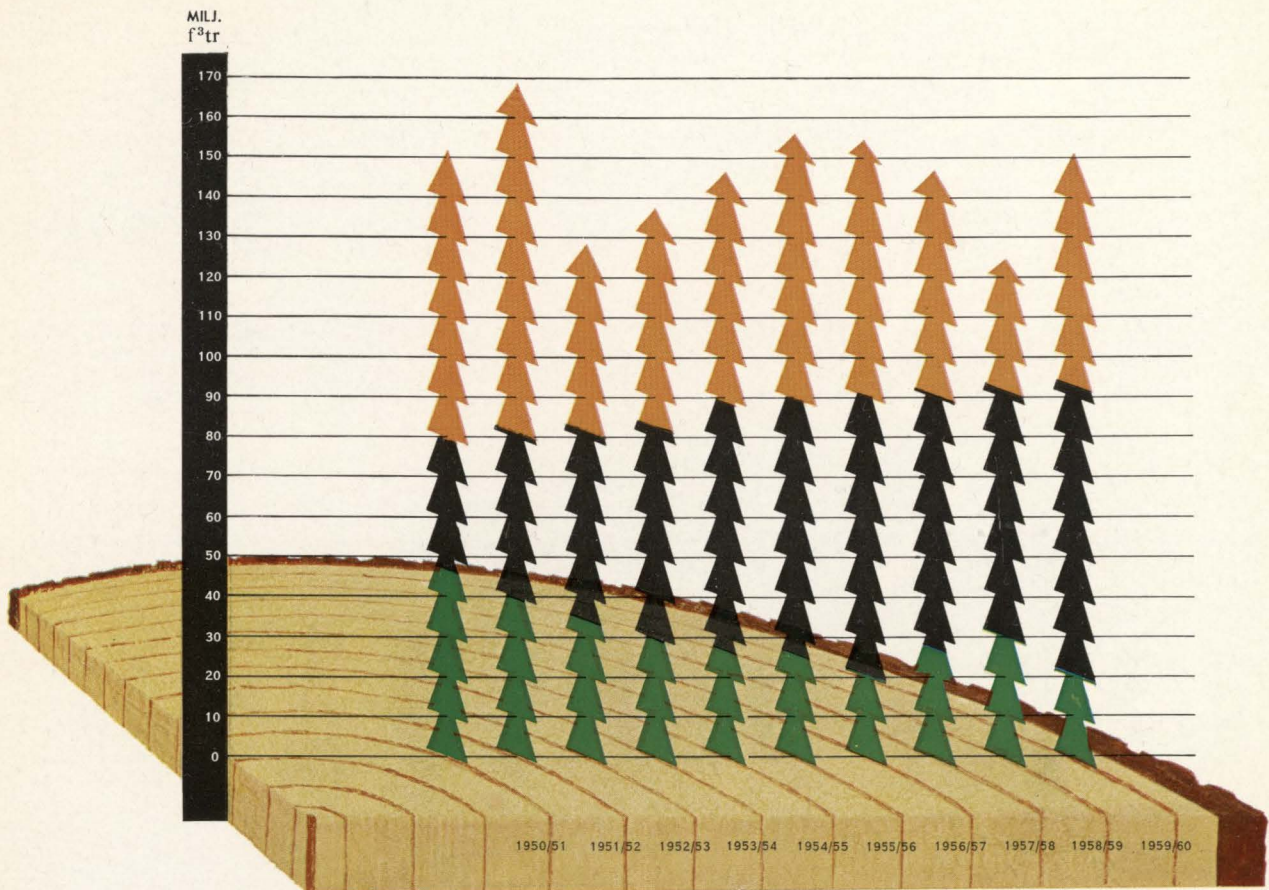
THE UNIVERSITY OF CHICAGO  
PH.D. THESIS

THE UNIVERSITY OF CHICAGO  
PH.D. THESIS

THE UNIVERSITY OF CHICAGO  
PH.D. THESIS

THE UNIVERSITY OF CHICAGO  
PH.D. THESIS

THE UNIVERSITY OF CHICAGO  
PH.D. THESIS



## VIRKESFÅNGST OCH TILLVÄXT 1950/51—1959/60 (Kvantiteter i milj. f<sup>3</sup>tr)

Anm. 1) I virkesfångsten ingår även lövmassaved och klenvirkessortiment

2) Virkeskapitalets ökning är räknad från 0 cm i brösthöjd

3) Fr. o. m. 1954/1955 inkl. Kunggården-Mariebergs AB jämte dotterbolag





