

Samrådsunderlag Rundvik sågverk

Nytt tillstånd för sågverk, Nordmalings kommun,
Västerbottens län



Sweco Sverige AB
Uppdrag
Uppdragsnummer
Upprättad av
Datum
Dokumentreferens

Miljö tillstånd Rundvik
30054798
Greta Lindström
2023-05-04
samrådsunderlag rundvik sågverk 230504

Uppdragsledare:
Granskare:
Version 2

Pernilla Arvidsson
Åsa Laurell

Innehållsförteckning

1	Bakgrund	4
2	Administrativa uppgifter	4
3	Befintliga tillstånd	5
4	Tillståndsprocessen	5
	4.1 Allmänt.....	5
	4.2 Samråd	6
5	Ansökans omfattning.....	6
6	Områdesbeskrivning	7
	6.1 Lokalisering.....	7
	6.2 Nollalternativ	8
	6.3 Planförhållanden	8
	6.4 Riksintressen och skyddade områden	10
7	Verksamhetsbeskrivning	12
	7.1 Nuvarande verksamhet	12
	7.2 Planerad verksamhet	12
	7.2.1 Anläggnings- och rivningsarbeten	13
8	Förutsedda miljöeffekter.....	13
	8.1 Naturmiljö.....	13
	8.2 Kulturmiljö	15
	8.3 Ytvatten	15
	8.4 Mark och grundvatten.....	15
	8.5 Boende och människors hälsa.....	16
	8.5.1 Friluftsliv.....	16
	8.5.2 Transporter	17
	8.6 Landskapsbild	18
	8.7 Rennäring	19
	8.8 Miljömål	19
	8.9 Energi och resursanvändning	19
	8.10 Säkerhet och risker	19
	8.11 Klimatförändringar	19
9	Bedömning om betydande miljöpåverkan	20
	9.1 Tidplan.....	20
	9.2 Utredningar	20
	9.3 Förslag innehåll i MKB	21
10	Referenser.....	22

1 Bakgrund

Idag driver SCA ett sågverk i Rundvik, Nordmalings kommun, med tillstånd att producera 400 000 m³ sågade och hyvlade trävaror per år. SCA avser lämna in en ansökan om nytt utökat tillstånd för att producera 900 000 m³ av sågade och hyvlade trävaror per år. Ett nytt sågverk planeras att byggas på ett område intill kombiterminalen, läs mer under avsnitt Lokalisering.

När ett nytt sågverk är på plats och tagits i bruk, kommer valda delar av nuvarande sågverk att ställas av. Inför framtagandet av detta samrådsunderlag har en förstudie genomförts samordnat mellan skogsbolagen SCA och Holmen AB.

Produktionskapaciteten är planerad till ca 900 000 m³ sågade och hyvlade trävaror per år och ett förnyat tillstånd skulle, såsom nu gällande tillstånd, inbegripa energiproduktion, hamnverksamhet och pelletstillverkning. Övriga tillkommande delar i det nya tillståndet som nu söks är timmerbevattning, utökade lagringsmöjligheter, ytterligare vidareförädlingssteg och utlastning på järnväg via kombiterminalen.

Projektets potential bygger på goda logistikmöjligheter både i regionen och lokalt, inbegripande Nordmalings kommuns nyligen anlagda kombiterminal såväl som framtida innovativa lösningar för transporter.

Detta samrådsunderlag beskriver en expanderad verksamhet vid Rundviks sågverk. Aktuella markområden ägs i huvudsak av SCA -koncernen. Samrådsunderlaget är beskrivet i enlighet med 6 kap miljöbalken (1998:808) och 8 § miljöbedömningsförordning (2017:966).

Punktlistan nedan redogör för i vilket avsnitt respektive punkt i 8 § miljöbedömningsförordning (2017:966) redovisas i detta samrådsunderlag:

- Punkt 1 redovisas i avsnitt 5 (Ansökans omfattning) och 7 (Verksamhetsbeskrivning)
- Punkt 2 redovisas i avsnitt 7.2.1 (Anläggnings- och rivningsarbeten)
- Punkt 3 redovisas i avsnitt 6 (Områdesbeskrivning)
- Punkt 4,5,6 och 7 redovisas i avsnitt 8 (Förutsedda miljöeffekter)
- Punkt 8 redovisas i avsnitt 9 (Bedömning om betydande miljöpåverkan)

2 Administrativa uppgifter

Verksamhetsutövare:	SCA Wood AB, Rundviks såg Organisationsnummer: 556047–8512
Berörda fastigheter	Rundvik 57:2, Lögdeå 8:51, Mo 3:85, Mo 3:105-107, ägare: SCA Mo 3:111, ägare: Nordmalings kommun Lögdeå S:9, förvaltare: Lögdeå samfällighetsföreningen, Mo 3:110, ägare: Staten genom Naturvårdsverket
Län	Västerbottens län
Kommun	Nordmalings kommun

Kontaktperson, SCA Wood AB, Rundvik	Christer Fält, Miljöchef SCA Telefon: 070-312 32 09 E-post: christer.falt@sca.com
Sweco Samrådshandling	Greta Lindström, Sweco Telefon: 073-144 02 03 E-post: greta.lindstrom@sweco.se
Mediakontakt	Anders Edholm, Hållbarhets- och kommunikationsdirektör SCA Telefon: 060-194 000 E-post: anders.edholm@sca.com
	Johan Padel, affärsområdeschef, Holmen Wood Products Telefon: 070-214 82 44 E-post: johan.padel@holmen.com

3 Befintliga tillstånd

Miljöprövningsdelegationen vid Länsstyrelsen i Västerbotten har genom beslut den 20 november 2014 i ärende nr 551-5962-2012 lämnat bolaget tillstånd enligt miljöbalken till fortsatt och utvidgad produktion vid Rundviks sågverk. Tillståndet omfattar en årlig produktion av 400 000 m³ sågade och hyvlade trävaror per år, energiproduktion och hamnverksamhet med en hanterad godsvolym av 400 000 ton per år och har förenats med 15 slutliga villkor.

Efter överklagande har mark- och miljödomstolen genom dom den 23 oktober 2015, mål nr M 27-15, ändrat villkor 8 angående ekvivalent ljudnivå på så sätt att bolaget under en prövotid åläggs att vidta vissa åtgärder och utvärdera resultaten av dessa. Miljöprövningsdelegationen ändrade efter prövotiden slutligen bullervillkor 8, 2022-05-24 (551-7236-2021).

En tillkommande pelletstillverkningsanläggning är sedan tidigare anmäld till Länsstyrelsen (ärendenummer 555-3009-2018) och beslutad 2018-04-16. Information om projektet kompletterades till Länsstyrelsen 2021/2022 och svar inkom 2022-03-25 (555-2365-2022). Pelletsanläggningen är under uppförande.

4 Tillståndsprocessen

4.1 Allmänt

Sökande avser att ansöka om ett nytt tillstånd enligt 9 kap 6 § miljöbalken för verksamheten.

En ansökan om tillstånd ska innehålla en miljökonsekvensbeskrivning (MKB) som beskriver den påverkan som verksamheten kan medföra för människors hälsa och miljö. Ansökan görs till Miljöprövningsdelegationen vid Länsstyrelsen i Västerbottens Län. Innan en MKB upprättas ska verksamhetsutövaren genomföra samråd enligt 6 kap. miljöbalken.

I samrådsförfarandet ges de som är berörda möjlighet att påverka projektet. Det finns två typer av samråd, undersökningssamråd och avgränsningssamråd.

Ett undersökningssamråd ska genomföras med länsstyrelse, kommun samt de enskilda som kan antas bli särskilt berörda. Utifrån underlaget som presenteras vid undersökningssamrådet, fattar länsstyrelsen beslut om huruvida verksamheten kan antas medföra betydande miljöpåverkan eller inte.

Avgränsningssamråd ska genomföras för verksamheter som bedöms medföra en betydande miljöpåverkan. Samråd ska då ske med en bredare samrådsrets, med de övriga statliga myndigheterna, den allmänhet och de organisationer som kan antas bli berörda, och samrådsunderlaget ska även beskriva alternativa lösningar för verksamheten eller åtgärden.

Om länsstyrelsen beslutar att en betydande miljöpåverkan inte kan antas, ska verksamhetsutövaren ta fram en liten miljökonsekvensbeskrivning som beskriver de väsentliga miljöeffekter som verksamheten eller åtgärden kan förväntas ge. Om det rör sig om betydande miljöpåverkan ska en specifik miljöbedömning genomföras, vilket innebär att en mer omfattande miljökonsekvensbeskrivning tas fram.

Sökande bedömer att verksamheten inte kan medföra en betydande miljöpåverkan, men har ändå för avsikt att genomföra ett kombinerat undersöknings- och avgränsningssamråd, i syfte att nå ut till en bredare krets och för att inte tappa tid i tillståndsprocessen.

4.2 Samråd

Föreliggande handling har tagits fram i enlighet med 6 kap. miljöbalken och 8 § miljöbedömningsförordning (2018:966) och utgör underlag för aktuellt samråd. Det kombinerade undersöknings- och avgränsningssamrådet genomförs med Länsstyrelsen i Västerbotten, Nordmalings kommun, övriga myndigheter och organisationer, de enskilda som kan antas bli särskilt berörda av verksamheten samt allmänheten. Samråd med närboende och allmänhet kommer ske skriftligen och genom en samrådsutställning i form av öppet hus i Folkets hus Rundvik den 1 juni 2023 kl. 18.30-20.00.

Syftet med samrådet är att inhämta synpunkter som kan påverka verksamhetens utformning samt avgränsningen av kommande miljökonsekvensbeskrivning. Sökanden samråder även gällande lokalisering, omfattning och utformning av verksamheten samt de miljöeffekter som verksamheten kan medföra i sig eller till följd av yttre händelser.

De synpunkter som inkommer i samrådet kommer att beaktas i den fortsatta tillståndsprocessen och sammanställs i en samrådsredogörelse som lämnas till länsstyrelsen och blir en del av kommande MKB.

Synpunkter och information som kan vara värdefull för det fortsatta arbetet lämnas **senast den 15 juni 2023** skriftligen via e-post till greta.lindstrom@sweco.se eller via post:

Sweco Sverige AB
Greta Lindström
Box 864
891 18 Örnsköldsvik

Märk yttrandet med "Samråd Rundvik, Greta Lindström"

Har ni några frågor är ni välkommen att kontakta Greta Lindström via telefon 073-144 02 03 eller greta.lindstrom@sweco.se.

För mediakontakter hänvisas till Anders Edholm, SCA och Johan Padel, Holmen. Se avsnitt 2.

5 Ansökans omfattning

Verksamheten kommer i stort att bedrivas som på Rundviks befintliga sågverk men det planeras för att större volymer ska tillåtas och hanteras på det nya sågverket. Sökande planerar för en årlig produktion av 900 000 m³ sågade och hyvlade trävaror.

Enligt 8 kap. 3 § miljöprövningsförordningen (2013:251) gäller tillståndsplikt B och verksamhetskod 20.20 för sågverk eller annan anläggning för tillverkning av träprodukter genom sågning, hyvling eller svarvning för en produktion av mer än 70 000 kubikmeter per kalenderår.

Den planerade verksamheten kommer liksom nuvarande inbegripa tillståndspliktig B-verksamhet för energiproduktion i form av förbränning (40.51) och hamnverksamhet med en bruttodräktighet mer än 1350 ton (hanterad godsmängd 400 000 ton per år) (63.10).

6 Områdesbeskrivning

Nuvarande verksamhet vid Rundviks sågverk är beläget på en udde i Nordmalingsfjärden, Nordmalings kommun. Rundvik ligger ca 9 km sydväst om Nordmaling och är kommunens näst största tätort, se Figur 1. Rundvik samhälle är lokaliserat ca 160 meter väster om befintligt sågverk.



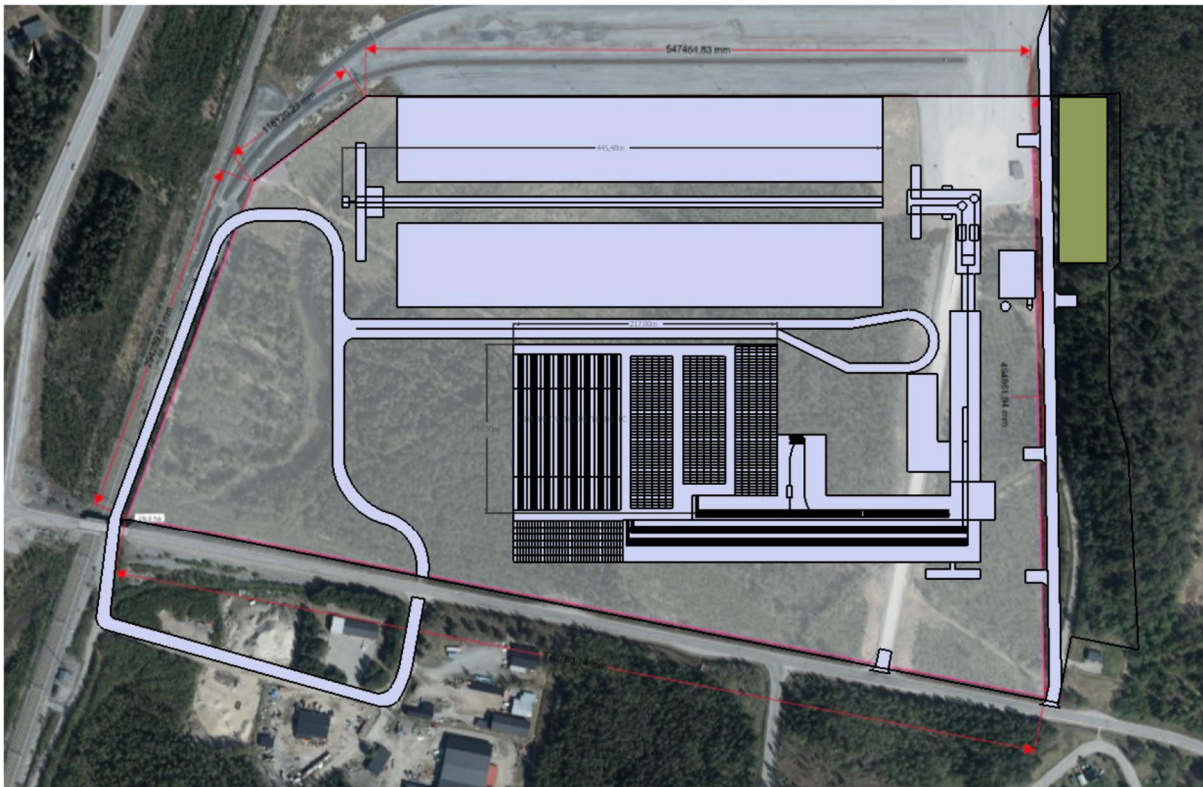
Figur 1. Översiktsskarta över området för Rundvik sågverk. På kartan syns både nytt och befintligt sågverksområde.

6.1 Lokalisering

Planerad verksamhet inbegriper en expansion av nuvarande sågverk och ett ianspråktagande av ett nytt sågverksområde, se Figur 1. Det nya sågverksområdet är lokaliserat öster om E4/Botniabanan, mellan kombiterminalen och Strandvägen. Marken ägs i huvudsak av SCA -koncernen.

På det nya sågverksområdet avser sökande att uppföra ett nytt sågverk, se Figur 2. Utöver detta kommer en del Anpassningar gällande lagerutrymmen att göras på befintligt sågverksområde. All färdigvara ska fraktas ut från sågverksområdet med lastbil eller båt.

Sökande har även undersökt en alternativ lokalisering på befintligt sågverksområde. På det befintliga området är det trångt och en byggnation av nytt sågverk där skulle innebära tekniska kompromisser, driftstörningar och delvis nedstängningar av pågående verksamhet. Mot bakgrund av det har alternativet valts bort. I kommande MKB kommer alternativ lokalisering beskrivas närmare.



Figur 2. Schematisk skiss över sågverkets placering på det nya sågverksområdet.

6.2 Nollalternativ

Nollalternativet innebär att befintlig sågverksamhet på Rundviks sågverk fortsätter enligt nuvarande tillstånd utan att något nytt sågverk byggs eller ny mark tas i anspråk.

Om det nya sågverket inte etableras förlorar sökande möjlighet att utveckla och ta hand om träråvara i närområdet, vilket i sin tur leder till minskad konkurrenskraft för befintlig verksamhet.

6.3 Planförhållanden

Kommunens gällande Översiktsplan, antagen 2018, pekar ut det nya sågverksområdet som lämpligt för industri och verksamheter av olika slag.

Det nya sågverksområdet och befintligt sågverksområde mot havet omfattas av totalt 7 detaljplaner. Dessa planer pekar framför allt ut de aktuella områdena som lämpliga för industriändamål. Tidsspannet på dessa detaljplaner sträcker sig från 1942 till 2019. För alla detaljplaner, förutom för den senaste från 2019, har genomförandetiden gått ut, se Figur 3. Detaljplanerna listas nedan:

Förslag till stadsplan för Rundviks Municipalsamhälle, laga kraft 1942-02-06

Förslag till ändring av stadsplan för södra delen av Rundviks municipalsamhälle, laga kraft 1965-07-20

Förslag till ändring, utvidgning och upphävande av stadsplan för Nordöstra delen av Rundviks samhälle, laga kraft 1967-06-09

Förslag till ändring av stadsplan för del av Industriområdet i Rundviks samhälle, laga kraft 1972-02-29

Förslag till ändring av stadsplan för södra Rundvik, laga kraft 1979-02-01

Förslag till ändring av stadsplan för kvarteren Mässen och Pressen m.m, laga kraft 1987-09-24

Detaljplan och upphävande av del av detaljplan för Del av Mo3:85 m.fl Industrispår Rundvik, laga kraft 2019-01-10.

Det nya sågverksområdet är inte detaljplanelagt, däremot angränsar detaljplanen från 2019 till området, se Figur 3. Detaljplanen syftar till att möjliggöra ett industrispår med koppling till Botniabanan där en terminalanläggning/kombiterminal för lastning och lossning även ska finnas. Detta skapar förutsättningar för ett logistiknav i Rundvik samt ökar antalet godstransporter som kan nyttja järnvägen. Inom planområdet tillåts även en anslutningsväg till Strandvägen (se Figur 3). Området är idag till stor del utbyggt enligt detaljplanens intentioner.



Figur 3. Gällande detaljplan (vit/grå markering) i anslutning till nya sågverksområdet (inom svart markering). Karta: Lantmäteriet

Sökanden har till Nordmalings kommun ansökt om planbesked för det nya sågverksområdet samt området strax norr om industrispåret/kombiterminalen. Syftet med detaljplaneläggningen är att uppföra en ny sågverksamhet med tillhörande träförädlingsindustri, i likhet med denna tillståndsansökan. Nordmalings kommun har den 3 april 2023 beslutat om att lämna ett positivt planbesked. Protokollet justerades 5 april 2023.

6.4 Riksintressen och skyddade områden

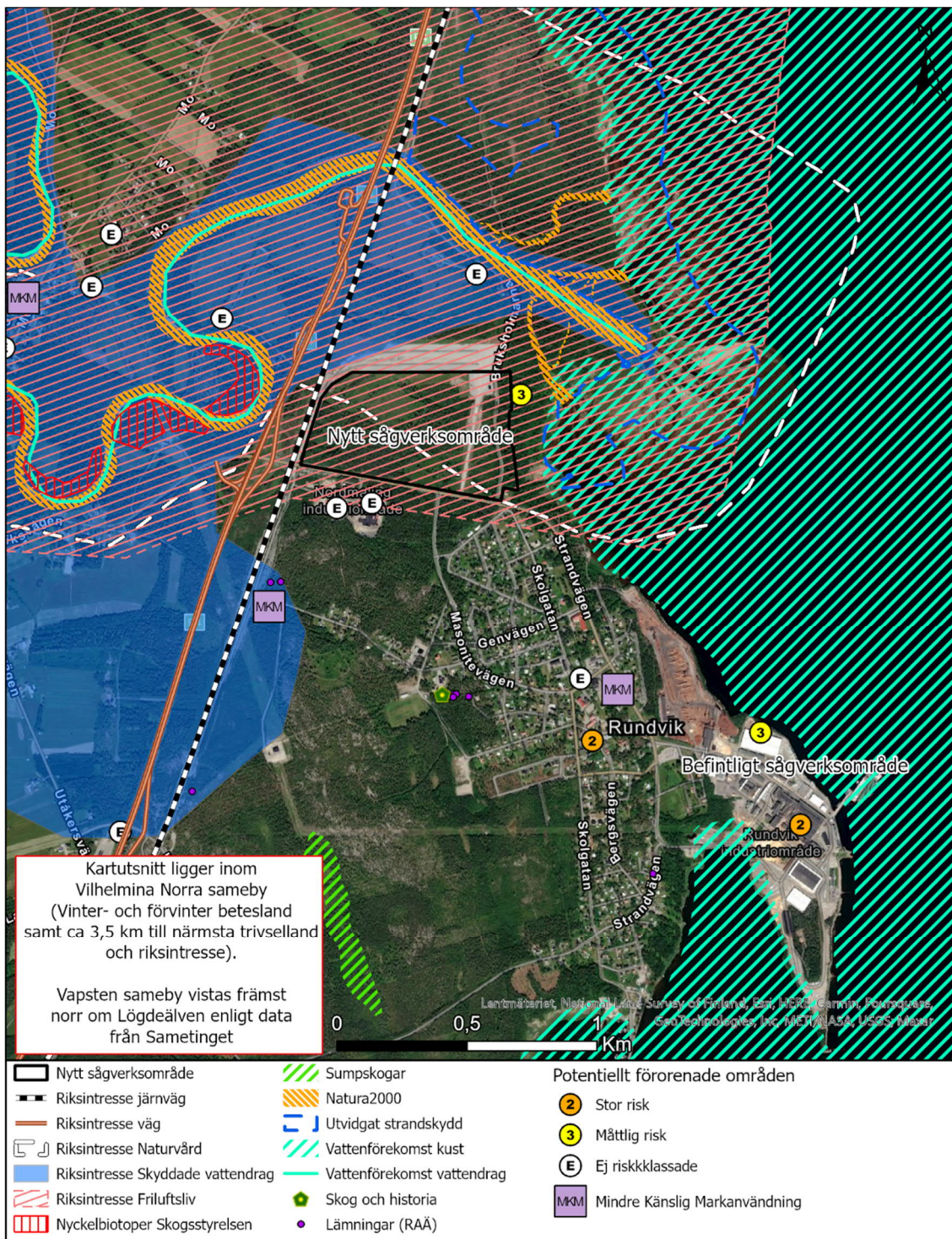
Riksintressen gäller geografiska områden som har utpekats för att de innehåller nationellt viktiga värden och kvaliteter. De ska långsiktigt skyddas mot åtgärder som påtagligt kan skada det värde som konstituerat riksintresset. Riksintressen skyddas enligt hushållningsbestämmelserna i 3 och 4 kap i miljöbalken. Alla Natura 2000-områden är av riksintresse enligt 4 kap i miljöbalken. Områden av riksintresse i närheten till planerad verksamhet beskrivs kortfattat nedan, se Figur 4. I kommande MKB undersöks vidare eventuell påverkan på områden med riksintresse.

Lögdeälven rinner som närmast ca 180 meter väster om det nya sågverksområdet och även ca 500 meter norr om det nya området. Älven och dess omgivning är utpekad som riksintresse för dels friluftsliv (*Lögdeälven*), dels som riksintresse för naturvård (*Lögde älv*). Dessa två riksintressen överlappar helt och delvis nya sågverksområdet. Älven är även ett riksintresse för skyddade vattendrag (*Lögdeälven med tillhörande käll- och biflöden*) och skyddat som ett Natura 2000-område. Lögdeälven är en opåverkad skogsälv som särskilt visar landskapets utveckling, processer och ekologiska samband. Lögdeälvsområdet har särskilt goda förutsättningar för natur- och kulturupplevelser, bergsklättring, fritidsfiske, paddling, ridning, vandring och tältning.

I direkt anslutning, väster om det nya sågverksområdet, ligger Botniabanan och ca 100 meter västerut går E4:an, vilka båda utgörs av riksintresse för kommunikationer.

Inget riksintresse för rennäring eller kulturmiljövård berörs av det nya sågverksområdet.

Inga naturreservat, naturminnen eller biotopskyddsområden finns i närheten av det nya sågverksområdet.



Figur 4. Riksintressen enligt 3 och 4 kap miljöbalken, kulturmiljö, strandskydd, vattenförekomster samt andra områden som inte är formellt skyddade.

7 Verksamhetsbeskrivning

7.1 Nuvarande verksamhet

Sågverksamhet har bedrivits i Rundvik sedan 1863. Sågverket är beläget intill Nordmalingsfjärdens västra strand på Grammaholmen. Väster om verksamheten finns bostadsbebyggelse och i övrigt omges området av industri och Nordmalingsfjärden. Avståndet till bebyggelse i samhället Rundvik är ca 250 meter räknat från såghuset. Några aktiviteter, till exempel timmersortering och vissa timmerupplag, ligger närmare bebyggelse, ca 160 meter. Det område där Rundviks sågverk är beläget är i gällande detaljplaner avsatt för industriändamål.

Nuvarande tillstånd omfattar en årlig produktion av 400 000 m³ sågade och hyvlade trävaror, energiproduktion och hamnverksamhet med en hanterad godsvolym av 400 000 ton per år och tillståndet har förenats med 15 villkor.

Rundviks sågverk producerar idag endast produkter av gran. De främsta marknaderna är Skandinavien, USA, Frankrike, Holland, Storbritannien, Japan, Kina och länder runt medelhavsområdet. Vidareförädlade produkter i form av hyvlade produkter tillverkas enligt kundernas krav. Råvaran anskaffas och distribueras av SCA Skog där en stor del kommer från SCA:s FSC-certifierade skogar.

De olika stegen i processen är mottagning och inmätning av timmerråvara, timmersortering, mellanlagring, barkning, sågning, råsortering, torkning, justering och en delvolym hyvling samt paketering.

Energi till produktionsprocessen, särskilt för torkprocessen, produceras i två biobrännlepannor, en stor och en liten. SCA har för ett tiotal år sedan förvärvat den stora pannan av Masonite Beams AB som har en verksamhet på fastigheten bredvid sågverket. Den stora pannan används primärt och den lilla sekundärt för stötning.

Sågverket har enligt nuvarande tillstånd möjlighet till drift dygnet runt, bland annat torkanläggningarna är i drift dygnet runt under hela året. Timmersortering med intransport av råvara, såglinje med påföljande processteg och utlastningstransporter varierar i drifttid beroende på produktions- och marknadssituation. Normal bemannad produktionstid för dessa processavsnitt är mellan 06.00-01.30. Industrivatten tas från Lögdeälven i en vattentub. Ledningen går över det planerade sågverksområdet.

7.2 Planerad verksamhet

Planerad verksamhet innebär ett ianspråktagande av nytt markområde i syfte att expandera verksamheten vid Rundviks sågverk. När ett nytt sågverk är på plats och i drifttaget, kommer valda delar i nuvarande sågverk att ställas av.

Produktionskapaciteten är planerad till ca 900 000 m³ av sågade och hyvlade trävaror per år och ett förnyat tillstånd skulle liksom nuvarande tillstånd inbegripa energiproduktion, hamnverksamhet och pelletstillverkning. Övriga tillkommande delar i det nya tillståndet som nu söks är timmerbevattning, utökade lagringsmöjligheter, ytterligare vidareförädlingssteg och utlastning på järnväg via kombiterminalen.

Projektets potential bygger på goda logistikmöjligheter både i regionen och lokalt, inbegripande Nordmalingskommuns nyligen anlagda kombiterminal såväl som framtida, innovativa lösningar för transporter.

De huvudsakliga delprocesserna i ett nytt sågverk är timmermottagning och inmätning, bevattning av timmer, timmersortering, mellanlagring av sorterat timmer i vältor med bevattning, barkning, sågning, råsortering, torkning, justering, hyvling och annan eventuell vidareförädling samt paketering, lagring och utlastning.

Den senaste och beprövade tekniken kommer att användas och stor vikt kommer att läggas på att klara bullerkrav vid upphandling av ny maskinutrustning.

Vad avser energibehovet kommer detta att utredas, men ett troligt alternativ är att ny pannkapacitet kommer att anläggas på valt etableringsområde. Pannkapaciteten kommer att innehålla de hårda krav på stoftavskiljning som finns i Förordning (2018:471) om medelstora förbränningsanläggningar.

Av kvalitetsskäl kommer bevattning av timret att behövas, dock med klimatstyrd bevattning för att minska vattenmängderna.

7.2.1 Anläggnings- och rivningsarbeten

Anläggningsarbetena i samband med den utökade verksamheten kommer främst utgöras av skogsavverkning, markbearbetning (ev. markfyllnad), grundläggning samt byggnads- och maskinmontage. Delar av marken kommer hårdgöras.

Inga rivningsarbeten är i dagsläget aktuella.

I kommande MKB kommer en mer utförlig beskrivning av anläggningsarbetena att göras.

8 Förutsedda miljöeffekter

I detta kapitel beskrivs miljöns känslighet och de miljöeffekter som förväntas i och med den planerade verksamheten. En mer utförlig beskrivning av miljöeffekter, inklusive planerade skyddsåtgärder och försiktighetsmåt, kommer att inkluderas i kommande MKB.

8.1 Naturmiljö

Det nya sågverksområdet består till största del av skogsmark.

Länsstyrelsen har pekat ut ett antal värdeetrakter, vilka utgörs av större områden i landskapet med högre ekologiska värden än omgivande landskap. Utpekande av värdeetrakter innebär i sig inga nya formella krav på förvaltningen av mark och vatten och påverkar på så sätt inte vad man får eller inte får göra på en fastighet (Naturvårdsverket, 2023a). Värdeetrakten nätverk Barrskog sträcker sig över hela det nya sågverksområdet. Värdeetrakten Kustmiljöer på land (*Inre Nordmalingsfjärden*) berör östra delen av det nya sågverksområdet och värdeetrakten Inlandets vattenytor (*Lögdeälven*) sträcker sig ca 100 meter väster och norr om aktuellt område, se Figur 5.

Det nya sågverksområdets östra del ligger som närmast ca 100 meter från Nordmalingsfjärden och bedöms därför inte omfattas av generellt strandskydd. Ett område med utökat strandskydd finns ca 100 meter öster om det nya sågverksområdet, se Figur 4.

Lögdeälven passerar ca 180 m väster om det nya sågverksområdet och är ett Natura 2000 område. Lögdeälven är även utpekad riksintresse för naturvård, friluftsliv och skyddade vattendrag, se avsnitt 6.4. I direkt anslutning till det nya sågverksområdets östra del ligger våtmarken Lögdeälvens delta Rödviden, som är naturvärdesklassad med högt naturvärde vid våtmarksinventering (VMI), se Figur 5.

Intill Lögdeälven, ca 300 meter från nytt sågverksområde, finns fyra nyckelbiotoper som alla utgörs av sekundär lövnaturskog, se Figur 4. Vid sekundär lövnaturskog utgör beståndet av minst 50 % lövträd som har karaktär naturskog. Kännetecken för denna nyckelbiotop är påtaglig rikedom av död ved i olika former.

Planerad verksamhet på det nya sågverksområdet innebär att ny mark tas i anspråk och området berör utkanten av riksintresse för naturvård. Eventuell påverkan på naturmiljön kommer beskrivas i kommande MKB.



Figur 5. Värdetrakter, våtmark med högt naturvärde och avrinningsområden.

8.2 Kulturmiljö

De närmaste kulturmiljöobjekten finns 500 meter söder om det nya sågverksområdet och är två övriga kulturhistoriska lämningar (L1938:6051; L1938:5976), vilka båda utgörs av brott/tåkt, se Figur 4.

Omkring 800 meter söder om det nya sågverksområdet finns fyra möjliga fornlämningar. Tre av dessa utgörs av tomtning (L1938:6133; L1938:5353; L1938:6123) och en av en fornlämningsliknande lämning (L1938:5567). Intill dessa lämningar finns Rundviks dansbana, som av Skogsstyrelsen pekats ut i projektet Skog och historia. Projektet Skog och historia inventerade och registrerade forn- och kulturlämningar under drygt 10 år och objekten som pekats ut i projektet är preliminära då de inte genomgått fullständig kvalitetsgranskning av behörig arkeolog.

Inget riksintresse för kulturmiljö finns inom eller i närheten av det nya sågverksområdet.

Verksamheten bedöms i nuläget inte påverka kulturmiljön, vilket kommer beskrivas närmare i kommande MKB.

8.3 Ytvatten

Det finns statusklassade vattenförekomster både öster och väster om det nya sågverksområdet, se Figur 4.

Omkring 100 meter öster om det nya sågverksområdet ligger vattenförekomsten Nordmalingsfjärden (SE633043-193300). Beslutad miljö kvalitetsnorm är god ekologisk status och god kemisk ytvattenstatus. Undantag i form av mindre stränga krav gäller för kvicksilver och PBDE. Den ekologiska statusen idag är god och vattenförekomsten uppnår ej god kemisk status.

Ytvattenförekomsten Lögdeälven (SE707533-165907) sträcker sig som närmast ca 180 meter väster om det nya sågverksområdet. Älven passerar även norr om det nya området innan den mynnar ut i Nordmalingsfjärden. Beslutad miljö kvalitetsnorm för älven är god ekologisk status 2027 och god kemisk ytvattenstatus. Undantag i form av mindre stränga krav gäller för kvicksilver och PBDE. Den ekologiska statusen bedöms idag som måttlig och vattenförekomsten uppnår ej god kemisk status.

Lögdeälven, tillsammans med dess biflöden, är skyddad enligt Natura 2000. Älven har sitt källområde i Gransjön, i Vilhelmina kommun, och är en fritt strömmande skogsälv.

Nya sågverksområdet tillhör delavrinningsområde Nordmalingsfjärden.

Risk för utsläpp till vatten sker framför allt vid lagring av virke och bevattning. För att minimera vattenanvändningen kommer klimatstyrd bevattning av timmer användas.

Verksamhetens dagvattenhantering, skyddsåtgärder och dess påverkan på ytvatten inom och i direkt närhet till det nya sågverksområdet kommer att utredas och redovisas i kommande MKB.

8.4 Mark och grundvatten

Inga statusklassade grundvattenförekomster, vattenskyddsområden eller registrerade dricksvattenbrunnar finns inom 500 meter från det nya sågverksområdet (Sveriges geologiska undersökning, 2023).

Enligt SGU:s jordartskarta (Sveriges geologiska undersökning, 2023) är jordarterna i området främst postglacial sand-grus. Berg förekommer i det nya sågverksområdets sydöstra del.

Enligt länsstyrelsernas EBH-karta finns ett potentiellt förorenat markområde strax öster om det nya sågverksområdet. Föroreningen är inventerad och riskklassades till 3 (måttlig risk). Föroreningen har sitt ursprung från avfallsdeponi med icke farligt avfall och farligt avfall. På industriområdet söder om det nya området finns två potentiella föroreningar som inte inventerats. På platsen har bilvårdsanläggning, bilverkstad samt verkstadsindustri förekommit.

Verksamheten innebär normalt sett inga utsläpp till mark, eventuella utsläpp orsakade av händelser som avviker från det normala såsom spill och läckage bedöms som liten. Förebyggande skyddsåtgärder och

tillämpade rutiner för hantering av och avvikelser kring petroleumprodukter och andra råvaror, säkerställer att riskerna för påverkan på mark är små. Verksamhetens påverkan på mark och grundvatten kommer beskrivas mer utförligt i kommande MKB.

8.5 Boende och människors hälsa

De faktorer som främst kan påverka boende och människors hälsa från sågverk är buller, transporter, utsläpp till luft och ianspråktagande av mark.

Det nya sågverksområdet ligger ca 100 meter nordväst om bostadsområdet i Rundvik. Närmsta bebyggelse utgörs av industrier, vilka ligger ca 50 meter söder om det nya sågverksområdet.

Buller uppstår från de flesta moment inom sågverksprocessen. En del bullrande moment är kontinuerliga medan andra är mer tillfälliga. Stockhanteringen bedöms vara den dominerande bullerkällan. En annan stor bullerkälla är truckar för timmertransporter vid sortering och sågintag. Andra bullerkällor som orsakar ljudnivåer från planerad verksamhet är fläktar, ströhantering och transporter till och från anläggningen.

Sågverksamhet ger även upphov till en del utsläpp till luft och viss damning uppkommer vid hantering av timmer, bark och spån. Från verksamhetens fasta bränslepanna förekommer emissioner som främst består av NO_x, stoft, VOC och svavel.

Verksamhetens påverkan av buller och utsläpp till luft kommer att utredas vidare och redovisas i kommande MKB.

8.5.1 Friluftsliv

Ett riksintresse för friluftsliv (*Lögdeälven*) sträcker sig över det nya sågverksområdet. Lögdeälvsområdet har särskilt goda förutsättningar för natur- och kulturupplevelser, bergsklättring, fritidsfiske, paddling, ridning, vandring och tältning. I övrigt förekommer inga andra kända friluftaktiviteter i området.

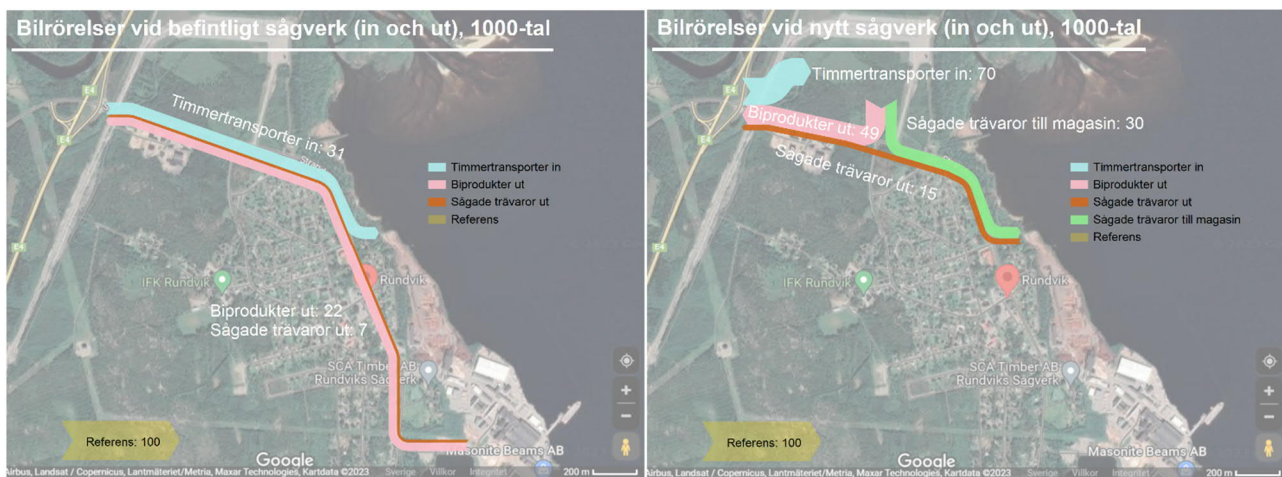
En etablering av ett nytt sågverk gör att området inte längre blir tillgängligt för friluftsliv. Information om friluftaktiviteter i området kommer att samlas in under den fortsatta samrådsprocessen.

8.5.2 Transporter

Transporter, både interna och externa, bidrar till buller och utsläpp till luft.

Vid befintligt sågverk tas allt timmer in via bil på norra delen av sågverksområdet. Biprodukter samt sågade och hyvlade trävaror går ut via bil i den södra delen av befintligt sågverksområde för att sedan passera Rundviks centrum vidare norrut, längs med Strandvägen mot E4:an, se Figur 6. I Tabell 1 nedan redovisas antalet tusental bilrörelser vid befintligt sågverk.

Vid det nya sågverket är avsikten att nyttja järnvägen för inkommande transporter i större utsträckning. En del av timret planeras att tas in via tåg. Biprodukter går ut med bil från det nya sågverksområdet direkt till E4:an. Hyvlade och sågade trävaror planeras att transporteras till befintligt sågverksområde där magasinerna och hamnen är belägna. Uppskattningen är att hälften av alla sågade och hyvlade trävaror kommer att levereras ut på båt via hamnen. Resterande hälft kommer att gå med bil via norra delen av sågverksområdet och ut på Sågvägen vidare mot E4:an. Utgående transporter med bil kommer därmed ske nordöst om Rundvik centrum, se Figur 6. I Tabell 1 nedan redovisas beräkningar av antalet bilrörelser angett i hela tusental vid det nya sågverket.



Figur 6. Illustrationer av bilrörelser befintligt respektive nytt sågverk. Till vänster visas bilrörelser vid befintligt sågverk (400 000 m³) och till höger visas planerade bilrörelser vid nytt sågverk (900 000 m³). Linjernas bredd motsvarar mängden bilrörelser där en bredare linje innebär fler rörelser. Den gula referenslinjen längst ner i figurerna visar den bredd som motsvarar 100 000 bilrörelser per år.

Vid en utökning av verksamheten till 900 000 m³ sågad vara, uppskattas det totala antalet bilrörelser bli ca 164 000 per år. Detta kan jämföras med dagens tillståndsgivna produktion på 400 000 m³ sågad vara som innebär ca 60 000 transportrörelser per år, se Tabell 1. Uppskattningen av antalet inkommande timmertransporter bygger på ett antagande om att samtliga transporter går med bil. Som tidigare nämnt har sökande för avsikt att ta in en del av timret via tåg vid det nya sågverket. Om exempelvis 30 % av inkommande timmertransporter går in med tåg skulle bilrörelserna (timmer in) minska från ca 70 000 till ca 49 000.

Tabell 1. Uppskattat antal bilrörelser angett i hela tusental vid befintligt tillstånd (400 000 m³) och ansökt tillstånd (900 000 m³)

1000-tal bilrörelser (in och ut)	Befintligt tillstånd	Ansökt tillstånd
Sågade trävaror ut till magasin	0	30
Sågade trävaror ut	7	15
Timmer in	31	70
Biprodukter ut	22	49
Summa bilrörelser	60	164
Varav genom Rundviks centrum	29	0

Verksamhetens påverkan av transporter och eventuella skyddsåtgärder kommer utredas vidare och redovisas i kommande MKB.

8.6 Landskapsbild

Marken är flack och ligger låglänt och är idag inte exploaterad. Marken består främst av varierad ungskogsmark. Det nya sågverksområdet är dock omslutet av riksväg, järnväg, kombiterminal, anslutningsväg och Strandvägen, se Figur 7. Den planerade verksamheten kommer att förändra och påverka den visuella uppfattningen av landskapet, främst för de som färdas längs väg och järnväg. Befintlig ungskog kommer till stor del avverkas och ersättas av ett industriområde. Omfattningen av påverkan avgörs av en eventuell detaljplans tillåtna exploateringsgrad och byggnadernas utformning och gestaltning. Detta kommer också att beskrivas mer utförligt i kommande MKB.



Figur 7. Vy över nya sågverksområdet sett från sydväst från järnvägsbron på Strandvägen. Foto: Google Street View

8.7 Rennäring

Området ligger inom Vilhelmina Norra sameby. Närmaste riksintresse för rennäringen ligger ca 3,5 km norr om sågverksområdet. Enligt data från sametinget vistas Vapsten sameby norr om Lögdeälven, vilket är ca 600 meter norr om nya sågverksområdet.

Marken där det nya sågverksområdet planeras bedöms inte vara värdefull för rennäringen. Marken är relativt otillgänglig då markerna runt området är exploaterade av bl.a. infrastruktur, bostads- och industriområde.

I kommande MKB kommer effekter för rennäringen beskrivas. Bedömningen i dagsläget är att verksamhetens effekter på rennäringen kommer bli obetydliga.

8.8 Miljömål

Under 1999 beslutade riksdagen att anta 16 nationella miljömål, som tillsammans med ett övergripande generationsmål, samt flera etappmål, utgör miljömålssystemet. Dessa miljömål har beslutats av riksdagen och beskriver de olika miljöområden som bedöms viktiga och som utgör grund för den nationella miljöpolitiken. Miljölagstiftningen ska, enligt 1 kap. 1 § miljöbalken, tillämpas på ett sätt som främjar en hållbar utveckling. Miljömålssystemet med de 16 miljö kvalitetsmålen är dock inte lag. De utgör snarare ett styrinstrument som är vägledande på en principiell nivå i arbetet hos såväl myndigheter och domstolar som hos företaget. Miljömålen beskriver det tillstånd i den svenska miljön som miljöarbetet ska leda till.

Sågverk påverkar främst följande miljömål: God bebyggd miljö, Frisk luft, Giftfri miljö, Levande sjöar och vattendrag, Grundvatten av god kvalitet och ingen övergödning.

Verksamhetens påverkan och måluppfyllelse kommer att beskrivas närmare i kommande MKB.

8.9 Energi och resursanvändning

Den största delen av verksamhetens energianvändning av både el och värme utgörs av virkestorkning och endast en mindre del av övriga processteg och uppvärmning av lokaler. Energianvändningen kommer att beskrivas mer utförligt i kommande MKB.

8.10 Säkerhet och risker

Risk för olyckor med anledning av de planerade verksamheterna kan huvudsakligen kopplas till transporter till och från anläggningen samt hantering av brännbart material. Risker särskilt kring brand kommer att utredas inför kommande MKB.

8.11 Klimatförändringar

Klimatförändringar kommer att påverka samhället och generera effekter för olika ekosystem och samhällssektorer. Ökad nederbörd, ökad risk för översvämningar, vattenbrist och torka i södra Sverige samt att temperaturzoner flyttar norrut är några av de miljöeffekter vi kan förvänta oss i Sverige till följd av klimatförändringarna (Naturvårdsverket, 2023b).

Eventuella risker kopplade till klimatförändringar kommer att beskrivas mer i kommande MKB.

9 Bedömning om betydande miljöpåverkan

Vid beslut om en verksamhet kan antas medföra betydande miljöpåverkan ska hänsyn tas till verksamhetens utmärkande egenskaper, lokalisering samt de möjliga miljöeffekternas typ och utmärkande egenskaper. Den planerade verksamheten innebär att ny mark tas i anspråk. Genom ett nytt tillstånd kan sågverket moderniseras och rymma större produktion samt förläggas på ett större avstånd till Rundvik samhälle och transporter kan i högre grad ske längre bort från bebyggelsen. Det utökade området berörs inte av någon detaljplan i dagsläget och överensstämmer med gällande översiktsplan. Ny detaljplan för området kommer tas fram och ansökan om planbesked är inlämnat och godkänt av Nordmalings kommun. Sökande bedömer utifrån kriterierna att risken för negativa miljöeffekter inte är sådana att verksamheten kan bedömas ha en betydande miljöpåverkan, om tillräckliga skyddsåtgärder vidtas.

9.1 Tidplan

Förstudien i samarbete mellan SCA och Holmen har inletts. Tillståndsprocessens mål är att nödvändiga beslut ska erhållas senast inom tolv månader räknat från inledningen av samrådet (offentliggörande) tills det att beslut avkunnats från Miljöprövningsdelegationen.

9.2 Utredningar

I samband med tillståndsärendet och efterföljande provotid för befintligt sågverk finns relativt nyligen utförda utredningar som kommer användas i det fortsatta arbetet med den nya sågverksamheten i den mån det är relevant. I Tabell 2, redovisas ett urval.

Tabell 2. Tabellen redovisar ett urval av nyligen utförda utredningar vid Rundviks sågverk

Utredning	Årtal	Konsult
Bullerutredning, källmätning	2021	AFRY Efterklang
Markundersökning, MIFO2	2013	EWEN
Markundersökning, pellets och asktipp	2022, 2017	Sweco, EWEN
Hamnsediment	2012	Tyréns

Med utgångspunkt i tidigare utförda undersökningar vid befintligt sågverk, kommer de utredningar som i samrådet bedöms nödvändiga även att genomföras för det nya sågverket. Speciellt fokus bedöms inledningsvis vara att utreda bullerfrågor samt hantering av dag- och bevattningsvatten.

9.3 Förslag innehåll i MKB

Efter samrådet upprättas en MKB. Syftet med en MKB är att identifiera och beskriva de direkta och indirekta effekter som ändringen medför; dels för människor, djur, växter, mark, vatten, luft, klimat, landskap och kulturmiljö och dels på hushållningen med mark, vatten och den fysiska miljön i övrigt och dels på annan hushållning med material, råvaror och energi. Beskrivningen ska göra det möjligt att göra en bedömning av dessa effekter på människors hälsa och miljön. Rubrikerna nedan är förslag på rubriker i kommande MKB:

- Icke-teknisk sammanfattning
- Inledning
- Administrativa uppgifter
- Bakgrund till ansökan
- Samråd och betydande miljöpåverkan
- Metod för miljökonsekvensbeskrivning
- Avgränsning
- Bedömningsgrunder
- Omfattning
- Övergripande områdesbeskrivning
- Översiktsplan/Detailjplan
- Alternativ
- Motiv till valda lokaliseringar
- Alternativ utformning
- Nollalternativ
- Underlag för bedömning
- Miljömål
- Miljökvalitetsnormer
- Konsekvensbedömning
- Berört område och mark
- Naturmiljö
- Kulturmiljö och landskapsbild
- Ytvatten och grundvatten
- Boendemiljö, människors hälsa och friluftsliv (inkl. buller, transporter, luft)
- Yttre händelser
- Kumulativa effekter
- Risk och säkerhet (inkl. brand, klimatförändringar)
- Hållbar utveckling
- Samlad bedömning
- Litteraturförteckning/referenser

10 Referenser

Länsstyrelsen Västerbotten. (2014). Beslut om utvidgat strandskydd i område Lögdeälvens mynning, Nordmalings kommun, Västerbottens län. Dnr 511-8611-2014 (Hämtad: 2023-03-24)

Naturvårdsverket (2023a). Ämnesområden. Mark- och vattenanvändning. Grön infrastruktur. Frågor och svar om grön infrastruktur. <https://www.naturvardsverket.se/amnesomraden/mark-och-vattenanvandning/gron-infrastruktur/fragor-och-svar-om-gron-infrastruktur/> (Hämtad: 2023-04-13)

Naturvårdsverket (2023b). Ämnesområden. Klimatförändringar. Klimatet i framtiden. Effekter i Sverige <https://www.naturvardsverket.se/amnesomraden/klimatforandringar/klimatet-i-framtiden/effekter-i-sverige/> (Hämtad: 2023-03-07)

Sveriges geologiska undersökning. (2023). *SGU jordartskarta*. <https://apps.sgu.se/kartvisare/kartvisare-jordarter-25-100.html> (Hämtad: 2023-03-01)

Sveriges geologiska undersökning. (2023). *SGU brunnsarkiv*. <https://apps.sgu.se/kartvisare/kartvisare-brunnar.html> (Hämtad: 2023-03-01)