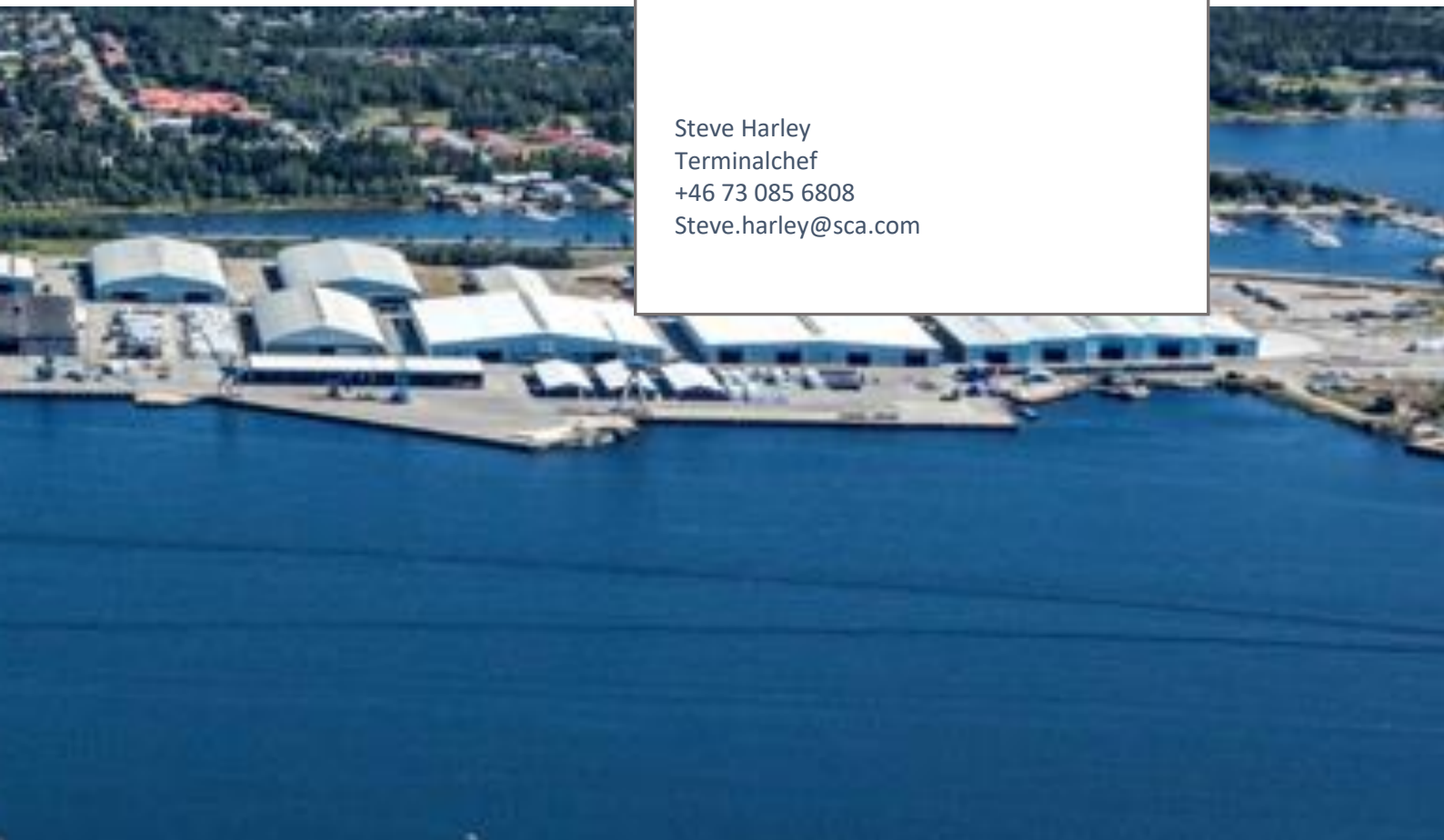


Samrådsunderlag

Undersökningssamråd

Nytt tillstånd för Umeå
Terminal i Holmsund, Umeå
kommun

Steve Harley
Terminalchef
+46 73 085 6808
Steve.harley@sca.com



Date: 2024-05-29
Ref: Steve Harley
Mobil: +46 73 085 6808
Email: steve.harley@sca.com



Innehållsförteckning

1. Administrativa Uppgifter	2
2. Bakgrund.....	3
3. Befintliga tillstånd.....	3
4. Tillståndprocessen	3
5. Ansökans omfattning.....	4
6. Företagsinformation	5
7. Syfte och bakgrund till nytt tillstånd.....	6
8. Lokalisering.....	8
9. Verksamhetens omfattning och utformning	9
10. Förutsedd miljöpåverkan under anläggnings- och driftsfas.....	11
I. Transport	11
II. Buller.....	11
III. Brandrisk och hantering	11

Date: 2024-05-29
Ref: Steve Harley
Mobil: +46 73 085 6808
Email: steve.harley@sca.com



1. Administrativa Uppgifter

Anläggningsnamn: SCA Logistics Umeå Mellanlager Balat Avfall (wellpapp)

Fastighetsbeteckning: Holmsund 2:54, Holmsund 2:65, Holmsund 2:66

SNI-kod: 90.30

Huvudman: SCA Logistics AB

Umeå Terminal

Organisationsnummer: 556431-6965

Adress: Umeå Hamn 4

913 32 Umeå

Ansvarig: Magnus Svensson VD

magnus.svensson@sca.com

Terminalchef: Steve Harley

steve.harley@sca.com

Kontaktpersoner: Fredrik Undin

fredrik.undin@sca.com

Anders Johansson

anders.johansson@sca.com

Telefon: 090-15 37 30

Date: 2024-05-29
Ref: Steve Harley
Mobil: +46 73 085 6808
Email: steve.harley@sca.com



2. Bakgrund

Idag driver SCA Logistics AB (nedan SCA eller SCAL) verksamhet avseende mellanlagringsverksamhet på Umeå Terminal i Holmsunds hamn. Verksamheten består främst av mottagning/lastning av balar av wellpapp, kontroll av balarnas kvalitet (borrprovning), lagring och lossning av balar.

SCA har idag tillstånd att mellanlagra totalt 45 000 ton icke-farligt avfall (wellpapp) och avser att lämna in ansökan om nytt utökat tillstånd för att mellanlagra 60 000 ton icke-farligt avfall (wellpapp), läs mer om bakgrund till förändringen under avsnittet "Syfte och bakgrund till nytt tillstånd" samt mer om verksamheten under avsnittet "Verksamhetens omfattning och utformning". Utöver nuvarande ytor för mellanlagringsverksamheten avser SCA att även använda ett till område (Holmsund 2:54) för verksamheten, läs mer under avsnittet "Lokalisering".

3. Befintliga tillstånd

För verksamheten gäller tidigare tillstånd enligt miljöbalken (1998:808) meddelat av Länsstyrelsen i Västerbottens Län/Miljöprövningsdelegationen (MPD) genom beslut 2022-09-28, ärendebeteckning 551-11983-2021 arkivreferens 2480-12-21 (högst 35 000 ton icke-farligt avfall).

SCA har även förvärvat en verksamhet från Stena Recycling år 2023 med tillståndskod 242-5131/0 (högst 10 000 ton icke-farligt avfall). De nuvarande tillstånden tillåter en total tillfällig lagringsnivå på högst 45 000 ton wellpapp i balar.

4. Tillståndsprcessen

SCA avser att ansöka om ett nytt tillstånd enligt 9 kap 6 § miljöbalken för verksamheten.

En ansökan om tillstånd ska innehålla en miljökonsekvensbeskrivning (MKB) som beskriver den påverkan som verksamheten kan medföra för människors hälsa och miljö. Ansökan görs till MPD vid Länsstyrelsen i Västerbottens Län. Innan en MKB upprättas ska verksamhetsutövaren genomföra samråd enligt 6 kap. miljöbalken.

I samrådsförfarandet ges de som är berörda möjlighet att påverka projektet. Det finns två typer av samråd, undersökningssamråd och avgränsningssamråd.

Ett undersökningssamråd ska genomföras med länsstyrelse, kommun samt de enskilda som kan antas bli särskilt berörda. Utifrån underlaget som presenteras vid undersökningssamrådet, fattar länsstyrelsen beslut om huruvida verksamheten kan antas medföra betydande miljöpåverkan eller inte.

Avgränsningssamråd ska genomföras för verksamheter som bedöms medföra en betydande miljöpåverkan. Samråd ska då ske med en bredare samrådsrets, med de övriga statliga myndigheterna, den allmänhet och de organisationer som kan antas bli berörda, och samrådsunderlaget ska även beskriva alternativa lösningar för verksamheten eller åtgärden.

Om länsstyrelsen beslutar att en betydande miljöpåverkan inte kan antas, ska verksamhetsutövaren ta fram en liten MKB som beskriver de väsentliga miljöeffekter som verksamheten eller åtgärden kan förväntas ge. Om det rör sig om betydande miljöpåverkan ska en specifik miljöbedömning

Date: 2024-05-29
Ref: Steve Harley
Mobil: +46 73 085 6808
Email: steve.harley@sca.com

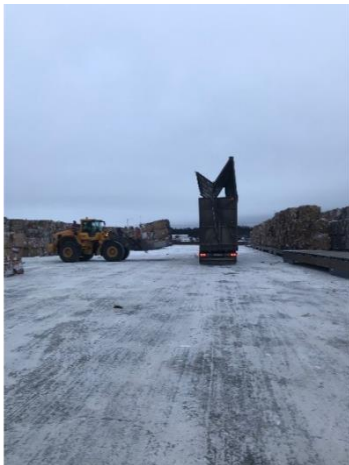


genomföras, vilket innebär att en mer omfattande MKB tas fram. Bolaget genomför nu undersökningssamråd.

5. Ansökans omfattning

SCA avser att ansöka hos Länsstyrelsen i Västerbottens Län/MPD om nytt tillstånd enligt 9 kap. 6 § miljöbalken om höjning av nuvarande mellanlagringsnivå, godkänd som ett led i insamling av icke-farligt avfall (balad wellpapp) till 60 000 ton enligt 29 kap. § 48 miljöprövoförordningen (2013:251), från nuvarande tillståndgivna nivå på totalt 45 000 ton. Sökta verksamheten avses att bedrivas på fastigheterna Holmsund 2:54, 2:65 och 2:66, läs mer och se karta under avsnittet "Lokalisering".

Den planerade verksamheten kommer liksom nuvarande verksamhet att inbegripa tillståndspliktig B-verksamhet med aktivitetskod 90.30 vilken gäller för mellanlagring av icke-farligt avfall som en del av insamlingen.



Upplastning av balad wellpapp och returtransport.



Området

Date: 2024-05-29
Ref: Steve Harley
Mobil: +46 73 085 6808
Email: steve.harley@sca.com



6. Företagsinformation

SCA Logistics AB är ett 100% ägt dotterbolag till Svenska Cellulosa Aktiebolaget AB (SCA). SCA omsatte cirka 18 miljarder kronor 2023 och har sina intäkter från skogsbruk, tillhörande industrier och förnybar energi.

SCAL driver sin egen flotta av RORO fartyg och använder även konventionella transporter och containertransporter samt järnvägs- och lastbilslösningar. SCAL drivs främst av interna SCA-volymer men har även betydande volymer för externa kunder. SCAL driver två tillgångsbaserade terminaler i norra Sverige och har tre stora underleverantörsterminaler i norra kontinenten och Storbritannien. Utöver dessa har SCAL ett nätverk av mindre underleverantörsterminaler i hela Europa och Nordamerika.

SCAL:s Umeåterminal ligger i Umeå Hamn i Holmsund. Terminalen hanterar kraftlinerrullar från SCA:s Obbola- och Munksundfabriker, returfiber som råvara till fabrikena samt externa sågade trävaror, plåtvalsar, foder och en rad andra typer av säck-, pall- och projektlaster. Totalt hanteras cirka 1,7 miljoner ton gods per år.

SCAL har cirka 90 000 kvadratmeter internlager som antingen ägs eller hyrs ut under långtidsavtal. Dessutom uppgår de yttre ytorna till cirka 200 000 kvadratmeter och är på liknande sätt antingen ägda eller arrenderade eller ingår i hamnens gemensamma användarområden. SCAL driver en stor pool av hanteringsutrustning och all nödvändig teknik och maskineri för modern lasthantering. Hamnen har 650 meter mångsidiga kajer med ett maximalt vattendjup på 11 meter och tre RORO-rampar.

Cirka 25 % av alla inkommande och utgående volymer hanteras via SCAs RORO system mellan Umeå och Kiel, Rotterdam och London. Cirka 35 % hanteras på inrikes-banan (kraftliner och returfiber mellan Skövde-Umeå-Munksund) och cirka 30 % hanteras på väg (främst för den korta sträckan mellan SCA:s Obbolafabrik och terminalen). Resten består av mindre volymer som hanteras av antingen konventionella fartyg eller på Wasaline-färjan mellan Sverige och Finland.

SCA har en mycket stark position när det gäller hållbarhet och god affärsetik. Företaget jobbar hårt för att få ut hela värdet från våra skogar, även använda det som en plattform för att tillhandahålla förnybar energi till våra industrier, samtidigt som de respekterar de andra värden som skogsmark ger. Vi vill visa våra medarbetare, våra kunder, våra ägare och samhället som helhet att vi bryr oss och att vi har solida och strukturerade affärsprocesser inklusive hur vi väljer våra partners och leverantörer. Allt inköp för SCA sker inom SCAL (internt känt som SCA Sourcing and Logistics) så alla dessa värderingar och processer hanteras konsekvent inom en del av organisationen.

7. Syfte och bakgrund till nytt tillstånd

2022 slutförde SCA ett investeringsprogram vid sitt pappersbruk i Obbola och planen att öka produktionsvolymerna av kraftlinerpapper från 450 000 till 750 000 ton ligger nu på rätt spår. Samtidigt önskar vår internkund SCA Munksunds Bruk att skapa förutsättningar för att öka produktionskapaciteten med ytterligare 85 000 ton per år. Balad wellpapp är en viktig råvara i tillverkningsprocessen av kraftliner och den ökade produktionen kommer att påverka efterfrågan från både Obbola- och Munksundsfabrikerna. Inte bara kommer efterfrågan att öka, utan på grund av det oförutsägbara utbudet behövs lagring för både toppefterfrågan och nödlagring (till exempel vid underhållsstopp eller för att säkra inköpskapacitet).



551-11983-2021, rött
242-5131/01, grönt

SCAL har för närvarande två tillstånd på plats.

Vårt huvudtillstånd (551–11983–2021) täcker en yta på cirka 110 000 kvadratmeter, överlappande Holmsund 2:65 och 2:66 och tillåter en maximal mellanlagring på 35 000 ton.

Under 2023 förvärvade vi en verksamhet avseende mellanlagring från Stena Recycling (556132–1752). I förvärvet ingick en tillfällig lageryta om cirka 5 500 kvadratmeter på Holmsund 2:66 med ett tillåtet maximalt 10 000 ton (242–5131/01).

Att förutsäga den faktiska efterfrågan på balad returfiber är inte möjligt med 100 % precision eftersom det beror på specifikationen för de producerade rullarna. Vi kan i detta fall erkänna att våra ursprungliga uppskattningar 2021 var något låga. Men med den ökade produktionen kommer verkligen en ökad efterfrågan och vi uppskattar denna till upp till 550 000 ton per år. SCAL vill därför öka sin tillståndsyta och tillståndsnivå för att effektivt lagra och kvalitetskontrollera de ökade flödena och för att säkerställa att dessa viktiga råvaror inte tar slut, vilket skulle kunna göra att båda fabrikerna får mycket kostsamma driftstopp i produktionen.

SCAL hoppas på att tidtabellen i denna tillståndsprocess ska slutföras inom ett år så att vi är redo för ökade volymer till Q2 2025.

Köpare av den balade wellpappen är SCAL på uppdrag av SCA Containerboard. SCAL-terminalen i Umeå ansvarar för transport och hantering inom anläggningen. Detta inkluderar tillfällig lagring (som SCAL som operatör ansvarar för), kvalitetskontroll och lossning/lastning av lastbärare.

SCAL in Umeå har sedan tidigare bra egenkontroll med tydliga riktlinjer och process för verksamheten vid anläggningen. Ansvar för hanteringen av konsumenter har varit på plats i många år och samarbete med Umeå Hamn, Kvarken Ports och SCA Containerboard är mycket god.

Distributionssystemet bygger på ett antal terminaler nära kund, med tillhörande transporter via lastbil, tåg och fartyg.

Vi siktar på att införskaffa så många ton balad wellpapp i Sverige som möjligt (troligen mellan 300 000 och 350 000 ton), de återstående volymerna (uppskattat) importeras från:

Tyskland 100 000 ton

Date: 2024-05-29
Ref: Steve Harley
Mobil: +46 73 085 6808
Email: steve.harley@sca.com



Holland 60 000 ton
Danmark 25 000 ton
Norge 10 000 ton

Transport av dessa flöden till Umeå samordnas via våra sjöfarts- och järnvägssystem med mindre volymer som transporteras på väg.

Vi har tre järnvägsavgångar per vecka till Skövde (Liner södergående och wellpapp norrgående); två RORO-avgångar per vecka som servar Kiel, Malmö och Umeå; och en RORO-avgång per vecka som servar London, Rotterdam, Oxelösund och Umeå. All RORO-last anländer till Umeå lastad på kassetter.

För att vara lämplig för produktion gäller strikta kvalitetskrav för balad wellpapp. För detta ändamål anskaffas råvaran vanligtvis direkt från avfallsåtervinningsentreprenörer som hanterar detaljhandeln eller kommersiellt förpackningsmaterial. Detta är mycket väl sorterat och pressat till snygga, täta balar före uppsamling. En mindre mängd allmänt sorterat balavfall anskaffas från hemmamarknaden och dessa centra är vanligtvis bemannade så att risken för kontaminering nästan är eliminerad.

Med hänsyn till prognostiserad produktion, förbrukning relaterad till olika specifikationer av färdiga rullkvaliteter (vilket är marknadsdrivet), ledtider och säsongsvariationer anses det vara ett absolut minimum att ha ett tillfälligt lager av balad wellpapp motsvarande 30 dagars förbrukning. Vi strävar också efter att minska ytterligare risker relaterade till toppar av förbrukning, under-/överutbudsproblem och vår förmåga att hantera ökad lagring under fabriken driftstopp. Många av våra leverantörer och tillhörande terminaler har begränsad lagringskapacitet och detta är också fallet för båda de fabriken vi stödjer. Vi har även begränsade möjligheter att lagra för volymer på RORO-systemet i alla fall då produkten sitter på kassetter och dessa behövs i Umeå för att frakta färdiga varor tillbaka till marknaderna.

För detta ändamål söker SCAL tillstånd att utöka vårt verksamhetsområde och utöka vår lagringskapacitet till 40 dagar, vilket i kombination med ökade volymer till pappersbruken motsvarar cirka 60 000 ton.

8. Lokalisering

Bilden till höger visar det aktuella tillåtna området (rött), det faktiska tillfälliga förvaringsutrymmet som vi använder oftast (grönt) och det område som vi vill ha med i vårt framtida tillåtna område (blått plus rött). Det befintliga tillståndet överlappar Holmsund 2:65 och 2:66 och en utvidgning av detta område kommer att ge SCAL flexibilitet att använda den mark man äger (Holmsund 2:54 och 2:66) samt mark som idag är upplåten. (Holmsund 2:65).



Umeå Hamn, Tillståndsområde och föreslaget tillståndsområde

Den beräknade lagringskapaciteten för det för närvarande godkända området, med hänsyn tagen till väl förberedda och användbara ytor, samt övriga operativa behov, är cirka 45 000 ton. En ytterligare tillåten yta gör att vi kan hantera totalt 60 000 ton balar. Merparten av dagens godkända lageryta som vi använder har haft balad wellpapp lagrad på sig sedan 1970-talet och är väl utvecklad. Våra hanterings- och lagringsprocesser är också väletablerade och gör det möjligt för oss att arbeta på en först-in-först-ut-basis (FIFO), med separering som är lämplig för den övergripande lagringsnivån, samtidigt som vi minskar miljöriskerna så långt det är möjligt.

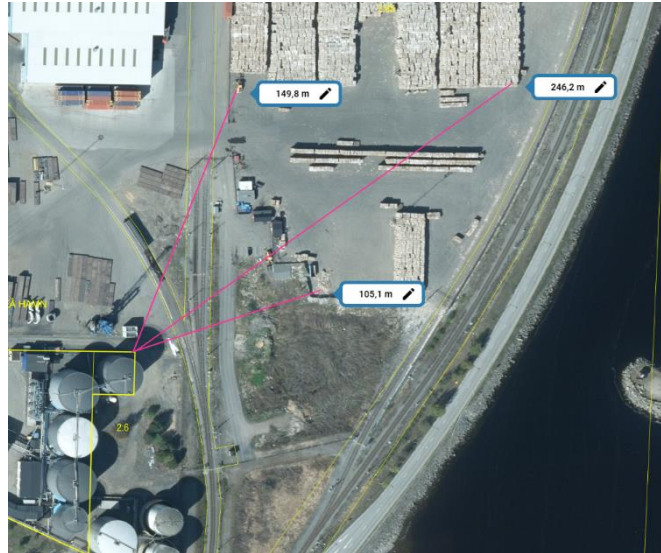


Exempel på lagringsutrymme

9. Verksamhetens omfattning och utformning

I dagsläget bedrivs verksamhet inom Umeå hamn på både ägda och arrenderade tomter. Det befintliga godkända mellanlagret är beläget över två fastigheter inom Umeå Hamn, Holmsund 2:65 och 2:66. Ägare till Holmsund 2:65 är SCA AB och ägare till Holmsund 2:66 är Umeå Hamn AB. Tomtens östra sida kantas av en väg (E12) och en järnväg. Alla andra sidor kantas av hamnens arbetsområden.

I närheten finns några oljelagertankar (Umeå Hamn 2:6 och 2:7). Den närmaste av dessa ligger cirka 100 meter från den absolut närmaste förvaringsplatsen. Huvuddelen av lagringsområdet ligger dock mellan 150 och 250 meter från samma tank (se bild).



Relativ placering av tankar till befintligt mellanlagringsområde

Den totala godkända ytan är för närvarande cirka 120 000 kvadratmeter, varav 35 000 kvadratmeter är inhägnad och iordningställd för regelbunden användning. Andra områden kan snabbt förberedas med hjälp av tillfälliga stängsel. Den normala verksamheten är bemannad med arbetsledare, en kvalitetsinspektör och hjullastare plus förare (dessa resurser kan sättas in i linje med operativa krav).

SCAL använder idag två huvudområden för mellanlagring och har ett tredje godkänt område längre bort från huvudverksamheten för nödmellanlagring. Som tidigare beskrivits vill SCAL inkludera mer av den mark som de äger i det tillåtna området eftersom detta ger flexibilitet för att effektivt utveckla ytterligare mellanlagring i framtiden. Ökningen av det totala tonnaget kommer också att möjliggöra framtida efterfrågan på produkter från båda SCA:s pappersfabriker.

Som en del av den dagliga verksamheten hanterar SCAL:

- Dra kassetter och avlastning till mellanlager
- Lossa järnvägsvagnar till mellanlager
- Kvalitetskontroll av inkommande balar
- Registrering och rapportering av kvalitetstesterna
- Lastning av beställda mängder för väg/järnvägstransport till fabriker
- Lagerkontroll och rapportering

Kvalitetskontrollprocessen börjar med en okulär inspektion av alla balar för att kontrollera integriteten och kan i första hand tyda på eventuella problem med kvaliteten. Detta är utöver och som en dubbelkontroll av samma kvalitetsprocess som sker i mottagningsterminalerna (till exempel Skövde, Kiel, Oxelösund och Rotterdam). Ett mindre



Date: 2024-05-29
Ref: Steve Harley
Mobil: +46 73 085 6808
Email: steve.harley@sca.com



Borrprovning

slumpmässigt urval av alla inkommande balar kommer att väljas ut för ett formaliserat borrhstest. Cirka 8 000 balar väljs ut årligen för denna process.

Borrhstet utförs med en speciell borrhsmaskin där 600 mm långa kärnor tas ut ur varje testad bal. Proverna analyseras för torrsbstanshalt, andel wellpapp och analys av olämpligt material.



Kärnprover

Dessa resultat redovisas både internt som en upphandlingskontroll och till respektive leverantör. Dessa resultat används också som en kommersiell kontroll så att god kvalitet belönas med bättre kommersiella villkor. Omvänt lockar balar av dålig kvalitet mindre förmånliga kommersiella villkor.

I det fall vi upplever stora avvikelser från överenskomna specifikationer (inklusive från okulära inspektioner) görs en formell reklamation till respektive leverantör. Ansvar för leverans av all balad råvara till produktionsenheterna ligger på SCAL. Inköp, transport, terminalhantering, lagring, kvalitet och leverantör/kundkommunikation sköts av SCAL.

Balar väntar på borrhstest

10. Förutsedd miljöpåverkan under anläggnings- och driftsfas

I. Transport

SCAL arbetar hårt för att minimera sin verksamhets koldioxidavtryck. Företaget använder returtransporter där det är möjligt eller, vid RORO och järnvägstransporter, fyller systemets kapacitet i båda transportriktningarna. Transport av balad wellpapp är ett bra exempel på att fylla tomma ben som skapas av södergående transporter.

När det gäller Obbolafabriken transporteras all kraftlinerproduktion till Holmsund med lastbilar och balad wellpapp transporteras på retursträckan.

II. Buller

Hamnområdet har idag flera olika aktörer och en rad olika industrier som genererar olika grader av buller. Den planerade ökningen av balar mängden antas inte öka bullernivåerna i någon betydande eller mer märkbar grad.

Sedan vi hade vår senaste ökning av tillåten volym har det inte kommit några bullerklagomål riktade till SCAL.

Acceptabla ljudnivåer är följande: -

50 dB(A)	dagtid	kl. 07-18
45 dB(A)	kvällstid	kl. 18-22
45 dB(A)	lör, sön, helgdag	kl. 07-18
40 dB(A)	natttid	kl. 22-07

Momentana ljud natttid får ej överskrida 55 dB(A).

III. Brandrisk och hantering

Det bör kanske först konstateras att balad wellpapp under normala omständigheter inte tenderar att brinna lätt. Vanligtvis brinner det med väldigt lite öppen låga och har mer en tendens att utveckla värme och "kol" i papperet.

Under vintertid är risken för brand mycket låg. De låga temperaturerna och allmänna miljöförhållandena gör att materialen har låg brandfarlighet, särskilt i kombination med god lagerrotation och övervakningsprocesser. Varje brand under sådana förhållanden skulle sprida sig mycket långsamt.

På sommaren ökar risken för brand på grund av de högre omgivningstemperaturerna och allmänna miljöförhållanden. Torkarbalar kan ha en högre risk för förbränning och ett brandutbrott under sådana förhållanden skulle sannolikt spridas ganska snabbt.

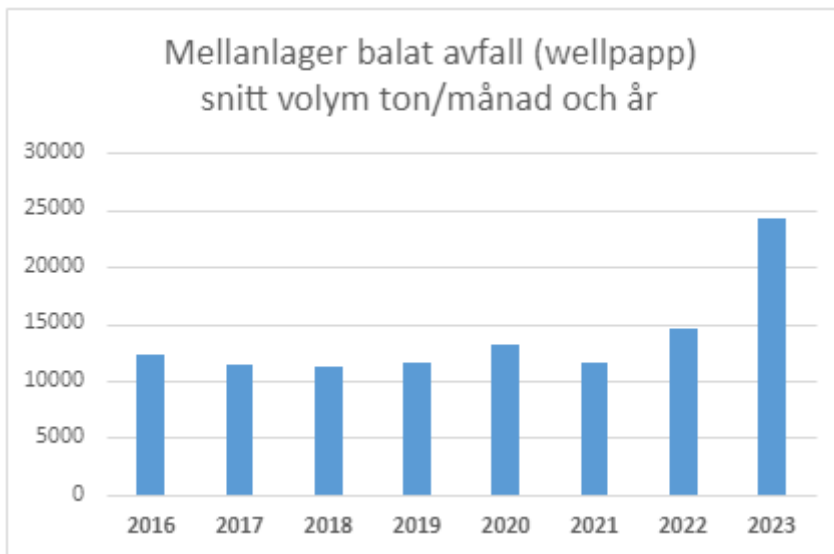
För att minska eventuell brandrisk arbetar vi ständigt med god lagerrotation, även med bra avstånd (brandväggar) när brandrisken ökar. Vi använder gummerade skrapor vid rengöring för att förhindra gnistor och vidtar även speciella försiktighetsåtgärder när vi har vagnväxling, blötlägger spårområdet för att minska risken för brand. Vi har även restriktioner vad gäller placering av balar när det gäller närhet till lager.

Date: 2024-05-29
Ref: Steve Harley
Mobil: +46 73 085 6808
Email: steve.harley@sca.com



Portabel vattentank

Vid brand kopplas en brandpost till området. Brandposten är ansluten till hamnens vattenförsörjning med en leveranskapacitet på 30 000 liter per minut. Samtidigt har vi för mindre bränder och inneslutning en bärbar vattentank med en kapacitet på 3 000 liter. Vi har en hög beredskap när det gäller att förebygga och hantera bränder: vi genomför interna övningar, har ett nära samarbete med det lokala brandförsvaret och har även heltidsanställda som är utbildade deltidbrandmän.



Bilden till vänster visar utvecklingen av lagervolymer sedan 2016 som månadsmedel. Innan Obbolafabrikens utbyggnad var lagringen stabil, medan ökningen varit stor efter utbyggnaden, även fast toppkapaciteten ännu inte är uppnådd.