

Välkommen till dialogmöte

Högsvedjan och Tjärdalsberget

Säkerhetsinformation



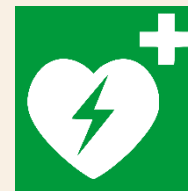
Var finns närmaste
nödutgång?

NÖDUTGÅNG



Var finns närmaste
första hjälpen?

FÖRSTA HJÄLPEN



Var finns närmaste
hjärtstartare?

HJÄRTSTARTARE



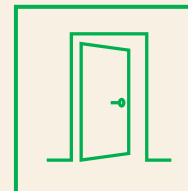
Var finns närmaste
brandsläckare?

BRANDSKYDD



Var är den lokala
återsamlingsplatsen?

ÅTERSAMLINGSPLATS



Var är **utgången**
efter att mötet är
slut?

UTGÅNG

Dialogmöte

Syfte och mötesregler

I november 2023 hölls ett öppet samråd enligt miljöbalken. Dagens möte är ett av våra initiativ för fortsatt dialog.

Syftet med dialogmötet är att erbjuda ett tillfälle för er, som äger en fastighet inom 3 km från de planerade vindkraftsparkerna att ta del av information och ställa frågor till oss.

Mötesregler

- Frågor gällande SCAs vindkraftsutveckling och intäktsdelning kan ställas direkt under presentationen
- Övriga frågor tas i dialog vid borden efter presentationen

Agenda

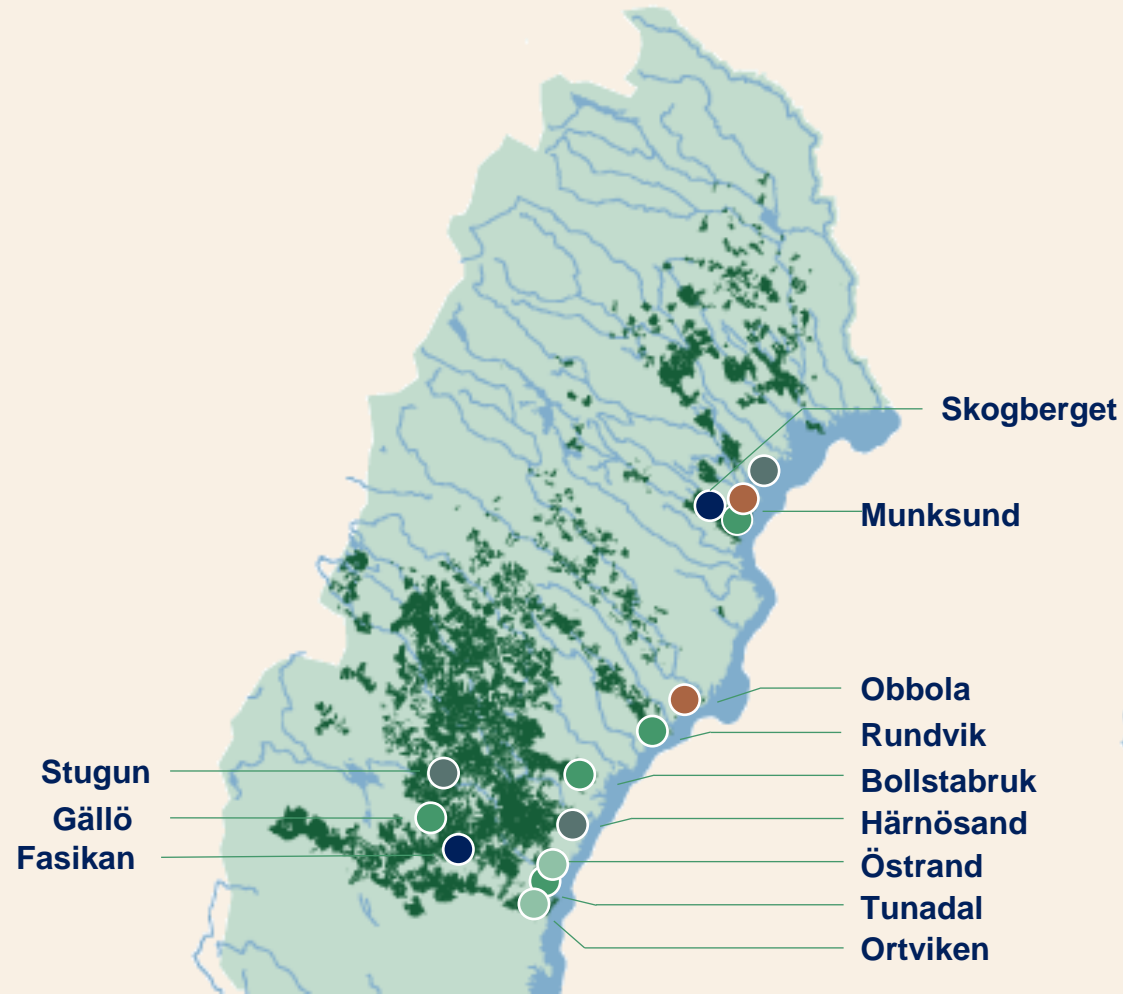
- Varför utvecklar SCA vindkraft?
- Presentation av SCA:s modell för intäktsdelning med närboende
- Information om status och utformning av projektområdena
- Frågor och dialog i grupper

Varför utvecklar SCA vindkraft?

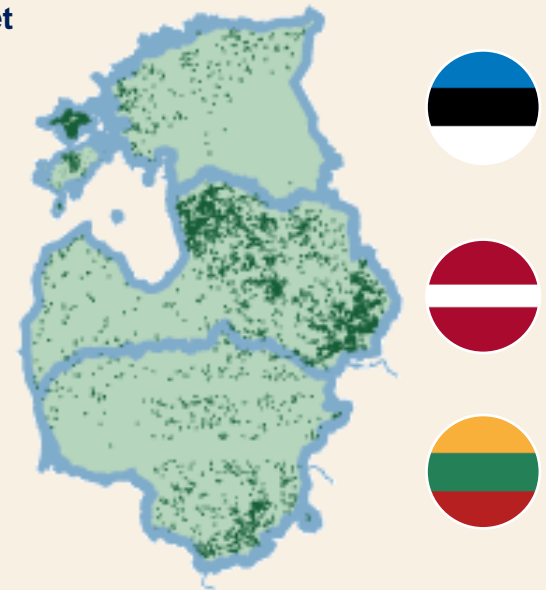
SCAs verksamhet

SCA är Europas största privata skogsägare med skog i Sverige och Baltikum

2,7
miljoner
hektar skog

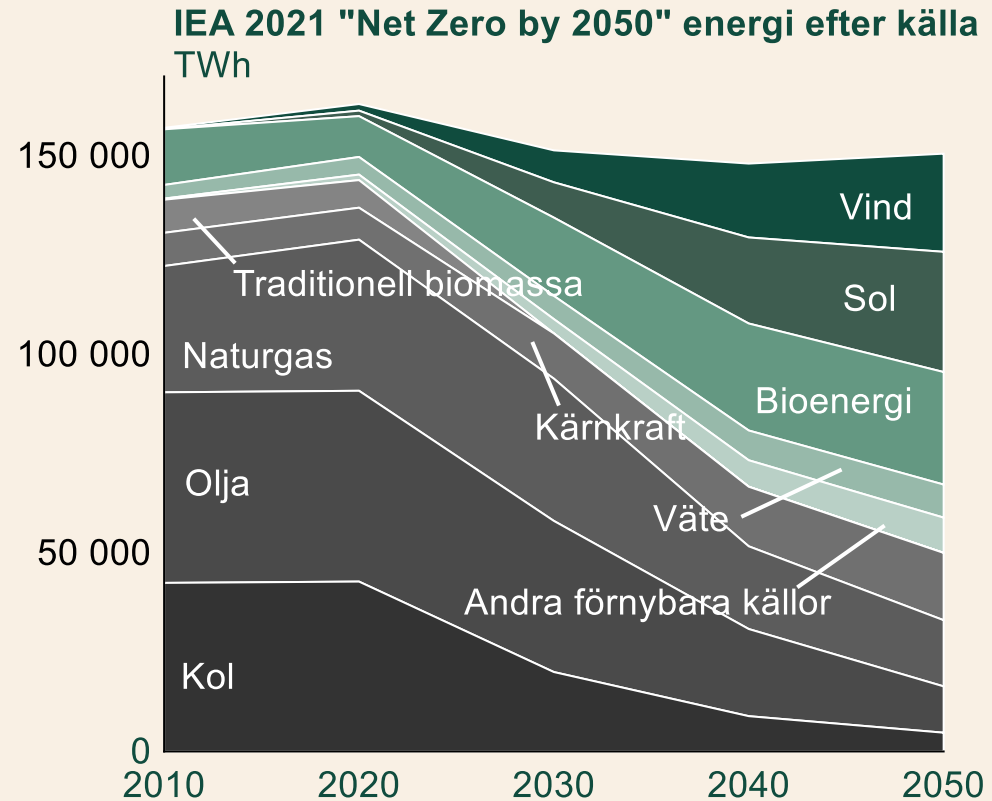
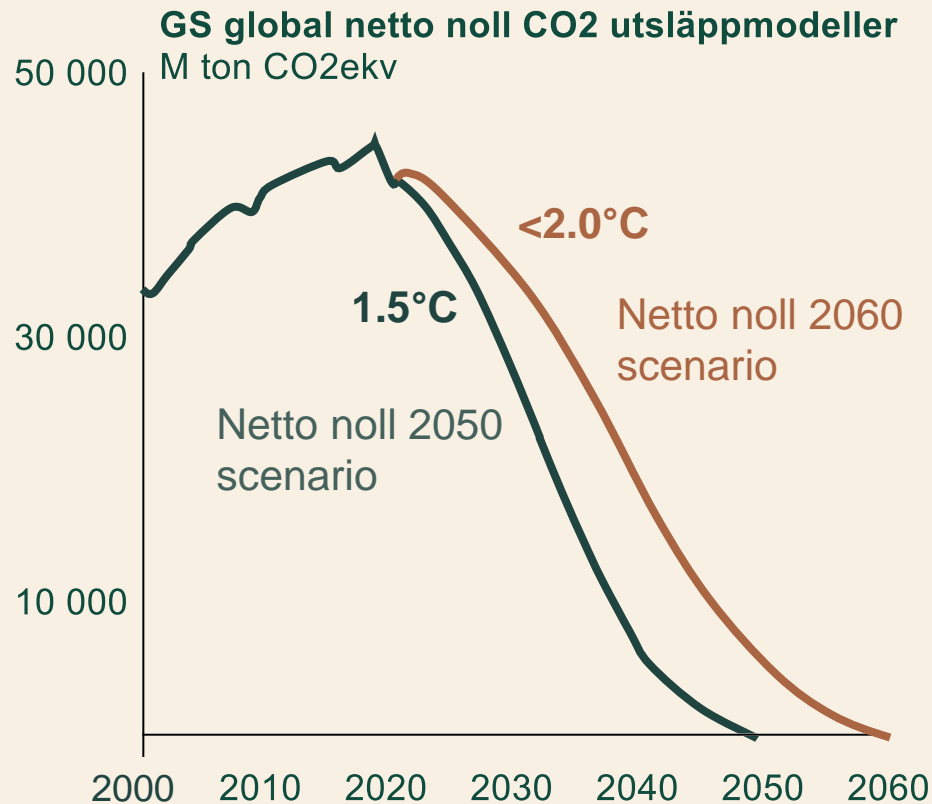


- Vindkraft
- Sågverk
- Massafabrik
- Kraftlinerbruk
- Pelletsfabrik
- SCAs skogsinnehav

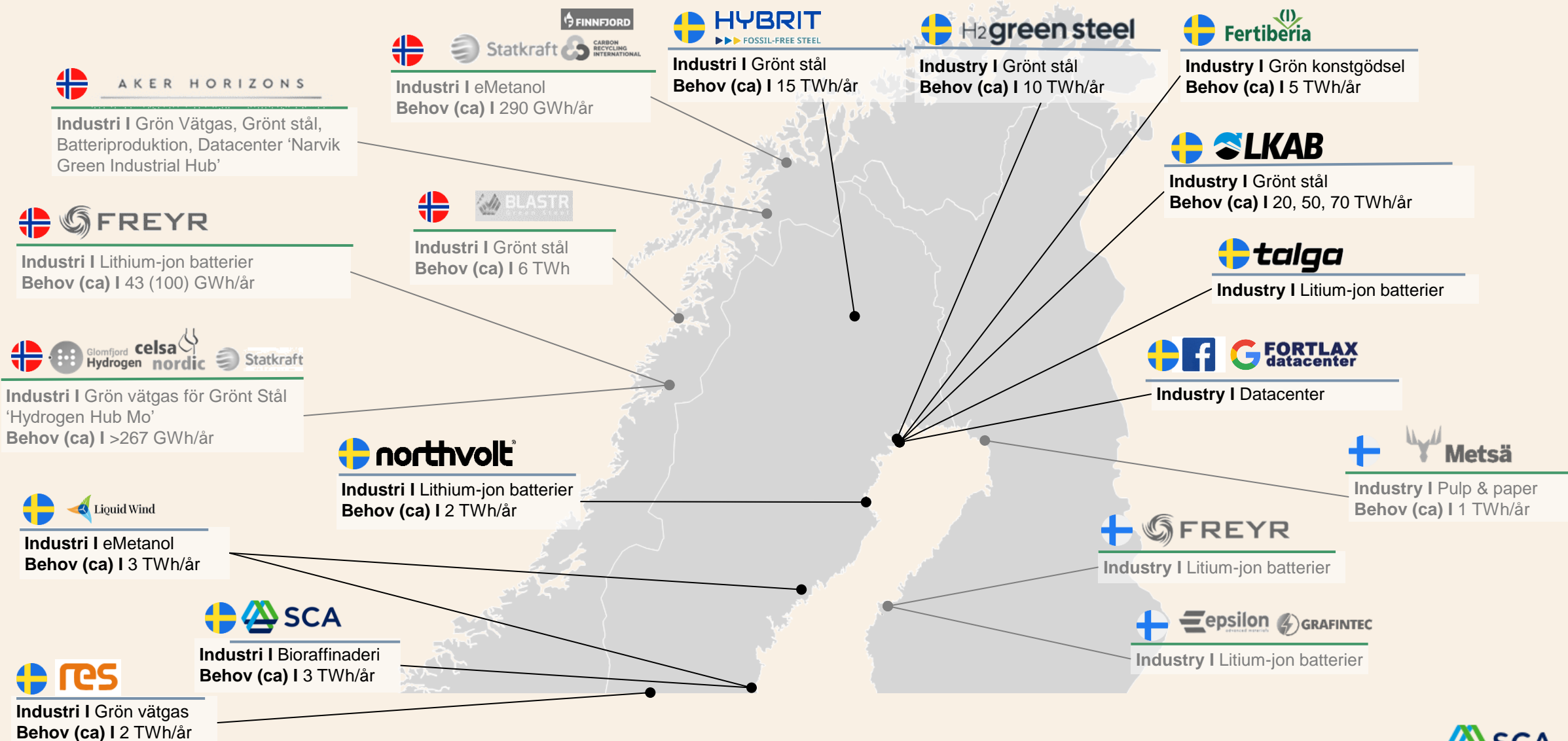


Inklusive skogstillgångar i Baltikum.

Mål om netto nollutsläpp av CO₂ förändrar energilandskapet på global nivå

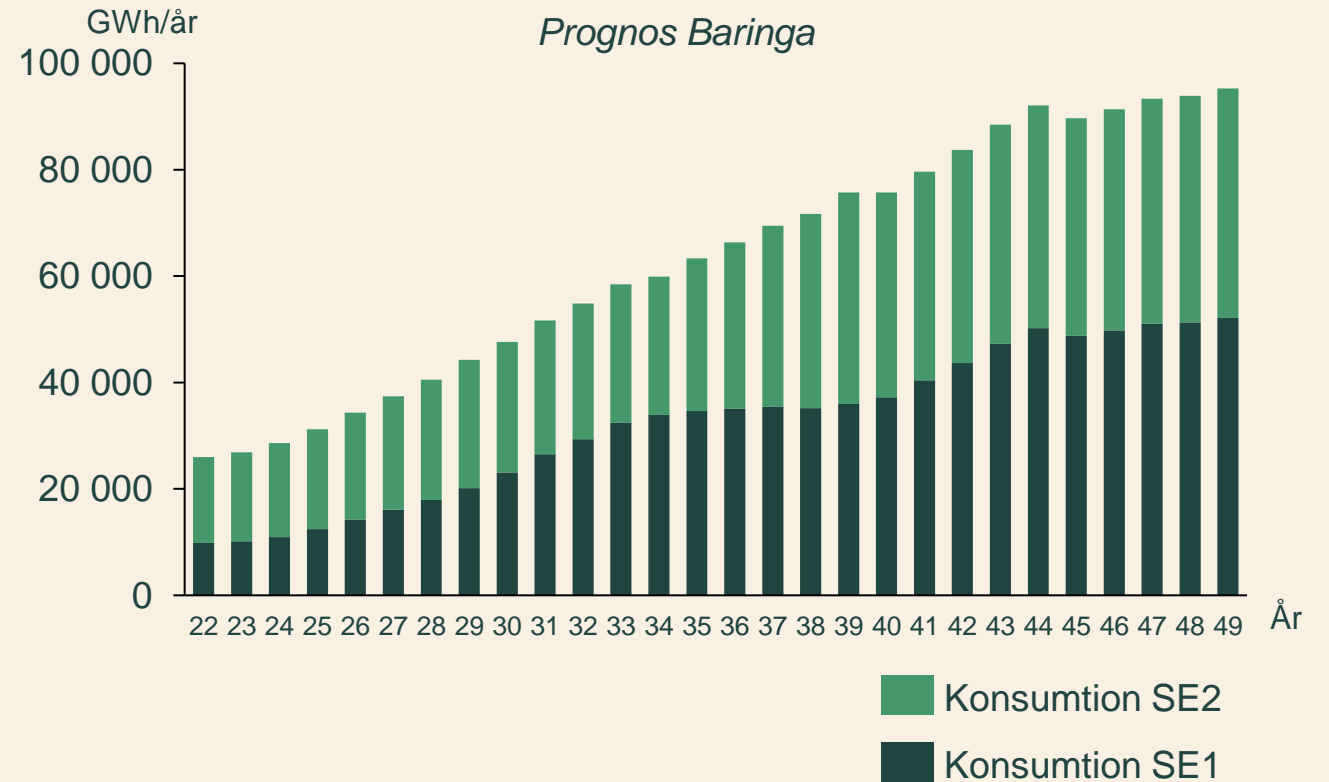


Flera energiintensiva projekt planeras i norra Skandinavien



Prognoser pekar mot att energikonsumtionen i SE1/SE2 ökar

- Den totala årskonsumtionen i SE1/SE2 beräknas att öka kraftigt under den närmsta 25-årsperioden
- Behovet förväntas täckas framför allt av landbaserad vindenergi
 - Kommer snabbast på plats
 - Energiproduktionen med lägsta investeringskostnad



SCAs affär för förnybar elproduktion (vind/sol/batterier)



SCA:s modell för intäktsdelning med närboende

Under 2023 kom regeringens incitamentsutredning “Värdet av vinden”

Utredningen pekade på att flera typer av incitement behövs:

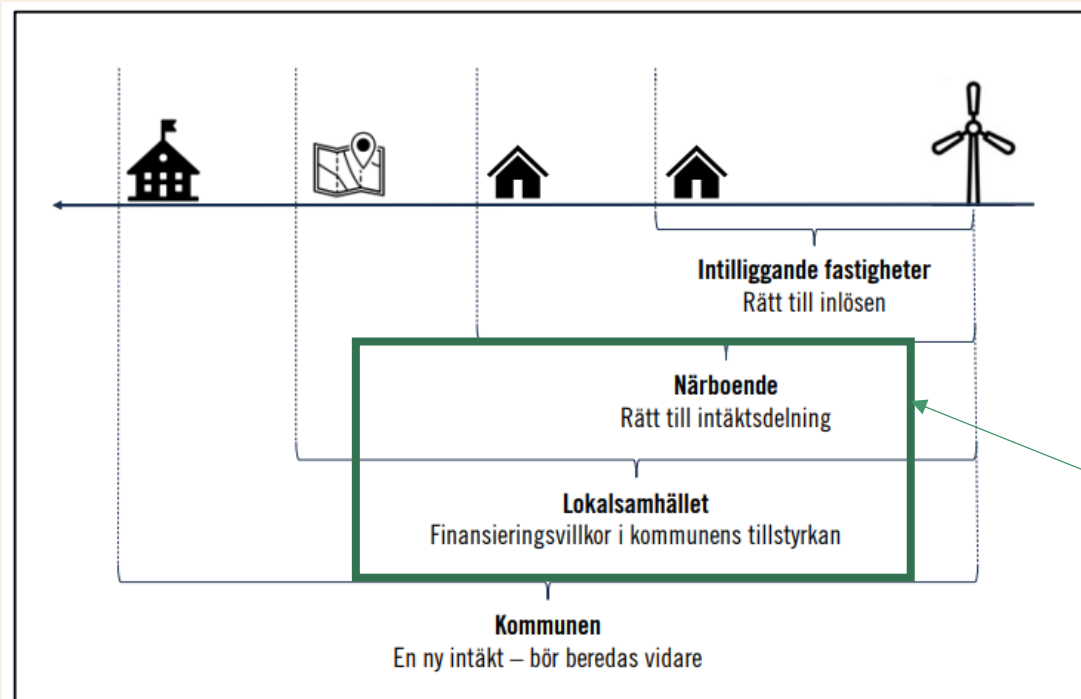


Illustration: Incitamentsutredningen.

I juni 2024 beslutade SCA att gå före den statliga utredningen "Värdet av vinden" och inför en egen ersättningsmodell, inspirerad av utredningens förslag, till boende nära nya vindparker som utvecklas av SCA

Modell för intäktsdelning till närboende

- Berättigad till full ersättning (0,25 procent av verkets intäkt på elmarknaden) är de som bor inom 1 000 m från ett vindkraftverk.
- Boende inom ett avstånd upp till tio gånger verkets totala höjd får också ersättning, men i lägre grad.
- En byggnad ska ge ersättning om den vid den senaste taxeringen är indelad som småhus (även fritidshus), ägarlägenhet eller hyreshus och har uppförts innan vindparken vunnit laga tillstånd.
- Ersättning utgår för maximalt två verk per bostadsbyggnad.
- Vid förändringar i lagstiftningen som påverkar intäktsdelning eller bygdepeng kan SCAs modell komma att förändras.

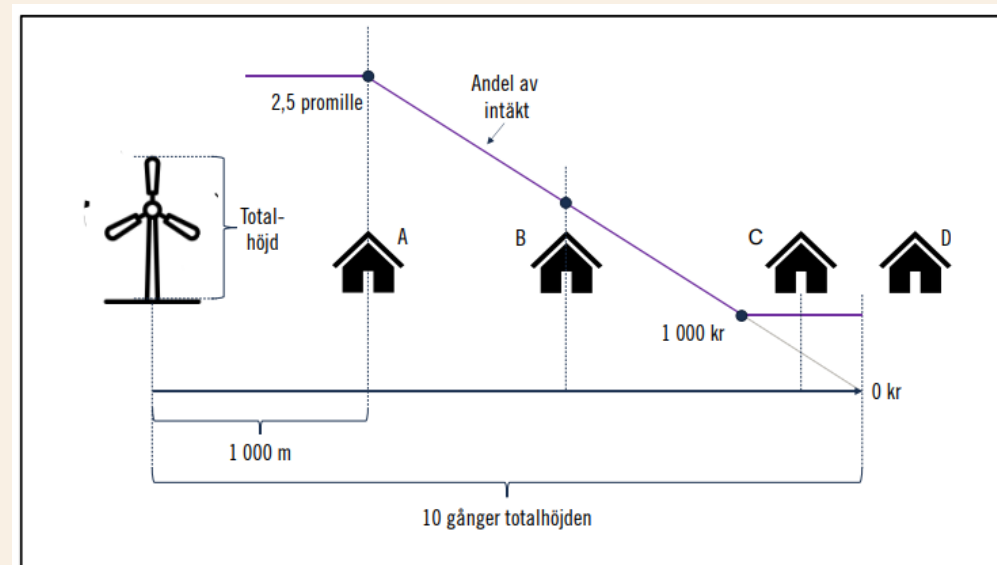


Illustration: Incitamentsutredningen. Illustrationen är inte skalenlig.

Räkneexempel intäktsdelning

Antaganden:

Genomsnittligt elpris: 40 öre/kWh

Efter viktning 0,75: 30 öre/kWh

Höjd: 290 meter, turbiner om 8 MW och 3500 fullasttimmar

Utfall:

21 000 kronor/år för fastighet med maximal intäktsdelning.

För boende på längre avstånd minskar ersättningen med avståndet för att helt upphöra på avstånd större än 2 900 meter.

För boende med närhet till två turbiner genereras dubbla intäkter utifrån avståndet till respektive turbin.

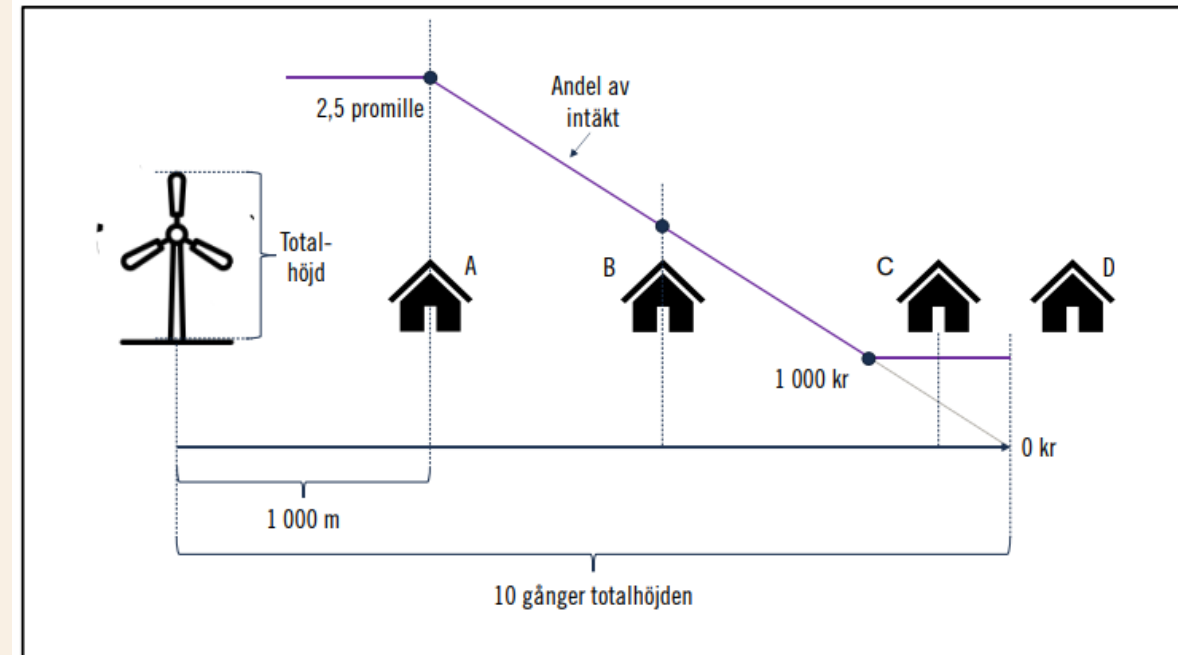
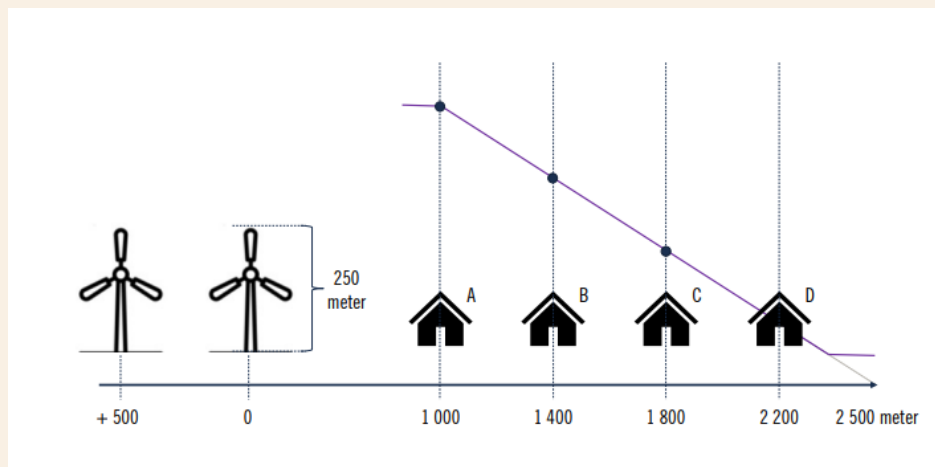
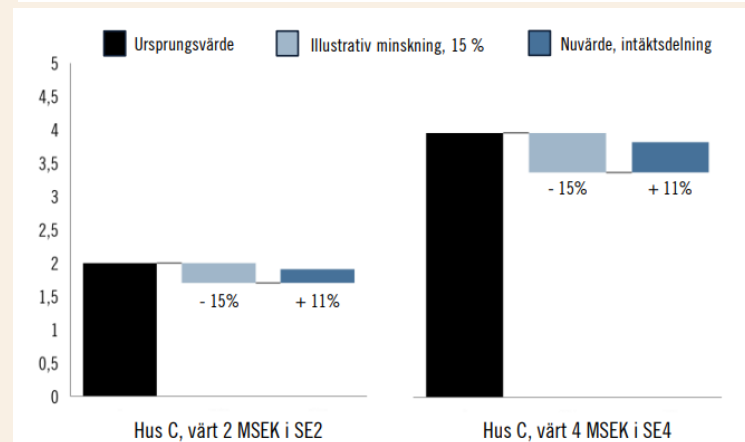
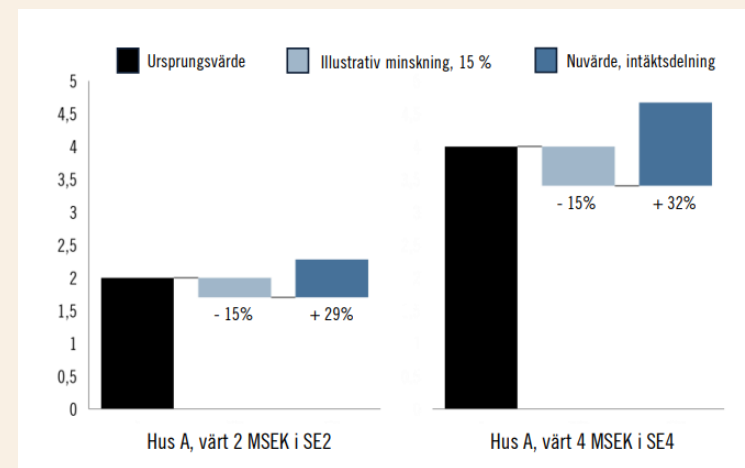


Illustration: Incitamentsutredningen. Illustrationen är inte skalendig.

Ytterligare räkneexempel från incitamentsutredningen “Värdet av vinden”



| Hus | Intäktssdelning (kronor) vid genomsnittligt elpris på | | |
|-----|---|--------------|---------------|
| | 40 öre / kWh | 70 öre / kWh | 100 öre / kWh |
| A | 26 000 | 46 000 | 66 000 |
| B | 18 000 | 31 000 | 45 000 |
| C | 9 000 | 17 000 | 24 000 |
| D | 3 000 | 6 000 | 8 000 |



Bygdepeng till lokalsamhället

- Bygdepeng på totalt 0,5% av parkens intäkter betalas ut.
- Medlen ska främja utvecklingen av natur och kultur, fritidsverksamhet, besöksnäring eller infrastruktur.
- Förvaltningen av bygdepengen kan göras på flera sätt, där SCA i första hand strävar efter att sluta ett avtal med aktuell kommun för förvaltning.



Hösten 2024 har regeringen aviserat ett kommande vindkraftpaket

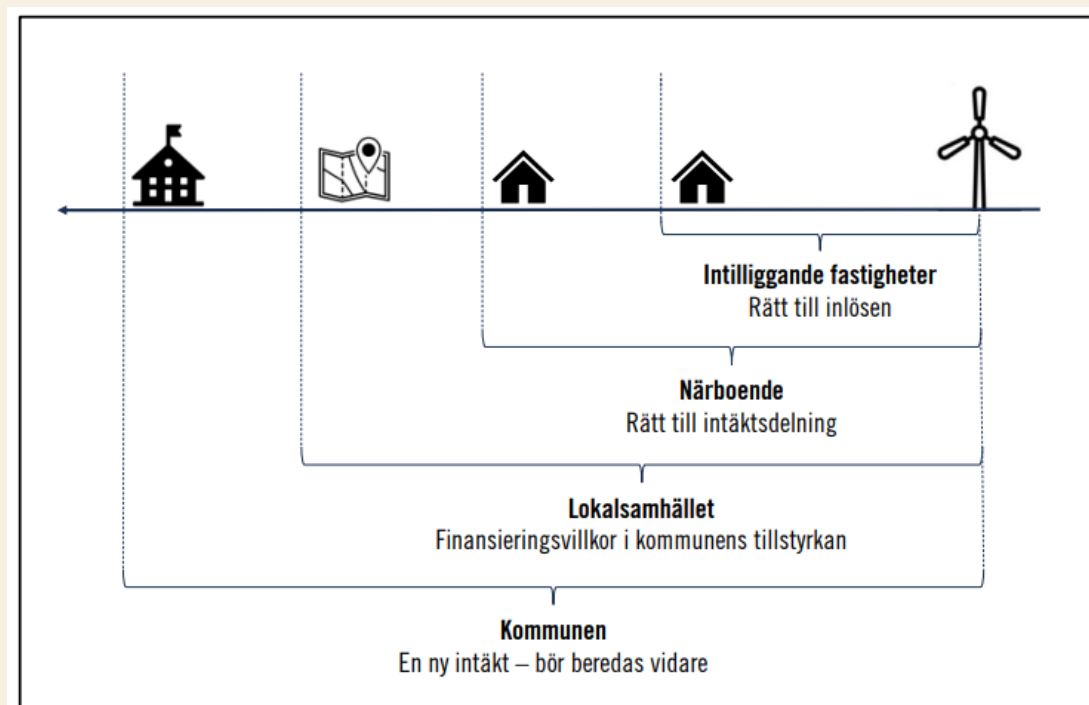
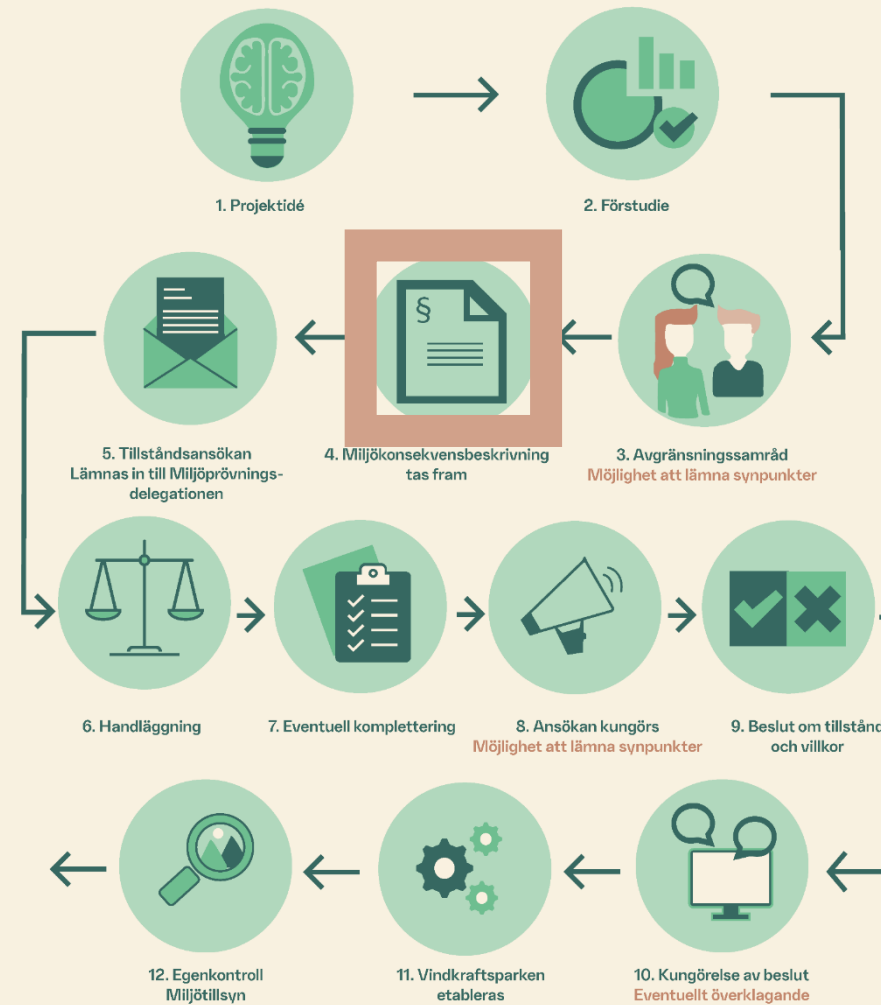


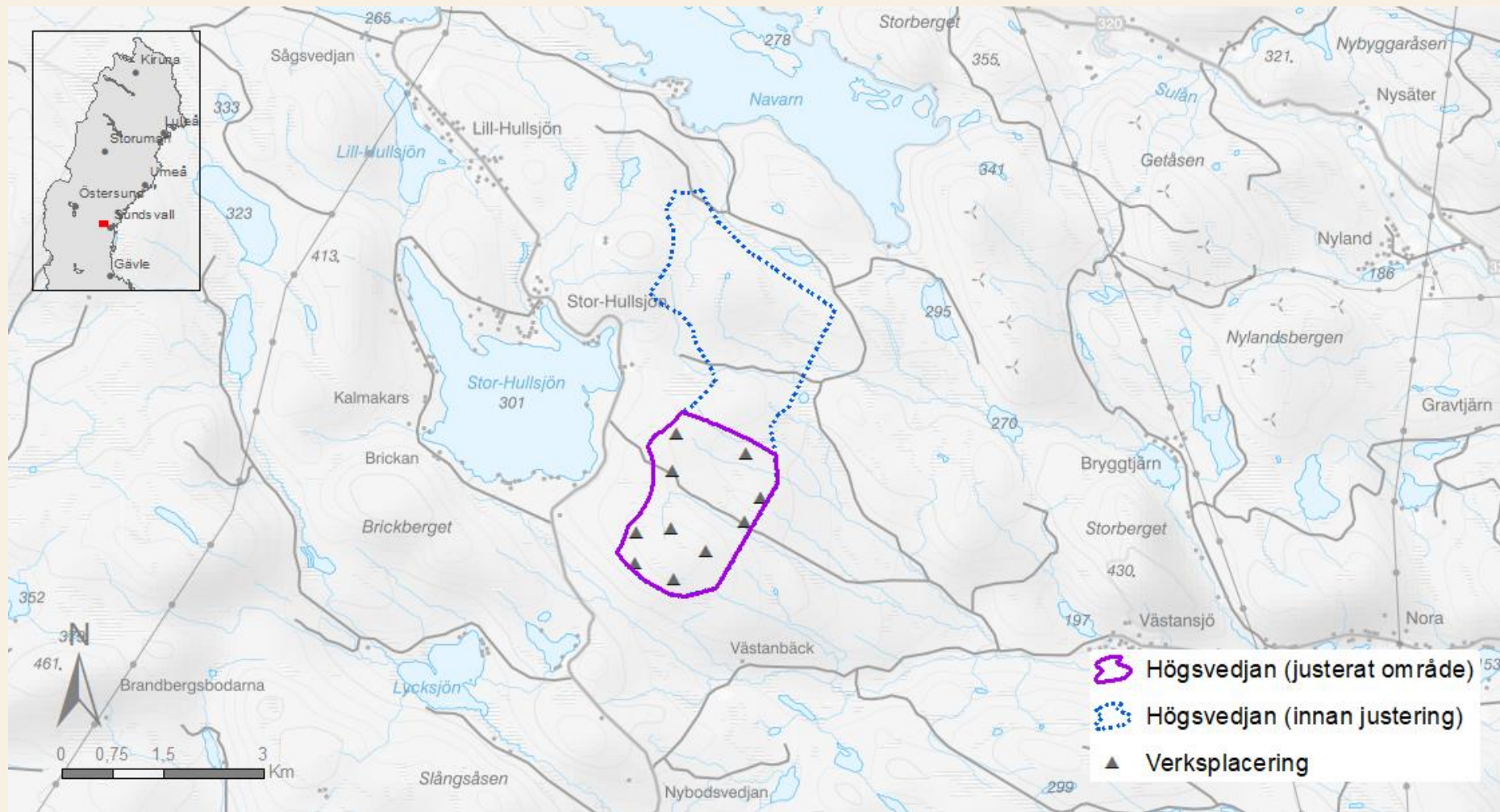
Illustration: Incitamentsutredningen.

Status och utformning av projektområdena

Tillståndprocessen



Högsvedjan

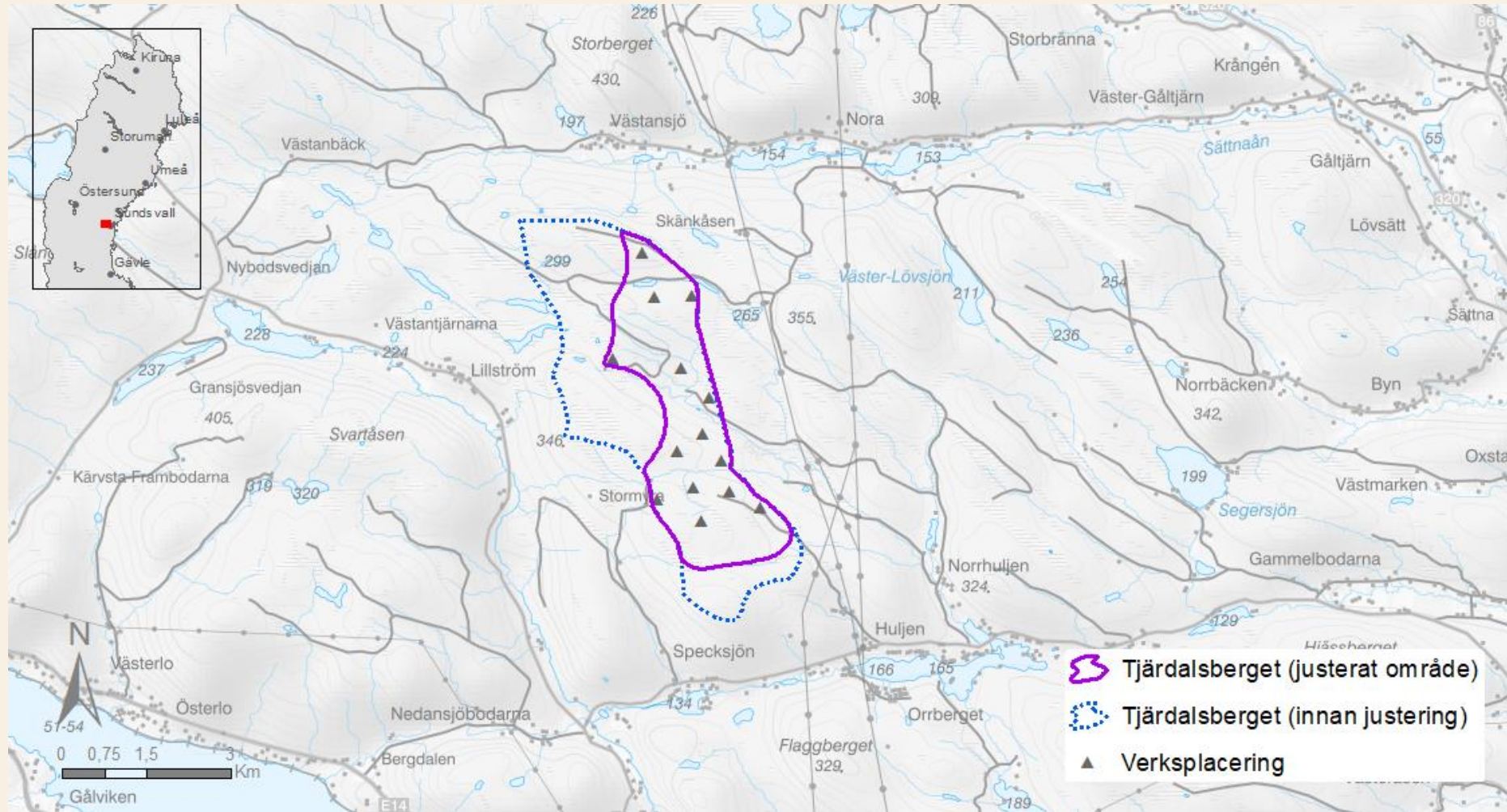


Vad händer framåt?

Högsvedjan

- Arbete med miljökonsekvensbeskrivning och inlämning av tillståndsansökan är planerad till Q2 2025
- Nya och uppdaterade fotomontage
- Inventeringar och utredningar

Tjärdalsberget

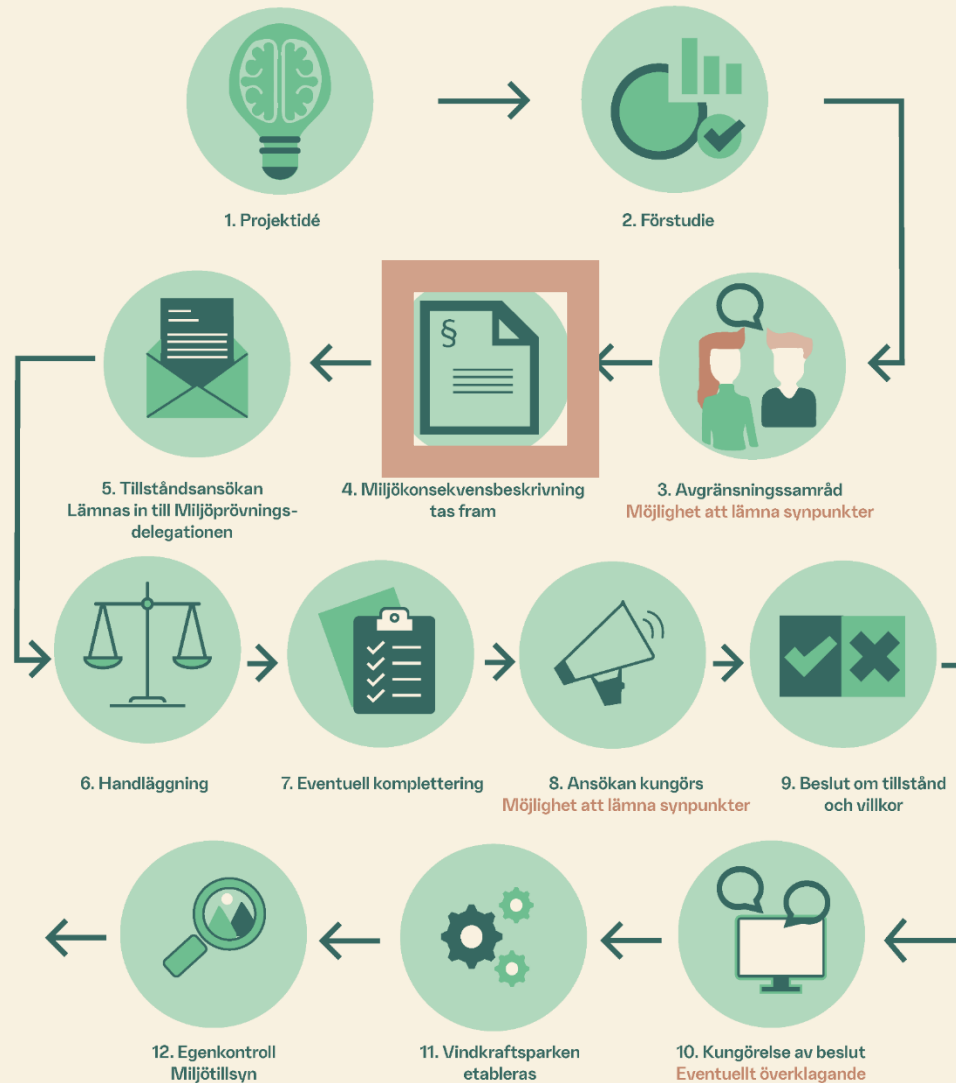


Vad händer framåt?

Tjärdalsberget

- Pågående dialog med försvaret
- Inlämning av tillståndsansökan kommer att ske senare än för Högsvedjan
- Nya och uppdaterade fotomontage
- Inventeringar och utredningar

Tillståndprocessen



Kontaktuppgifter:

Carina Viklund, projektledare
mail: carina.viklund@sca.com

Susanne Jansryd, projektledare
mail: susanne.jansryd@sca.com

Dags för dialog